



KOMENDA MIEJSKA Państwowej Straży Pożarnej w Radomiu

INFORMACJA Komendanta Miejskiego Państwowej Straży Pożarnej w Radomiu

**o stanie bezpieczeństwa
miasta Radomia i powiatu radomskiego
w zakresie ochrony przeciwpożarowej
za 2020 rok**

Radom – Marzec – 2021

1 Spis treści

1	SPIS TREŚCI.....	2
2	WSTĘP.....	3
3	ZAGROŻENIA NA TERENIE MIASTA RADOMIA I POWIATU RADOMSKIEGO	3
4	ZABEZPIECZENIE OPERACYJNE MIASTA RADOMIA I POWIATU RADOMSKIEGO W 2020 ROKU.....	4
4.1	Wykaz zasobów ratowniczych będących w dyspozycji.....	5
4.1.1	Zasoby Komendy Miejskiej Państwowej Straży Pożarnej w Radomiu	5
4.1.2	Ochotnicze Straże Pożarne z terenu powiatu radomskiego	6
4.2	Stan wyszkolenia pożarniczego jednostek PSP i OSP.	10
5	ZESTAWIENIE ZDARZEŃ W 2020 ROKU.....	10
5.1	Statystyka zdarzeń.....	10
6	WYBRANE ZDARZENIA NA TERENIE POWIATU RADOMSKIEGO W 2020 ROKU.....	13
6.1	Pożary na terenie powiatu radomskiego i miasta Radomia.	13
6.1.1	Pożar składowiska odpadów w Pionkach	13
6.1.2	Pożary wysypiska śmieci na ul. Witosa w Radomiu	14
6.1.3	Pożary traw i nieużytków rolnych.....	15
6.2	Miejscowe zagrożenia powstałe na terenie powiatu radomskiego i miasta Radomia.....	15
6.2.1	Wypadki w komunikacji drogowej.....	15
6.2.2	Lokalne podtopienia i nawałnice	17
6.2.3	Działania związane z koronawirusem	18
7	SPRAWOZDANIE Z DZIAŁALNOŚCI WYDZIAŁU KONTROLNO - ROZPOZNAWCZEGO KM PSP RADOM.....	20
7.1	Czynności kontrolno-rozpoznawcze w 2020 roku.	20
7.2	Dane dotyczące prowadzonych działań w ramach zagospodarowania czasu wolnego dzieci i młodzieży podczas letniej przerwy wakacyjnej „Bezpieczne Wakacje 2020”, zadania związane z edukacją dzieci i młodzieży na temat bezpieczeństwa	21
8	PODSUMOWANIE.....	22

2 Wstęp

Komenda Miejska Państwowej Straży Pożarnej w Radomiu realizując ustawowe zadania w 2020 roku, wykonywała czynności zmierzające do ochrony życia i mienia społeczeństwa powiatu radomskiego i miasta Radomia. Oprócz udziału w akcjach ratowniczo-gaśniczych, prowadzono szereg czynności kontrolno-rozpoznawczych, których celem była ocena zgodności prowadzonych przedsięwzięć z aktualnie obowiązującymi przepisami z zakresu ochrony przeciwpożarowej.

Niestety, był to również rok, w którym zaistniała epidemia spowodowała dynamiczne zmiany w sposobie funkcjonowania formacji Państwowej Straży Pożarnej. Mając na uwadze dobro mieszkańców miasta Radomia oraz powiatu radomskiego, kilkakrotnie wprowadzano zmiany systemu pracy strażaków, udoskonalano i dostosowywano sposób realizacji ustawowych zadań stosując surowy reżim sanitarny. Wprowadzane zmiany miały na celu ochronę zdrowia osób poszkodowanych w pożarach, wypadkach i innych zdarzeniach z udziałem strażaków Państwowej i Ochotniczej Straży Pożarnej. Ponadto wdrażano procedury, mające na celu zachowanie pełnej gotowości operacyjnej jednostek ratowniczo-gaśniczych. Skutkiem tych działań, od chwili ogłoszenia stanu epidemii, każdego dnia radomska straż pożarna utrzymuje zasoby ludzkie i sprzętowe na niezmiennym poziomie, identycznym do okresu z przed epidemii.

Pomimo trudności związanych z wprowadzanymi ograniczeniami, nie wstrzymano procesu doskonalenia zawodowego strażaków. Szczególny nacisk położono na szkolenie z zakresu gaszenia pożarów i taktyki ratowniczej. Nakładane ograniczenia spowodowały, że ograniczono realizację ćwiczeń w obiektach użyteczności publicznej, szkołach oraz zakładach produkcyjnych.

Przez dwa pierwsze miesiące 2020 roku realizowano spotkania z dziećmi i młodzieżą, mające na celu propagowanie zasad szeroko rozumianego bezpieczeństwa. Chętnie uczestniczyliśmy w prelekcjach realizowanych w placówkach oświatowych. Do Komendy Miejskiej PSP w Radomiu napływały liczne zapytania dotyczące możliwości udziału w zajęciach dydaktycznych przeprowadzanych w "Bezpiecznym domku". Niestety, w marcu 2020 roku działania takie zostały wstrzymane, a działalność informacyjna realizowana była za pośrednictwem mediów oraz strony internetowej radomskiej komendy straży pożarnej.

3 Zagrożenia na terenie miasta Radomia i powiatu radomskiego

Powiat radomski wraz z miastem Radomiem od wielu lat cechuje duży rozwój inwestycyjny. Powstało tu wiele nowych podmiotów produkcyjnych i magazynowych. Widoczny jest rozwój inwestycyjny na terenach przyległych do dróg krajowych nr 7 i 9. Budowane są obiekty o przeznaczeniu handlowym i magazynowym. Zaobserwować można także na terenie miasta Radomia utrzymujący się trend powiększania się ilości firm handlowo – usługowych, w tym średnich i dużych obiektów handlowych, w których może przebywać duża ilość osób.

Na terenie powiatu radomskiego występują ośrodki bardziej uprzemysłowione, wśród których nadal dominuje miasto Pionki z zakładami branży chemicznej i drzewnej m.in. na terenie byłego „PRONITU”. Zlokalizowany jest tu także zakład dużego ryzyka powstania poważnej awarii przemysłowej Soudal, zajmujący się produkcją pian poliuretanowych, mas uszczelniających i klei. Ponadto na terenie miasta Radomia, przy ul. Tokarskiej funkcjonuje rozlewnia gazu propan-butan. Obecnie jest to zakład o zwiększonym ryzyku powstania poważnej awarii przemysłowej.

Tabela 1 Charakterystyka zakładów zaliczanych do ZoDR oraz ZoZR.

Lp.	Nazwa (obiektu), instalacji, Adres	Rodzaj materiałów niebezpiecznych	Sposób składowania lub przetwarzania	Uwagi
1	2	3	4	5
1.	Zakład Produkcji Chemii Budowlanej SOUDAL MANUFACTURING Sp. z o.o. ul. Wspólna 21 26-670 Pionki	Substancje stosowane do produkcji chemii budowlanej. Gotowe produkty – pianki i silikon	zbiorniki nadziemne, opakowania detaliczne, opakowania specjalne, magazyny	ZoDR
2.	Baza Przeładunkowa oraz Rozlewnia Gazu Płynnego Propan-Butan MAR-ROM S.J. ul. Tokarska 3 26-600 Radom	Gaz płynny propan-butan.	zbiorniki zakopcowane naziemne	ZoZR

Powiat radomski wraz z miastem Radomiem to ważny węzeł komunikacji drogowej i kolejowej. Największa koncentracja szlaków komunikacji drogowej i kolejowej z terenu powiatu radomskiego, znajduje się w Radomiu, gdzie krzyżują się ze sobą m.in. międzynarodowe szlaki komunikacyjne. Przez gminy Jedlińsk, Zakrzew i Wolanów prowadzi nowo wybudowana obwodnica Radomia, stanowiąca element trasy szybkiego ruchu S7.

Obszary leśne występujące na terenie powiatu radomskiego w większości zaliczone są do II kategorii zagrożenia pożarem (zagrożenie średnie). Duże, zwarte kompleksy leśne (powyżej 100 ha) występują na terenie gmin: Pionki, Jedlnia Letnisko, Jastrzębia oraz Iłża. W gminie Skaryszew występuje największy kompleks lasów prywatnych (ponad 100 ha). Zagrożenie pożarowe w lasach jest w dużym stopniu związane z warunkami pogodowymi (wilgotność ściółki) oraz nasileniem penetracji przez ludzi w okresie letnim i wczesnej jesieni. Większe zagrożenie występuje w iglastych drzewostanach I i II klasy wiekowej, stanowiące poważny odsetek powierzchni leśnej powiatów.

Na terenie powiatu radomskiego funkcjonują dwa lotniska. Obecnie przebudowywane lotnisko przy Porcie Lotniczym Warszawa-Radom im. Bohaterów Radomskiego Czerwca 1976 roku na Sadkowie oraz lotnisko Aeroklubu Radomskiego w Piastowie, gm Jedlińsk.

4 Zabezpieczenie operacyjne miasta Radomia i powiatu radomskiego w 2020 roku.

Nadrzędnym zadaniem realizowanym przez Komendę Miejską Państwowej Straży Pożarnej jest zapewnienie bezpieczeństwa na terenie miasta Radomia i powiatu radomskiego poprzez realizację działań gaśniczych i ratowniczych. Działania

te stanowią odpowiedź na potrzeby obywateli, którzy znaleźli się w sytuacji zagrożenie ich życia, zdrowia lub posiadanego mienia.

4.1 Wykaz zasobów ratowniczych będących w dyspozycji.

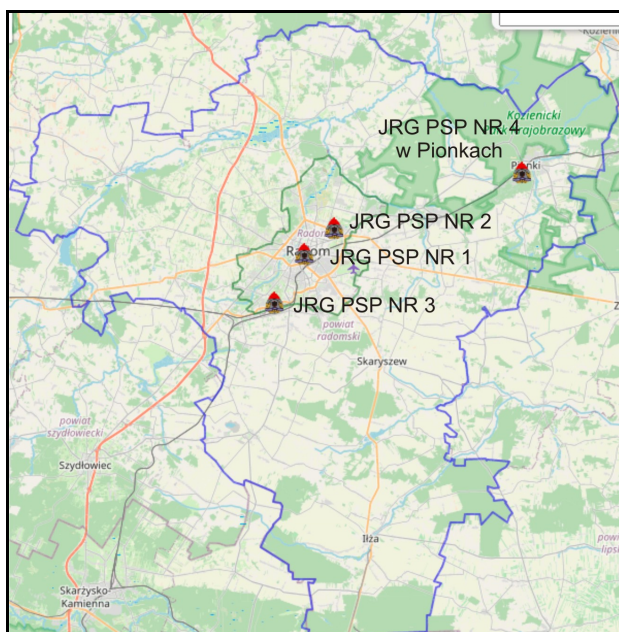
4.1.1 Zasoby Komendy Miejskiej Państwowej Straży Pożarnej w Radomiu

Na terenie miasta Radomia i powiatu radomskiego i funkcjonują cztery jednostki ratowniczo-gaśnicze, rozlokowane w sposób umożliwiający skrócenie czasu dojazdu do miejsca zdarzenia w aglomeracji miejskiej i na terenie powiatu. Spośród czterech wymienionych jednostek, jedna zlokalizowana jest w Pionkach.

Zasoby ratownicze podległe Komendzie Miejskiej Państwowej Straży Pożarnej w Radomiu stacjonują w jednostkach ratowniczo-gaśniczych (JRG) zlokalizowanych na terenie miasta Radomia i powiatu radomskiego.

Lp.	Jednostka	Adres	Limit etatów strażaków	Samochody gaśnicze	Samochody specjalne i pozostałe
1.	Komenda Miejska PSP	Radom, ul. Traugutta 57	30	-	6
2.	JRG PSP Nr 1 w Radomiu	Radom, ul. Traugutta 57	74	3	6
3.	JRG PSP Nr 2 w Radomiu	Radom, ul. Zofii Holszańskiej 1	62	3	6
4.	JRG PSP Nr 3 w Radomiu	Radom, ul. Potkanowska 50	44	3	5
5.	JRG PSP Nr 4 w Pionkach	Pionki, ul. Zakładowa 3	41	2	5
RAZEM			251	11	28

Stale rejonu operacyjne dla poszczególnych jednostek ratowniczo-gaśniczych Komendy Miejskiej PSP przedstawia poniższa grafika.



Do działań ratowniczych na terenie miasta Radomia i powiatu radomskiego dysponowane są siły z Jednostek Ratowniczo-Gaśniczych Komendy Miejskiej PSP w Radomiu, zgodnie z zasadami ustalonymi w Powiatowym Planie Ratowniczym. Dysponowanie realizowane jest z uwzględnieniem najkrótszych czasów dojazdu do zdarzenia oraz potrzebami sprzętowymi niezbędnymi do likwidacji zagrożenia.

Oprócz standardowych działań ratowniczo-gaśniczych realizowanych przez strażaków radomskiej komendy, poszczególne jednostki typowane są do realizacji działań specjalistycznych. Strażacy w nich zatrudnieni poprzez szkolenie i wyposażenie w specjalistyczny sprzęt ratowniczy, gotowi są nieść wysoce wykwalifikowaną pomoc w zdarzeniach szczególnych, wymagających szczegółowej wiedzy fachowej oraz specjalistycznego sprzętu ratowniczego.

Każda z jednostek ratowniczych zlokalizowanych na terenie Radomia, oprócz podstawowego zakresu działań ukierunkowana jest do wykonywania zadań specjalistycznych. W strukturach Komendy Miejskiej Państwowej Straży Pożarnej w Radomiu funkcjonują trzy specjalistyczne grupy ratownicze. Są to:

- Specjalistyczna Grupy Ratownictwa Wodno – Nurkowego „RADOM 5”- Jednostka Ratowniczo-Gaśnicza PSP Nr 1 w Radomiu,
- Specjalistyczna Grupy Ratownictwa Chemiczno - Ekologicznego „RADOM 6” - Jednostka Ratowniczo-Gaśnicza PSP Nr 2 w Radomiu wraz z Jednostką Ratowniczo-Gaśniczą PSP Nr 4 w Pionkach,
- Specjalistyczna Grupy Ratownictwa Wysokościowego „RADOM 7” - Jednostka Ratowniczo-Gaśnicza PSP Nr 3 i Nr 1 w Radomiu,

Ponadto Jednostka Ratowniczo-Gaśnicza PSP Nr 3 stanowi dodatkowo dla potrzeb Komendy Miejskiej PSP bazę magazynową środków gaśniczych, sorbentów i neutralizatorów, a także zobligowana jest do przygotowania zaplecza logistycznego dla działań długotrwałych. Wraz z Jednostką Ratowniczo-Gaśniczą PSP Nr 2 tworzy bazę kontenerową.

4.1.2 Ochotnicze Straże Pożarne z terenu powiatu radomskiego

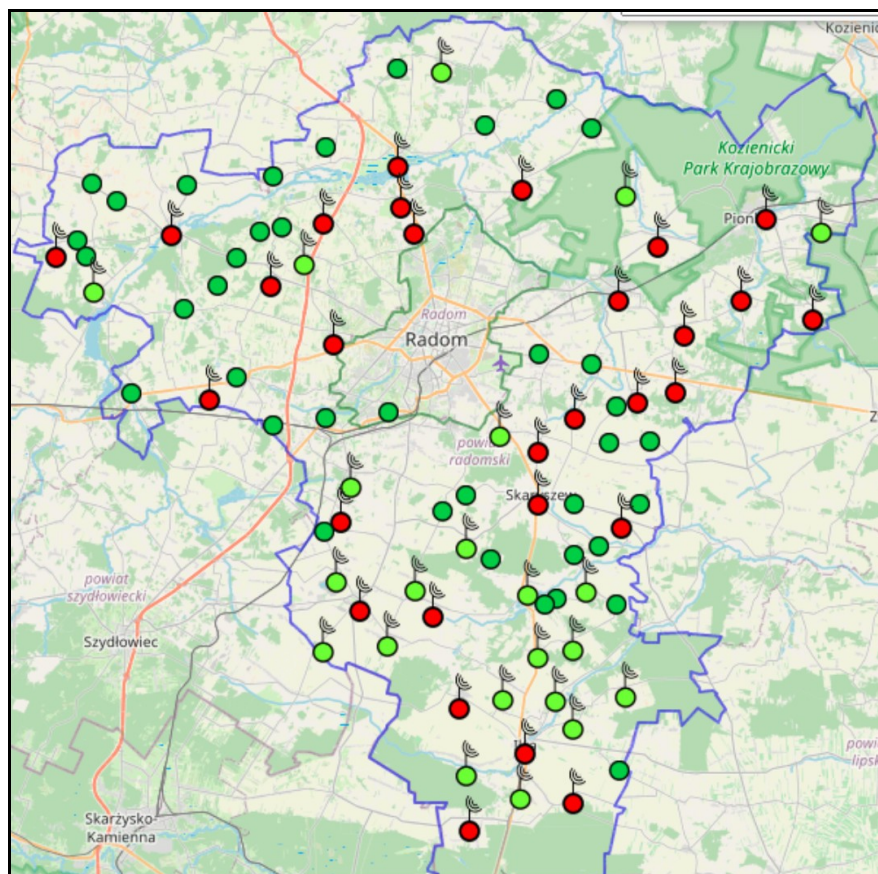
W sytuacjach, w których zasoby ratownicze Komendy Miejskiej Państwowej Straży Pożarnej w Radomiu są niewystarczające lub ich czas dojazdu do zdarzeń byłby długi, do bezpośrednich działań dysponowane są zastępy ochotniczych straży pożarnych z terenu powiatu radomskiego. Działania ratownicze na terenie miasta i powiatu radomskiego, wspiera 88 jednostek Ochotniczych Straży Pożarnych. Wśród nich 29 jednostek funkcjonuje w Krajowym Systemie Ratowniczo-Gaśniczym, charakteryzując się dużą sprawnością operacyjną, mobilnością, dobrym wyszkoleniem członków oraz lepszym usprzętowieniem w stosunku do pozostałych jednostek. Terenem działania tychże jednostek jest cały powiat radomski..

Zbiornicze zestawienie Ochotniczych Straży Pożarnych z terenu powiatu radomskiego przedstawia poniższa tabela.

Lp.	Miasta	Miasta i Gminy	Gminy	Liczba jednostek OSP			
				Typu S w KSRG	Typu S poza KSRG	Typu M	Ogółem
1	2	3	4	6	7	8	9
1	Radom			0	0	1	1
2	Pionki			1	0	0	1

3		Itża		4	8	1	13
4		Skaryszew		3	11	2	16
5			Gózd	3	3	1	7
6			Jedlnia Letnisko	2	0	0	2
7			Pionki	3	2	0	5
8			Kowala	1	3	0	4
9			Wolanów	1	4	0	5
10			Wierzbica	2	4	1	7
11			Jastrzębia	1	3	0	4
12			Jedlińsk	3	4	0	7
13			Przytyk	2	6	0	8
14			Zakrzew	3	5	0	8
			Razem	29	53	6	88

Natomiast ich lokalizację przedstawiono na poniższym rysunku.



Kolorem czerwonym oznaczono Ochotnicze Straże Pożarne włączone do Krajowego Systemu Ratowniczo-Gaśniczego, natomiast zielonym pozostałe.

W sytuacjach, gdy poziom ochrony przeciwpożarowej w aglomeracji Radomia jest niewystarczający, zasoby te również dysponowane są do zdarzeń na terenie miasta lub do zabezpieczenia rejonów działania poszczególnych jednostek. W 2020 roku w wyżej przytoczonych okolicznościach ochotnicze straże pożarne dysponowane były do miasta Radomia 353 razy. Dyspozycje te związane były z koniecznością

zabezpieczenia operacyjnego rejonów chronionych jednostek, których siły wyjechały do zdarzeń o charakterze długotrwałym (125 razy). Ponadto w 228 akcjach ratowniczych na terenie Radomia siły Państwowej Straży Pożarnej musiały wesprzeć Ochotnicze Straże Pożarne. Do najczęściej przybywających z pomocą były OSP: Dąbrówka Podłęzna, Gózd, Jastrzębia, Jedlnia Letnisko, Ruda Mała, Wielogóra, Wsola, Zakrzew.

Prócz sił własnych z terenu miasta Radomia i powiatu radomskiego w przypadkach zdarzeń o dużych rozmiarach lub zdarzeń masowych – za pośrednictwem Wojewódzkiego Stanowiska Koordynacji Ratownictwa – istnieje możliwość niezwłocznego zadysponowania dodatkowych sił i środków ratowniczych z powiatów ościennych lub z terenu całego województwa mazowieckiego. W przypadkach uzasadnionych – za zgodą Krajowego Centrum Koordynacji Ratownictwa nawet z innych województw, stosownie do skali zagrożenia i potrzeb.

Komendant Miejski Państwowej Straży Pożarnej w Radomiu, mając na uwadze umożliwienie podjęcia czynności ratowniczych przez JRG PSP w możliwie, jak najkrótszym czasie, zawarł porozumienia dotyczące wzajemnych obszarów chronionych z Komendami Powiatowymi PSP, z którymi graniczy powiat radomski.

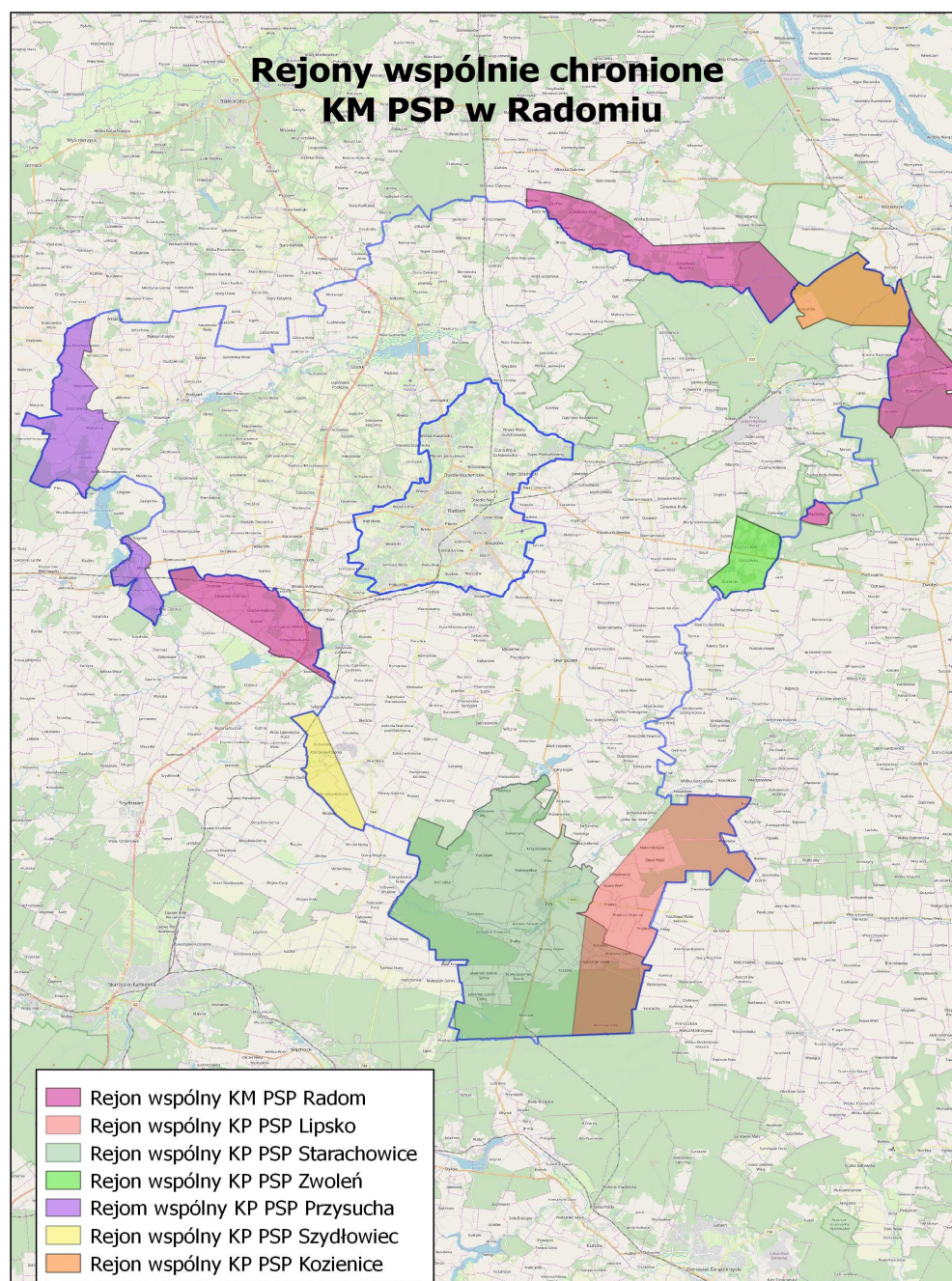
Strony porozumienia zobowiązały się do:

- prowadzenia działań ratowniczo – gaśniczych na terenie sąsiedniego powiatu w przypadku możliwości szybszego dotarcia na miejsce zdarzenia,
- wzajemnej pomocy podczas prowadzenia akcji wymagających zaangażowania dużej ilości sił i środków oraz użycia sprzętu specjalistycznego,
- wzajemnego powiadamiania się o przewidywanych bądź zaistniałych zagrożeniach,
- wymiany niezbędnych informacji dotyczących obszarów chronionych, które zawarte są w prowadzonej przez stanowiska kierowania dokumentacji,
- wymiany informacji o planowanych ćwiczeniach lub manewrach, które swym zasięgiem obejmują tereny chronione,
- wymiany informacji dotyczących obiektów charakterystycznych dla danego obszaru chronionego oraz zakładów dużego i zwiększonego ryzyka powstania poważnej awarii przemysłowej, na których przeprowadzono czynności kontrolno – rozpoznawcze.

Porozumienia, o których mowa powyżej, zostały podpisane z:

- KP PSP w Starachowicach (woj. świętokrzyskie),
- KP PSP w Kozienicach,
- KP PSP w Lipsku,
- KP PSP w Szydłowcu,
- KP PSP w Przysusze,
- KP PSP w Zwoleniu.

Poniżej przedstawiono mapę poglądową obszarów wspólnie chronionych.



W związku z wprowadzeniem na terenie Polski stanu epidemii, zarówno Komenda Miejska PSP jak i Jednostki Ochotniczej Straży Pożarnej z terenu powiatu radomskiego realizują działania z zakresu zwalczania zagrożenia wywołanego koronawirusem SARS CoV-2.

Na terenie powiatu radomskiego wytypowano 26 jednostek ochotniczych straży pożarnych włączonych do Krajowego Systemu Ratowniczo-Gaśniczego przewidzianych do realizacji tego typu działań pomocniczych. Monitorując na bieżąco rozwój sytuacji oraz ilość i specyfikę działań skorygowano tą liczbę do 12 jednostek

OSP włączonych do KSRG (po jednej jednostce z terenu gminy) do obsługi osób na kwarantannie i osób starszych, bezdomnych.

Wykaz jednostek przewidzianych do obsługi w/w osób na terenie powiatu radomskiego zamieszczono w poniższej tabeli.

L.p.	Jednostki OSP	Gmina
1	OSP Gózd	Gózd
2	OSP Iłża	Iłża
3	OSP Jastrzębia	Jastrzębia
4	OSP Jedlińsk	Jedlińsk
5	OSP Słupica	Jedlnia-Letnisko
6	OSP Ruda Mała	Kowala
7	OSP Jedlnia	Pionki
8	OSP Przytyk	Przytyk
9	OSP Skaryszew	Skaryszew
10	OSP Wierzbica	Wierzbica
11	OSP Strzałków	Wolanów
12	OSP Dąbrówka Podłęzna	Zakrzew

Działania realizowane przez ww. jednostki nakierowane są głównie na dostarczaniu środków ochrony indywidualnej, żywności i lekarstw dla mieszkańców gminy oraz informowaniu społeczności lokalnej o aktualnie obowiązujących zarządzeniach prawnych.

4.2 Stan wyszkolenia pożarniczego jednostek PSP i OSP.

W ramach doskonalenia zawodowego w 2020 roku położono nacisk na proces doskonalenia zawodowego w macierzystych jednostkach. Zaplanowane ćwiczenia na obiektach, jak i udział w praktycznym sprawdzeniu warunków i organizacji ewakuacji z obiektów użyteczności publicznej realizowane były do końca lutego. W związku z ogłoszeniem epidemii na terenie całego kraju, realizację ćwiczeń w obiektach publicznych i zakładach przemysłowych zawieszono. Szkolenia teoretyczne strażaków realizowano zdalnie z wykorzystaniem technik multimedialnych.

Niestety w omawianym okresie czasu nie zdecydowano się na realizację szkoleń członków ochotniczych straży pożarnych, zgodnie z zatwierdzonymi programami przez KG PSP oraz ZOSP RP. Restrykcje i zalecenia wprowadzane na terenie kraju w związku z rozprzestrzeniającą się epidemią, uniemożliwiły sprawne przeprowadzenia kursów i szkoleń. Niemniej jednak na bieżąco udzielano informacji oraz przekazywano wprowadzane procedury związane ze sposobem realizacji zadań operacyjnych przez strażaków ochotników. Szczególny nacisk położono na działania ratownicze z udziałem osób potencjalnie zakażonych koronawirusem.

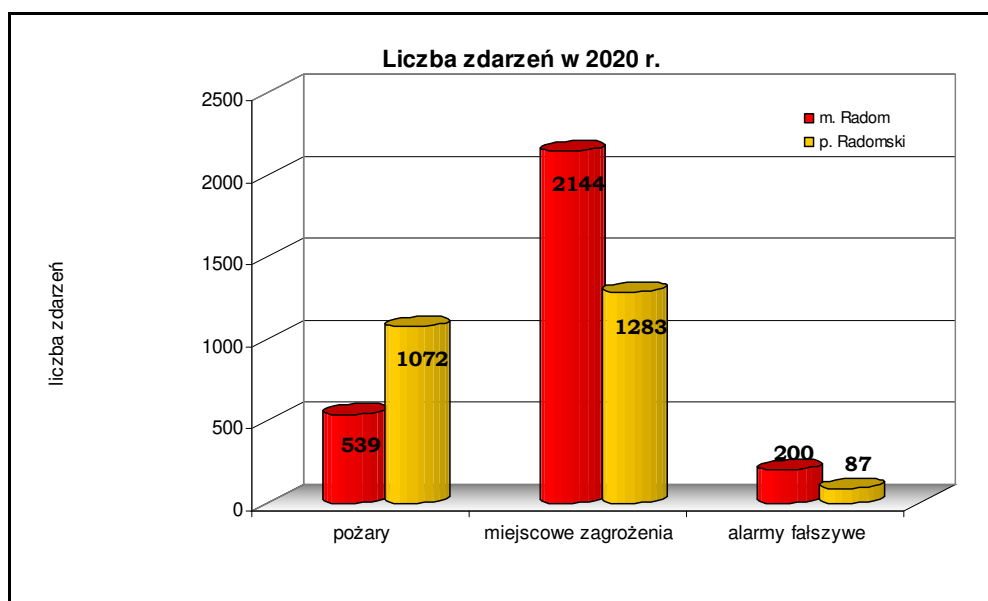
5 Zestawienie zdarzeń w 2020 roku.

5.1 Statystyka zdarzeń.

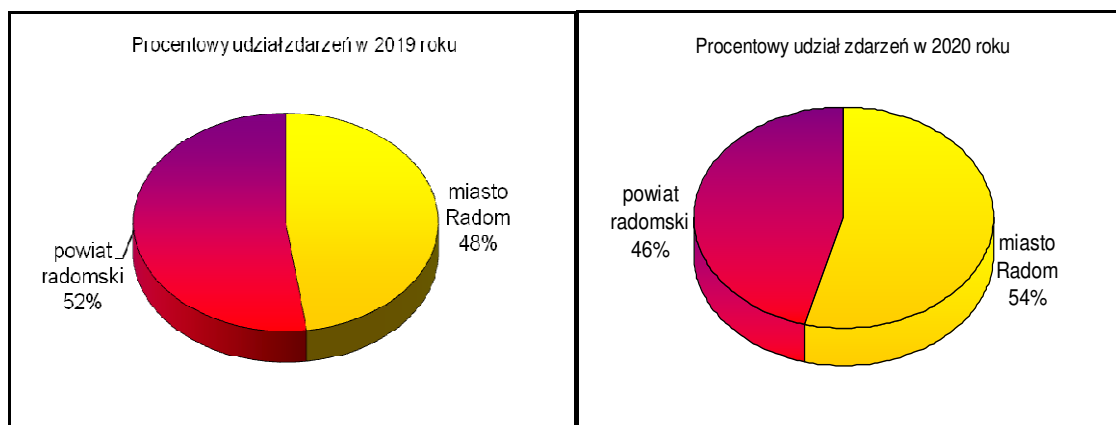
W 2020 roku strażacy jednostek ochrony przeciwpożarowej z terenu miasta Radomia i powiatu radomskiego interweniowali łącznie 5325 razy, co jest o 713 zdarzeń więcej niż w 2019 roku. Zbiorcze zestawienie ilości zdarzeń z udziałem

jednostek ochrony przeciwpożarowej przedstawia w poniższej tabeli oraz wizualizacja graficzna.

Powiat	Pożary	Miejscowe zagrożenia	Alarmy Falszywe	Razem zdarzenia
miasto Radom	539	2144	200	2883
powiat radomski	1072	1283	87	2442
KM PSP Radom	1611	3427	287	5325

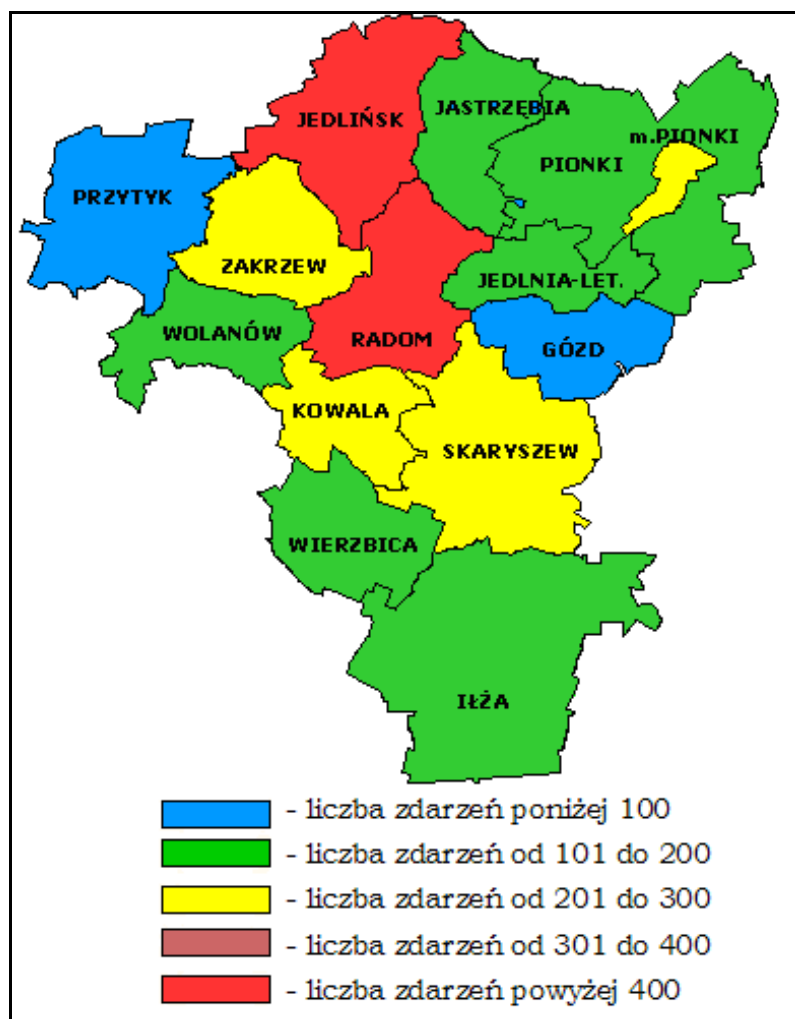


Analizując ogólną liczbę interwencji strażaków na terenie działania KM PSP w Radomiu warto zauważyć, że w stosunku do roku poprzedniego, procentowy udział zdarzeń mających miejsce w mieście Radomiu i na terenie powiatu radomskiego w latach 2019 i 2020 r. uległ zwiększeniu na terenie miasta Radom, co przedstawiają poniższe wykresy.



W powiecie radomskim najczęściej zdarzeń odnotowano w gminach: Jedlińsk, Zakrzew, Skaryszew, Kowala. Najmniej zdarzeń miało miejsce w gminach: Przytyk, Gózd, Jastrzębia, gm. Pionki.

Zestawienie zdarzeń w gminach w 2020 r. przedstawia poniższa grafika.



Analizując intensywność występowania zdarzeń na przestrzeni całego roku, stwierdzono, że najczęściej pożarów miało miejsce w miesiącach marzec i kwiecień, czego przyczyną jest masowe wypalanie traw oraz wystąpienie gwałtownych zjawisk atmosferycznych. Natomiast najmniejszą ilość pożarów odnotowano w okresie jesienno-zimowym, czyli od listopada do lutego, kiedy to dominują pożary wewnętrzne budynków stanowiące olbrzymie zagrożenia dla zdrowia i życia ludzi.

W 2020 r. najczęściej zdarzeń o charakterze miejscowych zagrożeń wystąpiło w miesiącach od maja do października. Głównym powodem wzrostu ogólnej liczby tych zdarzeń są codzienne wyjazdy związane z nadzorem namiotów w szpitalach na terenie miasta Radomia. Komenda Miejska Państwowej Straży Pożarnej od dnia 04.03.2020r. wspomaga działania związane z przeciwdziałaniem rozprzestrzenianiu się epidemii poprzez użyczenie i nadzorowanie namiotów pneumatycznych rozstawionych przy szpitalach zlokalizowanych na terenie powiatu radomskiego. I tak przy Radomskim Szpitalu Specjalistycznym przy ul. Tochtermana zostało w sumie rozstawionych 5 namiotów. W Mazowieckim Szpitalu Specjalistycznym przy

ul. Aleksandrowicza rozstawiono 2 namioty. Natomiast w Iłży w Samodzielnym Publicznym Zespole Zakładów Opieki Zdrowotnej rozstawiono dwa namioty.

Na potrzeby zabezpieczenia rezerw tlenu medycznego z przeznaczeniem dla lecznic, utworzono magazyn tlenu na bazie Jednostki Ratowniczo Gaśniczej Nr 3 przy ul Potkanowskiej 52. Z zasobów tych korzystały szpitale z południowego i środkowego Mazowsza.

Ponadto w miesiącach letnich, częste i gwałtowne zjawiska atmosferyczne takie, jak silnych wiatry oraz gradobicia, doprowadzały do występowania miejscowych podtopień i uszkodzenia zabudowań.

Jednostką najbardziej obciążoną działaniami ratowniczo – gaśniczymi jest Jednostka Ratowniczo – Gaśnicza PSP Nr 1, zlokalizowana w centrum miasta Radomia przy ulicy Traugutta 57. Jest to jednostka posiadająca największą liczbę etatów, wynoszącą 74 stanowiska pracy. Jednostka ta utrzymuje również największy potencjał ratowniczy. Każdego dnia pełni tu służbę 14 strażaków gotowych w każdym momencie nieść pomoc potrzebującym. Każdego dnia Komenda Miejska Państwowej Straży Pożarnej w Radomiu zapewnia w ciągłej gotowości 45 strażaków, z czego 37 stacjonuje w Radomiu. Ponadto utrzymywany jest stały dyżur domowy, stanowiący zaplecze do realizacji podmian strażaków, którzy z różnych przyczyn nie mogą kontynuować służby, lub na wypadek konieczności realizacji dużych i długotrwałych działań ratowniczo-gaśniczych.

6 Wybrane zdarzenia na terenie powiatu radomskiego w 2020 roku.

6.1 Pożary na terenie powiatu radomskiego i miasta Radomia.

W roku 2020 na terenie powiatu radomskiego i mieście Radomiu przyjęto zgłoszenia o 1611 pożarach. W znacznej części przeważały zdarzenia związane z pożarami nieużytków rolnych i budynków produkcyjnych. Najdłuższe działania, a zarazem wymagające dysponowania dużej ilości zasobów ratowniczych związane były z pożarami składowisk odpadów.



6.1.1 Pożar składowiska odpadów w Pionkach

W dniu 18 stycznia 2020 roku kilka minut po godzinie 2 w nocy dyżurny radomskiej straży pożarnej przyjął zgłoszenie o pożarze przy ul. Zakładowej w Pionkach. Po dojeździe na miejsce zdarzenia okazało się, iż pożarem objęte jest składowisko odpadów oraz opuszczony budynek znajdujący się w bliskim sąsiedztwie

Wraz z prowadzonymi działaniami gaśniczymi konieczne było ciągłe dostarczanie dużej ilości wody. W kulminacyjnym momencie na miejscu akcji działało blisko 40 zastępów gaśniczych oraz ponad 10 specjalnych. Zadysponowano specjalny samochód ratownictwa chemicznego z JRG PSP nr 6 Warszawa, który na bieżąco monitorował stan powietrza pobliskich terenów. Działania radomskich i pionkowskich

strażaków wspierały zastępy OSP z terenu powiatu radomskiego. Konieczne okazało się również dysponowanie strażaków Państwowej i Ochotniczej Straży Pożarnej z powiatów sąsiednich: białobrzeskiego, kozienickiego oraz zwolenńskiego. Po blisko pięciu godzinach ciężkiej walki z żywiołem, pożar udało się opanować. Do działań wprowadzony został ciężki sprzęt w postaci koparko - ładowarek, którym odpady były przegarniane a następnie przelewane przez strażaków. Działania gaśnicze trwały wiele godzin. W ich trakcie powołano sztaby strategiczny i taktyczny zajmujące się wspomaganie dowódcy przy działaniach.

Ponadto ściśle współpracowano z przedstawicielami władz miasta Pionki w zakresie konieczności zaopatrzenia strażaków w maseczko ochrony dróg oddechowych, zapewnienia ciężkiego sprzętu budowlanego, zaopatrzenia w wodę pitną i wyżywienia z przeznaczeniem dla strażaków.

6.1.2 Pożary wysypiska śmieci na ul. Witosa w Radomiu

Komenda Miejska Państwowej Straży Pożarnej w Radomiu, w 2020 roku borykała się z trudnymi do opanowania i ugaszenia pożarami wysypiska śmieci zlokalizowanego przy ul. Witosa w Radomiu. W rozpatrywanym okresie wystąpiło siedem takich zdarzeń. Największy z pożarów miał miejsce w dniu 17 maja 2020 roku. Zdarzenie swoim zasięgiem objęło ok. 2800m².

Akcja trwała blisko 18 godzin. Zaangażowane w nią było łącznie 30 samochodów pożarniczych. Ze względu na trudne warunki pracy, konieczna była rotacja strażaków pracujących bezpośrednio przy gaszeniu ognia. Pojawiły się problemy z zaopatrzeniem w wodę do celów gaśniczych. Aby zapewnić jej wymaganą ilość realizowano przetłaczanie na duże odległości. Woda dowożona była z odległych hydrantów przez zastępy ochotniczych straży pożarnych.

W trakcie działań realizowano monitoring skażenia powietrza powstały na skutek migracji produktów spalania. Monitorowano zagrożenie na terenie miasta Radomia i okolicznych miejscowości.





6.1.3 Pożary traw i nieużytków rolnych

Podobnie, jak w poprzednich latach, Państwowa Straż Pożarna w Radomiu borykała się z pożarami traw i nieużytków rolnych. W większości wypadków, w opinii strażaków można było uniknąć tego rodzaju zdarzeń. Do rejonów, w których najwięcej zdarzeń tego typu powstawało w 2020 roku są ulice: Orkana, Witosa, Krzewień i Mleczna w Radomiu oraz tereny gmin: Jedlińsk, Wierzbica oraz Jedlnia Letnisko.

6.2 Miejscowe zagrożenia powstałe na terenie powiatu radomskiego i miasta Radomia.

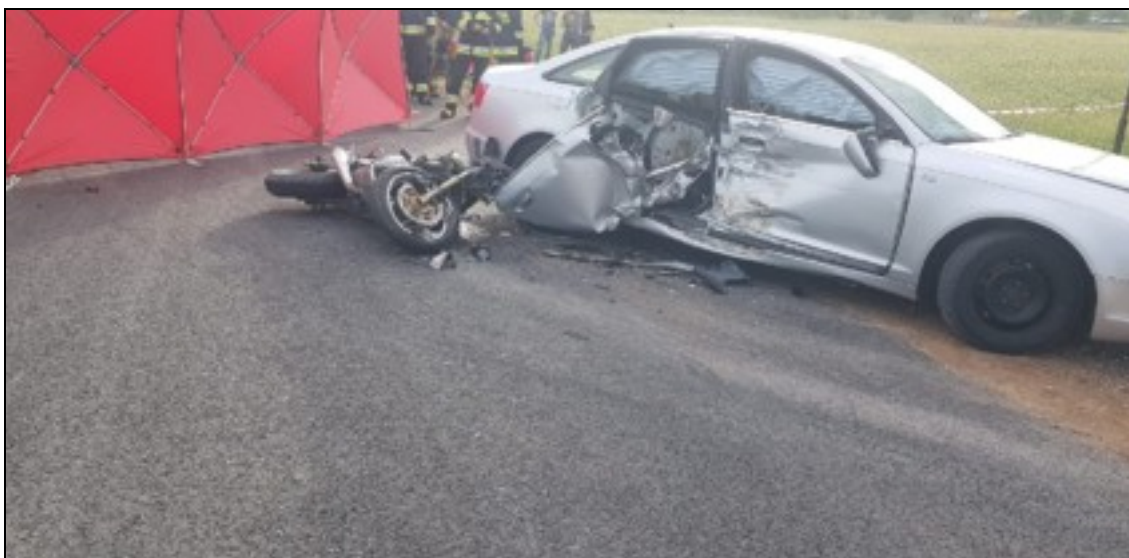
6.2.1 Wypadki w komunikacji drogowej

Podobnie do lat poprzednich na drogach powiatu radomskiego doszło do wielu tragicznych wypadków w komunikacji drogowej. W wielu z nich życie stracili podróżujący pojazdami oraz przypadkowe osoby znajdujące się w pobliżu miejsca zdarzenia.

11 maja w godzinach nocnych doszło do wypadku drogowego w miejscowości Rajec Poduchowny. Samochodem podróżowało 2 osoby. W chwili przybycia jednostek ochrony przeciwpożarowej mężczyzna znajdował się poza pojazdem na ziemi. Pasażerka uwięziona była na przednim siedzeniu. Działania strażaków polegały na zabezpieczeniu miejsca zdarzenia, ewakuacji uwięzionej kobiety z samochodu przy użyciu narzędzi hydraulicznych. Poszkodowanym udzielono pierwszej pomocy. Dwie osoby uczestniczące w zdarzeniu zabrane zostały do szpitala przez zespoły ratownictwa medycznego.



W miejscowości Kowala-Kolonia, szóstego czerwca doszło do zderzenia motocykla z samochodem osobowym. Mimo podjętej resuscytacji krążeniowo oddechowej przez strażaków, a następnie przez ratowników medycznych, nie udało się uratować młodego mężczyzny kierującego motocyklem.



Rankiem szóstego listopada Stanowiska Kierowania KM PSP w Radomiu wpłynęło zgłoszenie o zderzeniu samochodu osobowego z samochodem ciężarowym w miejscowości Rajec Szlachecki. Do zdarzenia zadysponowano zastępy ratownicze. Działania polegały na zabezpieczeniu miejsca zdarzenia, uwolnieniu osoby poszkodowanej z samochodu osobowego przy użyciu narzędzi hydraulicznych i przekazaniu zespołowi ratownictwa medycznego. W wyniku zdarzenia poszkodowana została jedna osoba.



6.2.2 Lokalne podtopienia i nawałnice

W 2020 roku zastępy Państwowej Straży Pożarnej z Radomia usuwały skutki lokalnych podtopień, spowodowanych przechodzącymi intensywnymi opadami nad Radomiem i przyległymi miejscowościami.

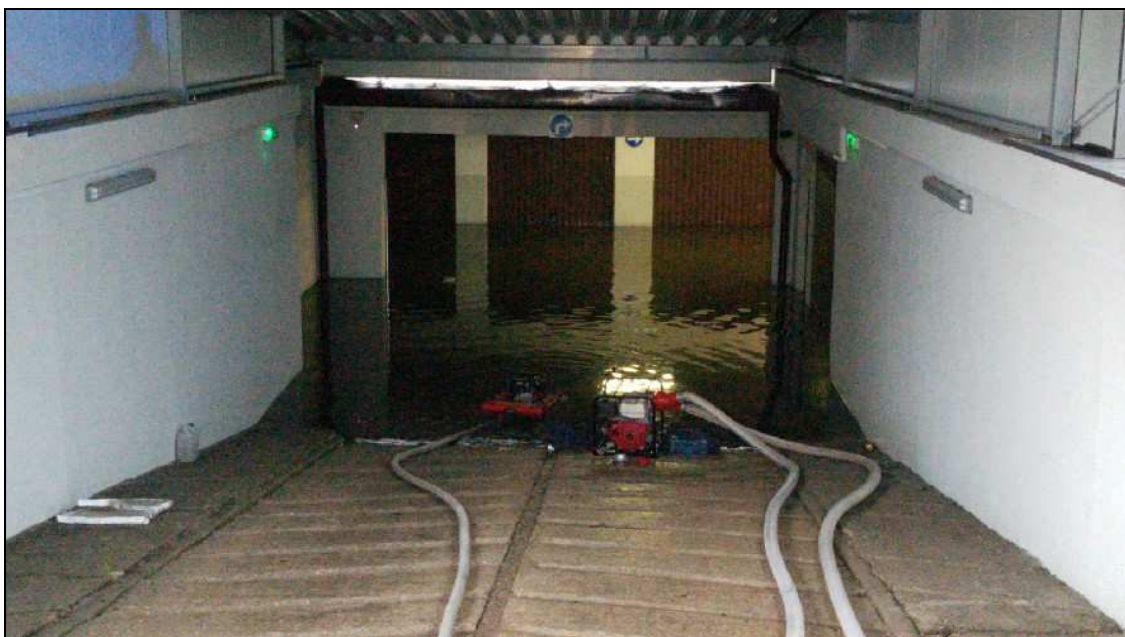
Największa ulewa przeszła 19.06.2020 r. na skutek, której utknął autobus komunikacji miejskiej wraz z 5 pasażerami w tunelu przy ul. Grzeczmarowskiego. Uwięzionych pasażerów trzeba było ewakuować z wykorzystaniem drabiny aluminiowej.





Ponadto w tym dniu odnotowano wiele innych podtopień na terenie miasta Radomia i powiatu radomskiego.

Jednym z poważniejszych było zalanie garażu podziemnego wraz ze znajdującymi się w nim pięcioma samochodami osobowymi.



6.2.3 Działania związane z koronawirusem

Po stwierdzeniu koronawirusa w naszym kraju od dnia 04.03.2020 r. na terenie radomskich szpitali rozstawiono namioty wraz z wyposażeniem, tworzące polowe izby przyjęć. Działania Państwowej Straży Pożarnej do chwili obecnej polegają na kontrolowaniu stanu poprawności funkcjonowania użytego sprzętu oraz na bieżącej współpracy z pracownikami ww. szpitali.



7 Sprawozdanie z działalności Wydziału Kontrolno - Rozpoznawczego KM PSP Radom

7.1 Czynności kontrolno-rozpoznawcze w 2020 roku.

Realizując ustawowe zadania w zakresie czynności kontrolno-rozpoznawczych, funkcjonariusze Komendy Miejskiej PSP w Radomiu przeprowadzili w 2020 roku ogółem 188 kontrole, w tym:

- 79 kontroli podstawowych stanu przestrzegania przepisów przeciwpożarowych,
- 4 kontrole sprawdzające realizację nakazów decyzji administracyjnych,
- 105 kontroli w zakresie zajęcia stanowiska przy oddawaniu nowych budynków do użytkowania.

W 65 przypadkach stwierdzono nieprawidłowości.

Struktura stwierdzonych nieprawidłowości:

L.p.	Rodzaj nieprawidłowości	Liczba nieprawidłowości
1	nieprawidłowości dot. ewakuacji - mogącymi spowodować zagrożenie życia ludzi	10
2	gaśnic	7
3	instalacji wodociągowych przeciwpożarowych	8
4	stałych urządzeń gaśniczych	0
5	systemów sygnalizacji pożarowej	1
6	dźwiękowych systemów ostrzegawczych	0
7	zaopatrzenia w wodę	6
8	dróg pożarowych	5
9	stanu dróg ewakuacyjnych	3
10	instalacji użytkowych	13
11	instrukcji bezpieczeństwa pożarowego	12
Ogółem wszystkich		65

Struktura prowadzonych postępowań pokontrolnych:

L.p.	Rodzaj postępowania	Liczba nieprawidłowości
1	Decyzje administracyjne w sprawie usunięcia uchybień	37
2	Decyzje administracyjne w sprawie wstrzymania robót i zakazu eksploatacji	0
3	Liczba nałożonych mandatów karnych	0
4	Postępowanie egzekucyjne	0
5	Wystąpienia do innych organów	4
Ogółem		41

Ponadto w rozpatrywanym okresie wydano 12 opinii dotyczących oceny warunków bezpieczeństwa pożarowego w różnych obiektach m.in. szkołach, punktach przedszkolnych, domach pomocy społecznej, hotelach oraz obiektach produkcyjnych, jak również dotyczących bezpieczeństwa organizowanych imprez masowych.

Większość z imprez masowych odbywających się na terenie powiatu to imprezy cykliczne, powtarzające się co roku (rozgrywki sportowe).

Działalność pionu Kontrolno – Rozpoznawczego Komendy Miejskiej PSP w Radomiu została mocno ograniczona w związku z rozprzestrzenianiem się wirusa SARS-CoV-2 i wprowadzonego stanu epidemii na terenie kraju.

Od miesiąca marca nie były prowadzone czynności kontrolne wynikające z planu czynności opracowanego na rok 2020.

7.2 Dane dotyczące prowadzonych działań w ramach zagospodarowania czasu wolnego dzieci i młodzieży podczas letniej przerwy wakacyjnej „Bezpieczne Wakacje 2020”, zadania związane z edukacją dzieci i młodzieży na temat bezpieczeństwa

Komenda Miejska PSP, co roku prowadzi czynności w ramach zagospodarowania czasu wolnego dzieci i młodzieży, zadania jakie realizuje to:

1. Projekt „Bezpieczny Dom” - sala edukacyjna w JRG nr 1 w Radomiu.
2. Odwiedziny dzieci i młodzieży w jednostkach ratowniczo – gaśniczych.
3. Prowadzenie pogadanek edukacyjnych w szkołach i innych placówkach.
4. Piknik Strażacki (prezentacja sprzętu, informacje edukacyjne)

W tym roku działalność ta została mocno ograniczona z powodu rozprzestrzeniania się wirusa SARS-CoV-2 i wprowadzonego stanu epidemii na terenie kraju.

- nie odbył się (planowany na 20 czerwca) Piknik Strażacki organizowany, co roku przez Komendę Miejską Państwowej Straży Pożarnej. Podczas Pikniku odbywają się pokazy sprzętu pożarniczego, przekazywane są również informacje edukacyjne przybliżające zasady bezpiecznego wypoczynku. Ponadto przeprowadza się pokaz akcji ratowniczej w wykonaniu strażaków z KM PSP w Radomiu.
- liczba odwiedzin dzieci w ramach akcji „**Bezpieczny Dom**” również została ograniczona. Odwiedziny były organizowane tylko w pierwszych trzech miesiącach 2020 r. Było to **24 spotkania**, w których uczestniczyło łącznie **544 dzieci**. Od dnia 11 marca nie organizowano spotkań w ramach sali edukacyjnej „Bezpieczny Dom”,
- liczba odwiedzin dzieci i młodzieży odwiedzających Jednostki Ratowniczo – Gaśnicze znacznie zmalała w stosunku do lat poprzednich. Odbyło się **7 spotkań**, w których uczestniczyło **280 dzieci**.

Przeprowadzono czynności kontrolne w obiektach, w których zaplanowano organizację pólkolonii dla dzieci. Skontrolowano **4 takie obiekty**, 3 w mieście Radomiu oraz 1 miejsce w miejscowości Rajec Poduchowny, przeznaczone na organizację obozu harcerskiego pod namiotami. Z informacji uzyskanych przez funkcjonariuszy wynika, że członkami obozu w Rajcu Poduchownym są dzieci z terenu miasta Radomia i powiatu radomskiego.

Podczas wykonanych kontroli stwierdzono nieprawidłowości w zakresie braku przeglądów instalacji technicznych. Po usunięciu uchybień wydano opinie pozytywne.

Teren obozu harcerskiego dodatkowo jest kontrolowany w pierwszym dniu rozpoczęcia obozu. Funkcjonariusze sprawdzają prawidłowość rozstawienia namiotów, rozstawienie podręcznego sprzętu gaśniczego, prowadzą pogadankę na temat bezpieczeństwa w czasie obozu, sprawdzają łączność z kadrą obozu.

8 Podsumowanie

Działalność Komendy Miejskiej Państwowej Straży Pożarnej w roku 2020 została znacząco zmieniona przez epidemię panującą w kraju. Był to rok ciągłego dostosowywania działalności do dynamicznie zmieniającego się zagrożenia związanego z koronawirusem. Niektóre gałęzie działalności radomskiej straży pożarnej musiały być ograniczane na rzecz utrzymania gotowości operacyjnej jednostek ratowniczych. W szczytowych momentach epidemii wprowadzano pracę zdalną dla pracowników administracyjnych, ograniczano możliwość przyjmowania petentów, a służbę strażaków w jednostkach ratowniczych zmodyfikowano w taki sposób, aby było możliwe utrzymanie wymaganego potencjału ratowniczego.

Podsumowując rok 2020, należy zaznaczyć, że obfitował on w nowe, niespotykane dotąd doświadczenia na bazie, których realizacja ustawowych zadań przez Komendę Miejską Państwowej Straży Pożarnej w Radomiu w 2021 roku może okazać się bardziej bezpieczna i wydajniejsza.