

KOMENDA MIEJSKA
PAŃSTWOWEJ STRAŻY POŻARNEJ W RADOMIU
WOJEWÓDZTWO MAZOWIECKIE

**ANALIZA
STANU BEZPIECZEŃSTWA
OBSZARU MIASTA RADOMIA
I POWIATU RADOMSKIEGO W ZAKRESIE
OCHRONY PRZECIWPOŻAROWEJ
ZA 2014 ROK**

ZATWIERDZIŁ:

OPRACOWAŁ ZESPÓŁ W SKŁADZIE:

bryg. Robert Prokop
mł. bryg. Robert Muszyński
st. kpt. Renata Rapczyńska
kpt. Artur Skwarczyński
mł. kpt. Ewelina Sadowska - Lubach

Radom – luty – 2015

SPIS TREŚCI:

I.	ZAGROŻENIA NA TERENIE MIASTA RADOMIA I POWIATU RADOMSKIEGO.	4
1.	Charakterystyka ogólna miasta Radomia i powiatu radomskiego.	4
1.1.	Położenie geograficzne.	4
1.2.	Zagospodarowanie przestrzenne.	5
1.2.1.	Zaludnienie, przemysł.	5
1.2.2.	Lasy.	6
1.3.	Infrastruktura techniczna.	6
1.3.1.	Komunikacja.	6
1.3.2.	Rzeki i zbiorniki.	7
1.3.3.	Gazociągi.	8
1.3.4.	Linie energetyczne.	8
2.	Katalog zagrożeń występujących na terenie miasta Radomia i powiatu radomskiego.	8
2.1.	Zakłady mogące spowodować nadzwyczajne zagrożenie środowiska.	8
2.2.	Zakłady o dużym zagrożeniu pożarowym.	9
2.3.	Stacje paliw i gazu płynnego propan-butan.	10
2.4.	Przewóz towarów niebezpiecznych.	11
2.5.	Zagrożenia ewentualnymi atakami terrorystycznymi.	11
2.6.	Budowle szczególnie zagrożone katastrofami.	11
2.7.	Obiekty wyposażone w system sygnalizacji pożarowej (SSP), w stałe urządzenia gaśnicze (SUG) oraz obiekty, w których są one wymagane.	12
2.8.	Zagrożenie powodziowe na terenie miasta Radomia i powiatu radomskiego.	12
2.8.1.	Zagrożenie lokalnymi podtopieniami.	12
2.8.2.	Zagrożenie powodziowe w wyniku stanu awaryjnego zapory zbiornika w Domaniowie.	12
2.9.	Zagrożenie pożarowe lasów.	13
2.10.	Inne zagrożenia.	13
2.11.	Ocena zagrożenia gmin powiatu i powiatu radomskiego.	14
3.	Działalność kontrolno-rozpoznawcza.	17
II.	ZABEZPIECZENIE OPERACYJNE MIASTA RADOMIA I POWIATU RADOMSKIEGO.	18
1.	Wykaz sił i środków ratowniczych KSRG będących w dyspozycji.	18
2.	Łączność na potrzeby działań ratowniczych.	22
3.	Zaopatrzenie wodne do celów przeciwpożarowych.	23
4.	Stan wyszkolenia pożarniczego jednostek PSP i OSP.	24
5.	Inne zadania realizowane w 2014 r. w zakresie ochrony przeciwpożarowej.	27
6.	Współpraca z organami ZOSP RP, jednostkami OSP oraz innymi instytucjami.	27
7.	Plan rozwoju sieci jednostek do prowadzenia działań ratownictwa specjalistycznego w zakresie specjalistycznych czynności ratowniczych.	28
III.	ILOŚĆ I PRZYCZYNY POWSTAWANIA ZDARZEŃ.	33

1. Statystyka zdarzeń.....	33
2. Przyczyny pożarów i miejscowych zagrożeń.	36
3. Skuteczność prowadzonych działań ratowniczych.	37
4. Analiza czasów operacyjnych przy zdarzeniach, w których usuwaniu brały udział siły i środki PSP.....	37
5. Działalność interwencyjna jednostek PSP i OSP.	39
IV. WYBRANE ZDARZENIA NA TERENIE MIASTA RADOMIA I POWIATU RADOMSKIEGO W 2014 ROKU.	42
V. STAN MAJĄTKOWY KOMENDY MIEJSKIEJ PSP.....	51
1. Zaplecze lokalowe Komendy Miejskiej PSP.....	51
1.1. Komenda Miejska PSP w Radomiu, Jednostka Ratowniczo-Gaśnicza Nr 1, oraz Centrum Powiadamiania Ratunkowego, ul. Traugutta 57.	51
1.2. Jednostka Ratowniczo - Gaśnicza Nr 2 w Radomiu, ul. Rodziny Ziętałów.	52
1.3. Jednostka Ratowniczo – Gaśnicza Nr 3 w Radomiu, ul. Potkanowska 50.....	54
1.4. Jednostka Ratowniczo – Gaśnicza Nr 4 w Pionkach, ul. Zakładowa 3.	55
2. Stan wyposażenia.....	56
2.1. Stan wyposażenia i wyekwipowania osobistego strażaków.	60
3. Wielkość środków finansowych przeznaczonych na działalność KM PSP w Radomiu.....	61
VI. DZIAŁALNOŚĆ EDUKACYJNO-INFORMACYJNA W ZAKRESIE OCHRONY PRZECIWPOŻAROWEJ.....	63
VII. WYBRANE ZAGADNIENIA KADROWE.....	69
VIII. WNIOSKI Z ANALIZY STANU BEZPIECZEŃSTWA MIASTA RADOMIA I POWIATU RADOMSKIEGO ZA 2014 ROK ORAZ WYNIKAJĄCE Z NICH ZADANIA I PRIORYTETY NA ROK 2015.....	72
SPIS ZAŁĄCZNIKÓW.....	74
SPIS WYKRESÓW	75
SPIS TABEL.....	76
SPIS RYSUNKÓW	77
SPIS FOTOGRAFII	78

I. Zagrożenia na terenie miasta Radomia i powiatu radomskiego.

1. Charakterystyka ogólna miasta Radomia i powiatu radomskiego.

Miasto Radom i powiat radomski zajmują łącznie 1642 km². Region ten zamieszkuje prawie 370 tysięcy mieszkańców. Odległości pomiędzy najdalej wysuniętymi punktami granicznymi powiatu wyglądają następująco: północ/południe ok. 55 km (w linii prostej), wschód/zachód – 50 km. Podstawowym ośrodkiem handlowo-przemysłowym jest miasto Radom, które jest również największym skupiskiem ludności w powiecie (218,5 tys. mieszkańców).

Zakres działania tutejszej Komendy obejmuje miasto Radom oraz cały obszar powiatu radomskiego. Pod względem zajmowanej powierzchni powiat radomski jest jednym z największych w województwie mazowieckim.

1.1. Położenie geograficzne.

Powiat radomski położony jest w południowej części województwa mazowieckiego (Równina Radomska oraz Przedgórze Iłżeckie). Rysunek nr 1 ilustruje zestawienie powierzchni oraz liczby ludności miasta Radomia i poszczególnych gmin powiatu radomskiego.

Rysunek 1 Zestawienie powierzchni i liczby ludności z podziałem na gminy z powiatu radomskiego (powierzchnia w km²; **liczba ludności w tys.** – dane wg GUS z 2014 r.).



1.2. Zagospodarowanie przestrzenne

1.2.1. Zaludnienie, przemysł.

Z roku na rok, na terenach dawnych dużych zakładów produkcyjnych powiększa się baza działania firm handlowo-usługowych, w tym średnich i dużych obiektów handlowych (lokalizacja aż 7 dużych centrów handlowych z możliwością jednoczesnego przebywania do 9000 osób). Na rozpatrywanym terenie pozostały niewielkie zakłady wywodzące się z dawnych tradycji branżowych regionu radomskiego (przemysłu skórzanego, metalowego, chemicznego oraz rolno-spożywczego). Obiekty należące do dawnych, dużych zakładów produkcyjnych zostały podzielone i wykupione przez inwestorów. Powstało wiele nowych podmiotów handlowo-usługowych, produkcyjnych, a nawet użyteczności publicznej (prywatne wyższe uczelnie). W ostatnich latach powstała duża ilość zakładów na terenach Tarnobrzeskiej Specjalnej Strefy Ekonomicznej – Podstrefy Radom (rys. 2). Na terenie miasta u zbiegu ulic 1905r. i Grzeczmarowskiego corocznie powstają nowe mniejsze podmioty prowadzące działalność gospodarczą różnych branż w budynkach po byłych zakładach metalowych.

Rysunek 2 Teren miasta Radomia z naniesionymi terenami inwestycyjnymi TSSE.



Zauważalny jest rozwój terenów inwestycyjnych w rejonie ul. Samorządowej, ul. Warszawskiej i ul. 1905 Roku (dawne Zakłady Metalowe), gdzie powstają obiekty produkcyjne i magazynowe (Fabryka Broni „Łucznik”, „APLISENS” S.A., GALABETON, budynek techniczny POLSATU).

W ostatnich latach widoczny jest wzrost inwestycji związanych z rozbudową wielu przedsiębiorstw. Nagromadzenie dużej ilości podmiotów zajmujących się produkcją, obróbką i magazynowaniem różnego rodzaju materiałów (m.in. funkcjonujące duże zakłady segregacji i przerobu odpadów) zwiększa ryzyko powstania zagrożeń dla ludzi i środowiska, w których niezbędna jest interwencja jednostek Straży Pożarnej.

Teren miasta i powiatu od lat charakteryzuje duża ilość stacji paliw, a zwłaszcza samodzielnych stacji gazu płynnego propan – butan. Taka duża ilość tego typu obiektów, ma istotny wpływ na ilość przewożonych przez miasto Radom i powiat radomski takich materiałów, jak: gaz płynny, olej napędowy i opały oraz benzyny.

Na obszarze powiatu radomskiego dominuje rolnictwo i ogrodnictwo, którym sprzyja klimat i rodzaj gleb. Na terenie powiatu radomskiego występują ośrodki bardziej uprzemysłowione, wśród których nadal dominuje miasto Pionki z zakładami branży chemicznej i drzewnej m.in. na terenie byłego „PRONITU”.

1.2.2. Lasy.

Na terenie miasta Radomia i powiatu radomskiego nadzór nad obszarami leśnymi sprawują cztery Nadleśnictwa: Radom, Kozienice, Marcule oraz Zwoleń. Teren miasta i powiatu charakteryzuje się niską lesistością (ok. 24%). Na terenie powiatu radomskiego znajdują się cenne przyrodniczo obszary, takie jak m.in. obręb Puszczy Kozienickiej, lasy lżeckie, a także torfowiska zlokalizowane w gminie Wierzbica oraz w gminie Iłża. Gmina Pionki, Jastrzębia, Jedlnia Letnisko oraz Iłża to główne i największe kompleksy leśne o siedliskach bogatych, z drzewostanami mieszanymi. Pozostałe obszary leśne charakteryzują się przewagą siedlisk ubogich oraz drzewostanem sosnowym.

Liczba osób objętych ochroną przeciwpożarową lasów oraz innymi środkami ochrony, została przyjęta na poziomie połowy populacji zamieszkującej chroniony obszar, tj. miasta Radomia i powiatu radomskiego i wynosi 185000 osób.

1.3. Infrastruktura techniczna.

1.3.1. Komunikacja.

Największa koncentracja szlaków komunikacji drogowej i kolejowej z terenu powiatu radomskiego, znajduje się w Radomiu, gdzie krzyżują się ze sobą m.in. międzynarodowe szlaki komunikacyjne.

Szlaki komunikacji drogowej o znaczeniu międzynarodowym:

- Kraków – Radom – Warszawa – Gdańsk,
- Poznań – Radom – Lublin.

Szlaki o znaczeniu krajowym i lokalnym:

- Radom – Łódź,
- Radom – Rzeszów.

Trasy kolejowe:

- Warszawa – Radom – Kraków,
- Łódź – Radom – Dęblin.

Ponadto na terenie Radomia funkcjonuje lotnisko wojskowe (realizujące m.in. zadania szkoleniowe). Cyklicznie, co dwa lata, odbywa się tu Air Show – popularna w kraju i zagranicą impreza lotnicza, podczas której oprócz wystawy statycznej odbywają się pokazy lotnicze. W każdej edycji pokazów wzrasta liczba zespołów lotniczych z różnych zakątków świata, prezentujących swoje możliwości na radomskim niebie. Według szacunków, trwające dwa dni pokazy odwiedza ponad 200 tys. ludzi z kraju i zagranicy.

W 2014r. zaczął funkcjonować Port Lotniczy Radom – lotnisko cywilne. W stanie obecnym lotnisko cywilne posiada ograniczenia w stosunku do wielkości przyjmowanych samolotów.

Na terenie powiatu radomskiego funkcjonuje również trawiaste szkoleniowo-rekreacyjne lotnisko zlokalizowane w Piastowie gm. Jedlińsk, nadzorowane przez Aeroklub Radomski. Regularnie Aeroklub Radomski jest gospodarzem zawodów szybowcowych bądź samolotowych o charakterze międzynarodowym.

1.3.2. Rzeki i zbiorniki.

Do większych rzek przepływających przez teren powiatu radomskiego należą:

- Radomka,
- Szabasówka,
- Wiązownica,
- Iłżanka,
- Jabłonica,
- Mleczna.

Największym akwenem jest zbiornik w Domanowie o powierzchni ok. 390 ha (maksymalnej powierzchni powodziowej 500 ha), utworzony na rzece Radomce, położony w znacznej części na terenie powiatu przysuskiego oraz częściowo na terenie gminy Przytyk. Do większych zbiorników wodnych zalicza się także zalew Siczki o powierzchni około 35 ha (na rzece Gzówce), zbiornik Iłża o powierzchni około 18,5 ha (na rzece Iłżance) i Staw Górny Pionki o powierzchni ok. 17 ha (na rzece Zagożdżonce). Ogółem na terenie powiatu radomskiego istnieje 115 akwenów (zbiorniki retencyjne, stawy, jeziora) o łącznej powierzchni lustra wody ok. 1185 ha.

W trakcie budowy jest kolejny zbiornik na terenie gminy Przytyk w miejscowości Słowików.

Na terenie miasta Radomia za główny zbiornik wodny uznaje się zbiornik Borki na rzece Mlecznej.

Przyjmuje się, że ochroną przeciwpowodziową objęta jest ludność gmin Jastrzębia, Jedlińsk, Przytyk, Wolanów, Zakrzew i Iłża, co daje razem 63300 osób.

1.3.3. Gazociągi.

Przez teren miasta Radomia i powiatu radomskiego przebiegają główne rurociągi zasilające wysokiego i średniego ciśnienia w kierunku południe - północ (Lubienia - Radom, Radom - Sękocin).

Na terenie miasta Radomia i powiatu radomskiego znajduje się 9 stacji redukcyjnych I-go stopnia o ciśnieniu gazu od 1,6 MPa do 10 MPa oraz 22 stacje redukcyjne II-go stopnia o ciśnieniu gazu do 1,6 MPa.

1.3.4. Linie energetyczne.

Zasilanie odbiorców w energię elektryczną realizowane jest na terenie miasta Radomia i powiatu radomskiego przez 10 Głównych Punktów Zasilania (GPZ). Na terenie miasta Radomia zlokalizowanych jest 6 GPZ, pozostałe na terenie gm. Jedlińsk, Iłża oraz Pionki.

Zasilanie terenu w energię elektryczną realizowane jest przesyłem wysokich napięć z Rejonu Wysokich Napięć Radom Stacja Rożki gm. Kowala.

2. Katalog zagrożeń występujących na terenie miasta Radomia i powiatu radomskiego.

2.1. Zakłady mogące spowodować nadzwyczajne zagrożenie środowiska.

Na terenie miasta Radomia i powiatu radomskiego zlokalizowane są trzy zakłady, mogące stworzyć duże zagrożenie dla środowiska (tab. 1). Jednym z nich jest funkcjonujący od kilku lat MESKO S.A. (dawny Zakład Produkcji Specjalnej), który zaliczany jest do zakładów o dużym ryzyku powstania poważnej awarii przemysłowej (ZoDR). Drugi zakład o dużym ryzyku powstania poważnej awarii przemysłowej (ZoDR) to Zakład Produkcji Chemii Budowlanej Soudal Manufacturing Sp. z o.o. w Pionkach, który w 2014r został rozbudowany o instalację techniczną. Zakładem o zwiększonym ryzyku powstania poważnej awarii przemysłowej (ZoZR) jest Baza i Rozlewnia Gazu Płynnego „MAR-ROM”.

Tabela 1 Charakterystyka zakładów zaliczanych do ZoDR oraz ZoZR

Lp.	Nazwa (obiektu), instalacji, Adres	Rodzaj materiałów niebezpiecznych	Sposób składowania lub przetwarzania	Uwagi
1	2	3	4	5
1.	MESKO S.A. Oddział w Pionkach ul. Zakładowa 7 26-670 Pionki	Substancje stosowane do produkcji klejów, materiałów pirotechnicznych i wybuchowych. Gotowe produkty – w tym materiały wybuchowe	zbiorniki podziemne, nadziemne, opakowania detaliczne, opakowania specjalne, magazyny	ZoDR
2.	Zakład Produkcji Chemii Budowlanej Soudal MANUFACTURING Sp. z o.o. ul. Wspólna 21 26-670 Pionki	Substancje stosowane do produkcji chemii budowlanej. Gotowe produkty – pianki i silikony	zbiorniki nadziemne, opakowania detaliczne, opakowania specjalne, magazyny	ZoDR
3.	Baza Przeładunkowa oraz Rozlewnia Gazu Płynnego Propan- Butan MAR-ROM S.J. ul. Tokarska 3 26-600 Radom	Gaz płynny propan-butan.	zbiorniki zakopcowane naziemne	ZoZR

Ponadto na terenie miasta Radomia i powiatu radomskiego występują 4 zakłady posiadające materiały niebezpieczne, w których awaria może stworzyć zagrożenie wykraczające swoim zasięgiem poza teren zakładu. Substancją stwarzającą zagrożenie jest stosowany w tych zakładach amoniak.

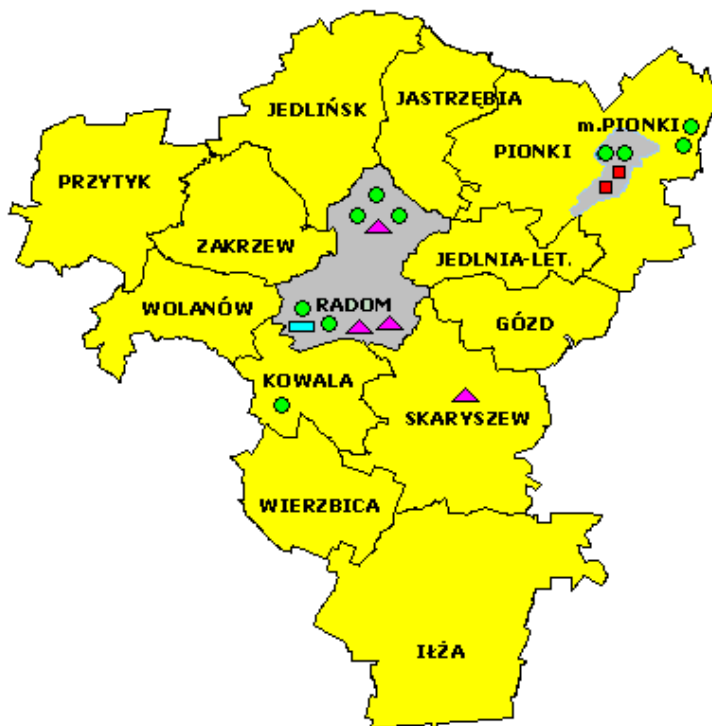
Szczegółowa charakterystyka zakładów wraz z ilością składowanych i przetwarzanych materiałów niebezpiecznych znajduje się w załączniku nr 1.

2.2. Zakłady o dużym zagrożeniu pożarowym.

Na terenie działania tutejszej Komendy funkcjonują liczne drobne zakłady branży metalowej, odzieżowej, chemicznej oraz drzewnej. W zakładach stosowane są materiały palne mogące spowodować zagrożenie pożarem. W trakcie ciągłej transformacji pozostaje duża liczba zakładów produkcyjnych, na terenie których powstały oddzielne podmioty gospodarcze (występuje tu zjawisko podziału terenów i obiektów, np. w dużych zakładach w upadłości powstają obiekty handlowe, hurtownie itp.).

Wykaz zakładów posiadających substancje niebezpieczne oraz zakładów, charakteryzujących się dużym zagrożeniem pożarowym, umieszczono w załączniku nr 1, natomiast rys. 3 przedstawia rozmieszczenie tych zakładów na terenie miasta Radomia i powiatu radomskiego.

Rysunek 3 Mapa miasta Radomia i powiatu radomskiego z naniesioną lokalizacją największych zagrożeń substancjami niebezpiecznymi



ZAKŁADY ZAGROŻONE POWSTANIEM AWARII PRZEMYSŁOWEJ

- - ZALICZONE DO ZoDR
- - ZALICZONE DO ZoZR
- ▲ - STOSUJĄCE AMONIAK
- - POZOSTAŁE POSIADAJĄCE SUBSTANCJE NIEBEZPIECZNE

2.3. Stacje paliw i gazu płynnego propan-butan.

Na terenie miasta Radomia i powiatu radomskiego istnieje 163 stacji paliw płynnych i stacji gazu płynnego. Spośród 73 stacji paliw płynnych, 57 posiada również instalację gazu LPG. Ogółem na stacjach gazu płynnego oraz stacjach paliw płynnych znajduje się 148 instalacji LPG. W stosunku do 2013 r. na terenie powiatu radomskiego przybyły 3 stacje paliw płynnych z gazem LPG, jedna stacja została zlikwidowana. Ilość stacji paliw na terenie powiatu jest stosunkowo duża, co powoduje możliwość wystąpienia poważnych zagrożeń związanych z transportem paliw płynnych i gazu.

Wykaz stacji paliw w poszczególnych gminach znajduje się w załączniku nr 2.

2.4. Przewóz towarów niebezpiecznych.

Jeśli chodzi o przewóz drogowy materiałów niebezpiecznych to należy zwrócić uwagę na duży udział przewozu materiałów wybuchowych, materiałów pirotechnicznych, amunicji oraz zagrożenie wynikające z przewozu paliw oraz gazu płynnego autocysternami.

Najbardziej obciążone przewozami materiałów niebezpiecznych są trasy krajowe:

nr 7: Kielce – Radom – Warszawa,
nr 44: Piotrków Trybunalski – Radom – Lublin,
nr 9: Radom – Rzeszów.

W przewozach PKP, podobnie jak w latach ubiegłych, dominują paliwa – w tym paliwa lotnicze do silników turbinowych oraz gaz płynny. Głównym odbiorcą gazu płynnego na terenie Radomia jest baza gazu płynnego „Mar-Rom” zlokalizowana przy ul. Tokarskiej 3.

2.5. Zagrożenia ewentualnymi atakami terrorystycznymi.

Na terenie miasta Radomia i powiatu radomskiego najbardziej narażonymi obiektami na ataki terrorystyczne są obiekty ważne dla funkcjonowania gospodarki oraz obiekty użyteczności publicznej, w których występują duże skupiska ludzi. Potencjalnie najbardziej zagrożonym atakiem terrorystycznym obiektem w Radomiu jest Centrum Handlowe „Galeria Słoneczna”. Wytypowane obiekty, które potencjalnie mogą stać się celem ataków terrorystycznych na terenie miasta Radomia i powiatu radomskiego przedstawia załącznik nr 3.

2.6. Budowle szczególnie zagrożone katastrofami.

Największe zagrożenie katastrofami budowlanymi dotyczy tzw. starej substancji mieszkaniowej. W Radomiu istnieje szereg budynków mieszkalnych, w których przez kilkadziesiąt lat nie prowadzono remontów, co doprowadziło do erozji głównych elementów konstrukcyjnych. Ponadto w tej grupie budynków niezwykle istotne jest zagrożenie pożarowe, wynikające z następujących czynników: zwarta zabudowa, drewniane elementy stropów i poddaszy, adaptacja strychów na mieszkania, zły stan techniczny instalacji gazowych i elektrycznych.

Wyżej wymienione budynki posiadają wysokość nawet do 4 kondygnacji, co dodatkowo potęguje zagrożenie dla dużej liczby osób.

W załączniku nr 4 umieszczono adresy obiektów o największym zagrożeniu katastrofą budowlaną.

2.7. Obiekty wyposażone w system sygnalizacji pożarowej (SSP), w stałe urządzenia gaśnicze (SUG) oraz obiekty, w których są one wymagane.

Na terenie miasta Radomia i powiatu radomskiego znajduje się 61 obiektów zobowiązanych do podłączenia monitoringu pożarowego w KM PSP. W chwili obecnej podłączonych jest 112 obiektów.

Szczegółowe dane o ww. obiektach zawarte są w załączniku nr 5.

2.8. Zagrożenie powodziowe na terenie miasta Radomia i powiatu radomskiego.

2.8.1. Zagrożenie lokalnymi podtopieniami.

Zagrożenia lokalnymi podtopieniami mogą wystąpić na obszarach zalewowych, na skutek gwałtownych opadów deszczu. Zdarzenia te z reguły mają charakter miejscowych podtopień piwnic budynków użyteczności publicznej i mieszkalnych, garaży podziemnych oraz terenów posesji prywatnych. Analiza zdarzeń z ubiegłych lat, mających charakter miejscowych podtopień, związanych z wystąpieniem anomalii pogodowych pozwoliła na określenie terenów szczególnie zagrożonych (uwzględniając w szczególności ukształtowanie terenu, jak również warunki techniczne sieci kanalizacji burzowej).

Na terenie powiatu najczęściej zalewane posesje znajdowały się w gminach:

- gm. Gózd, w szczególności w miejscowościach Kłonówek i Grzmucin,
- gm. Przytyk, w szczególności w miejscowościach Wrzeszczów, Wola Wrzeszczowska, Wygnanów,
- gm. Jedlnia Letnisko, w szczególności w miejscowościach Jedlnia Letnisko – ul. Radomska oraz w Rajcu Szlacheckim,
- gm. Zakrzew, w szczególności w miejscowościach Bielicha i Zakrzew.

Na terenie powiatu radomskiego największe zagrożenie lokalnymi podtopieniami występuje na obszarze gmin Iłża, Pionki oraz miasta Pionki.

W obrębie miasta Radomia największe zagrożenie lokalnymi podtopieniami może wystąpić wzdłuż rzeki Mlecznej. Najczęściej zalewane ulice to: Warszawska, Białobrzaska, Torfowa, Perzanowska, Mleczna, Skaryszewska, Skrzydlata, Malenicka, Oleńki, Inspektowa, Reymonta, oraz Halinowska.

2.8.2. Zagrożenie powodziowe w wyniku stanu awaryjnego zapory zbiornika w Domaniowie.

Zbiornik wodny Domaniów na rzece Radomce jest obiektem hydrotechnicznym, obejmującym następujące budowle wodne:

- zaporę czołową,

- budowlę upustowo-przelewową z kanałem dopływowym, przewodami odpływowymi z niecką wypadową,
- zbiornik o powierzchni wyrównawczej ok. 390 ha i powierzchni powodziowej ok. 500 ha (maksymalna wysokość piętrzenia – 6 m),
- elektrownię.

Zagrożenie powodziowe zawarto w załączniku nr 6.

2.9. Zagrożenie pożarowe lasów.

Obszary leśne występujące na terenie powiatu radomskiego w większości zaliczone są do II kategorii zagrożenia pożarem (zagrożenie średnie). Duże, zwarte kompleksy leśne (powyżej 100 ha) występują na terenie gmin: Pionki, Jedlnia Letnisko, Jastrzębia oraz Iłża. W gminie Skaryszew występuje największy kompleks lasów prywatnych (ponad 100 ha). Zagrożenie pożarowe w lasach jest w dużym stopniu związane z warunkami pogodowymi (wilgotność ściółki) oraz nasileniem penetracji przez ludzi w okresie letnim i wczesnej jesieni. Większe zagrożenie występuje w iglastych drzewostanach I i II klasy wiekowej, a drzewostany te stanowią największy procent powierzchni leśnej powiatów. Najwięcej pożarów w 2014r. wystąpiło na terenie Nadleśnictwa Radom.

Załącznik nr 8 przedstawia zbiorcze zestawienie ilości pożarów lasów w poszczególnych gminach w latach 2010 – 2014.

2.10. Inne zagrożenia.

Do innych zagrożeń, jakie mogą wystąpić na terenie miasta Radomia i powiatu radomskiego należy zaliczyć:

- Duże obszary nieużytków, gdzie corocznie występują duże ilości pożarów traw, szczególnie w obrębach:
 - ulic Limanowskiego, Kieleckiej i Okulickiego,
 - ulicy Olsztyńskiej,
 - ulicy Warsztatowej,
 - ulicy Maratońskiej,
 - Klwaty,
 - lotniska w Piastowie.
- Funkcjonujące w Radomiu lotnisko wojskowe (realizujące m.in. zadania szkoleniowe) oraz cywilne, a na terenie powiatu radomskiego trawiaste lotnisko zlokalizowane w Piastowie gm. Jedlińsk. Zagrożenia wynikają z dużej ilości lotów, które stwarzają możliwość wystąpienia wypadku głównie podczas startów i lądowań.
- Zagrożenie związane z organizowanymi na terenie miasta Radomia i powiatu radomskiego imprezami masowymi, a w szczególności międzynarodowymi pokazami i mistrzostwami lotniczymi przeprowadzanymi na terenie lotniska Radom – Sadków. Zagrożenia wynikają z lotów z wykonywanymi akrobacjami lotniczymi w powietrzu.

- Zagrożenie od biegnącego gazowniczego rurociągu magistralnego średniego oraz wysokiego ciśnienia o średnicy 300 mm., trasa rurociągu: Lubienia (woj. świętokrzyskie) - Radom – Sękocin (woj. mazowieckie). Uszkodzenie gazociągu w następstwie oddziaływania czynników naturalnych lub eksploatacyjnych, oraz wypływ dużej ilości gazu ziemnego, może spowodować znaczne zagrożenie pożarowe i wybuchowe.
- Zagrożenia związane z nagłymi anomaliami pogodowymi, np. silnymi lub długotrwałymi opadami deszczu, gwałtownymi śnieżycami i długotrwałymi opadami śniegu, silnymi porywistymi wiatrami. Skutkami tych anomalii mogą być lokalne podtopienia, uszkodzenia budynków i innych obiektów, uszkodzenia linii energetycznych i drzewostanu oraz niedrożność szlaków komunikacyjnych.
- Występowanie w Radomiu budynków mieszkalnych wielorodzinnych oraz administracyjno-dydaktycznych zakwalifikowanych, jako budynki wysokie (powyżej 25 m). Według rozpoznania własnego w prowadzonych systematycznie kontrolach, na terenie miasta jest ponad 130 wysokich budynków mieszkalnych i 5 administracyjno-dydaktycznych. Zagrożenie spowodowane jest trudnościami w prowadzeniu ewakuacji z uwagi na dużą ilość ludzi przebywających w tego typu budynkach jednocześnie.

2.11. Ocena zagrożenia gmin powiatu i powiatu radomskiego.

Najwyższym stopniem zagrożenia charakteryzują się miasta Radom oraz miasto i gmina Pionki - **ZIVG (duże zagrożenie)** – tabela nr 2. Spowodowane jest to rodzajem i ilością występujących zagrożeń, w tym przede wszystkim powodowanych przez:

- zakłady ZoDR (Soudal Manufacturing i MESKO S.A.),
- zakład ZoZR (MAR-ROM – baza przeładunkowa oraz rozlewnia gazu płynnego propan-butan),
- zakłady podprogowe (Mlepol, Gomar, Jadar-Techmatik),
- inne zakłady znajdujące się w Radomiu na terenie Tarnobrzskiej Strefy Gospodarczej i zakłady przemysłowe powstałe na bazie dużych upadłych zakładów (zakłady branży skórzaney, zakłady branży zbrojeniowej),
- zakłady branży chemicznej w Pionkach m.in. na terenie byłego „PRONITU”, zakłady przerobu drewna i produkcji mebli,
- zagrożeniami w transporcie kolejowym materiałów niebezpiecznych i drogowym (przecięcie się głównych dróg o zasięgu krajowym S-7, 9,12),
- licznie występujące stacje paliw płynnych (gazowe i paliwowo-gazowe).

Najbardziej rozbudowaną infrastrukturę urbanistyczną posiada miasto Radom. Budynki wysokie (ZL IV oraz ZL III) zlokalizowane są na terenie Radomia, którego centrum charakteryzuje się zwartą zabudową mieszkalną o cechach zabytkowych. Starą substancję mieszkaniową wyróżnia duże zagrożenie pożarowe, wynikające ze zwartej zabudowy, drewnianych elementów konstrukcyjnych stropów i poddaszy, adaptacji strychów na mieszkania, złego stanu technicznego instalacji gazowych i elektrycznych. W tej części Radomia przeważają budynki niskie oraz średniowysokie. Na pozostałym terenie przeważają budynki niskie oraz sporadycznie średniowysokie. Dominują obiekty o konstrukcji niepalnej posiadające elementy palne np. konstrukcje dachów, w zabudowie luźnej.

Tabela 2 Stopnie zagrożeń w poszczególnych gminach powiatu.

Powiat radomski	
Gmina	Stopień zagrożenia gminy
	Z
m. Radom	Z _{IVG}
Iłża	Z _{III} G
Jastrzębia	Z _{IIG}
Jedlińsk	Z _{III} G
Jedlnia Letnisko	Z _{III} G
Kowala	Z _{IIG}
m. Pionki	Z _{IVG}
Pionki	Z _{IVG}
Przytyk	Z _{IIG}
Skaryszew	Z _{III} G
Wierzbica	Z _{IIG}
Wolanów	Z _{IIG}
Zakrzew	Z _{IIG}

 - II stopień zagrożenia gminy

 - III stopień zagrożenia gminy

 - IV stopień zagrożenia gminy

W mieście Radomiu zlokalizowanych jest 7 dużych centrów handlowych zaliczonych do ZL I kategorii zagrożenia ludzi z możliwością jednoczesnego przebywania do 9000 osób.

Gminy Iłża, Jedlińsk, Jedlnia Letnisko i Skaryszew posiadają stopień **Z_{III}G (średnie zagrożenie)**. Zagrożenie powodowane jest występującymi nielicznie zakładami produkcyjnymi, występującymi terenami leśnymi, zagrożeniami w transporcie kolejowym materiałów niebezpiecznych i drogowym (drogi o zasięgu krajowym S-7, 9, 12), licznie występującymi stacjami paliw płynnych (gazowych i mieszanych) oraz licznie występującymi terenami leśnymi zaliczonymi do II kategorii zagrożenia pożarem.

Najniższy stopień zagrożenia **Z_{IIG} (małe zagrożenie)** występuje w gminach: Jastrzębia, Kowala, Przytyk, Wierzbica, Wolanów i Zakrzew. Spowodowane jest to brakiem zakładów produkcyjnych, małym zagrożeniem w transporcie kolejowym i drogowym, występującymi terenami rolniczymi i leśnymi.

Reasumując należy zaznaczyć, że zagrożenie wypadkowe dla całego powiatu przedstawia się na poziomie średnim, czyli **Z_{III}P**.

Rysunek 4 Mapa stopni zagrożenia w poszczególnych gminach powiatu.



3. Działalność kontrolno-rozpoznawcza.

Realizując ustawowe zadania w zakresie czynności kontrolno-rozpoznawczych, strażacy Komendy Miejskiej PSP w Radomiu przeprowadzili w 2014 r. ogółem 317 kontroli, w tym:

- 143 kontrole podstawowych stanu przestrzegania przepisów przeciwpożarowych,
- 70 kontroli sprawdzające realizację nakazów decyzji administracyjnych,
- 104 kontrole w zakresie zajęcia stanowiska przy oddawaniu nowych budynków do użytkowania.

Łącznie w 2014 r. skontrolowano 404 obiekty. W zaokrągleniu można przyjąć, iż, w co czwartym skontrolowanym obiekcie stwierdzono nieprawidłowości. Dokładna struktura czynności kontrolno-rozpoznawczych prowadzonych przez KM PSP w Radomiu w 2014 r., zawarta jest w załączniku nr 7.

W związku ze stwierdzonymi nieprawidłowościami w 2014 r., Komendant Miejski PSP w Radomiu wydał 66 decyzji administracyjnych, nakazujących usunięcie nieprawidłowości w ustalonym terminie. W 26 przypadkach Komendant wniósł sprzeciw przy oddawaniu do użytku budynków. Za stwierdzone rażące nieprawidłowości nałożono 2 mandaty karne. Największa liczba decyzji (34) dotyczyła budynków produkcyjno – magazynowych.

Ponadto w rozpatrywanym okresie wydano 35 opinii dotyczących oceny warunków bezpieczeństwa pożarowego w różnych obiektach m.in. szkołach, punktach przedszkolnych, domach pomocy społecznej, hotelach oraz obiektach produkcyjnych. Wydano 25 opinii dotyczących bezpieczeństwa organizowanych imprez masowych. Większość z imprez masowych odbywających się na terenie powiatu to imprezy cykliczne, powtarzające się co roku (rozgrywki sportowe, festyny).

W rozpatrywanym okresie zostały przeprowadzone kontrole w zakładach stwarzających zagrożenie powstania poważnych awarii przemysłowych. Skontrolowano MESKO S.A. w Pionkach (ZoDR), Zakład Produkcji Chemii Budowlanej Soudal Manufacturing Sp. z o.o. w Pionkach (ZoDR). Ponadto przeprowadzono kontrolę w Zakładzie Przetwórstwa Spożywczego w Makowie posiadającym amoniak w instalacji chłodniczej, mogący spowodować zagrożenie wykraczające poza teren zakładu.

W okresie przedświątecznym przeprowadzono kontrole w dużych obiektach handlowych, oraz w obiektach, w których prowadzi się sprzedaż lub magazynowanie materiałów pirotechnicznych. Ponadto w miarę otrzymywanych zgłoszeń przeprowadzono czynności kontrolne na terenie obiektów oświatowych (przede wszystkim szkół podstawowych). W okresie poprzedzającym wzmożoną palność lasów przeprowadzono kontrolę wszystkich nadleśnictw leżących na terenie działania tutejszej Komendy.

Jak co roku przeprowadzono akcję kontroli stacji paliw płynnych oraz stacji gazu płynnego. W 2014 r. skontrolowano łącznie 34 stacje, w tym 10 stacji paliw należących do koncernu „Orlen”.

II. Zabezpieczenie operacyjne miasta Radomia i powiatu radomskiego.

1. Wykaz sił i środków ratowniczych KSRG będących w dyspozycji.

Poniższa tabela przedstawia wykaz jednostek Państwowej Straży Pożarnej funkcjonujących na terenie miasta Radomia i powiatu radomskiego.

Tabela 3 Jednostki PSP funkcjonujące na terenie miasta Radomia i powiatu radomskiego

Lp.	Jednostka	Adres	Limit etatów strażaków	Samochody gaśnicze	Samochody specjalne i pozostałe
1.	Komenda Miejska PSP	Radom ul. Traugutta 57	29	-	7
2.	JRG PSP Nr 1 w Radomiu	Radom ul. Traugutta 57	74	4	6
3.	JRG PSP Nr 2 w Radomiu	Radom ul. Rodziny Ziętałów	59	3	5
4.	JRG PSP Nr 3 w Radomiu	Radom ul. Potkanowska 50	44	2	6
5.	JRG PSP Nr 4 w Pionkach	Pionki ul. Zakładowa 3	41	2	6
RAZEM			247	11	30

Zadania specjalistyczne z zakresu ratownictwa wodnego, jako jedyna wykonuje Jednostka Ratowniczo Gaśnicza PSP Nr 1, której zastępy wchodzi w skład Specjalistycznej Grupy Ratownictwa Wodno – Nurkowego „RADOM 5”.

Oprócz pojazdów wymienionych w załączniku nr 23, JRG PSP Nr 1 posiada również na wyposażeniu skokochron do ratowania ludzi z wysokości do 16 m.

Zadania specjalistyczne z zakresu ratownictwa chemicznego wykonują dwie jednostki: Jednostka Ratowniczo Gaśnicza PSP Nr 2 oraz Jednostka Ratowniczo Gaśnicza PSP Nr 4 w Pionkach, których zastępy wchodzi w skład Specjalistycznej Grupy Ratownictwa Chemiczno-Ekologicznego „RADOM 6”. Ponadto JRG Nr 4 w Pionkach współpracuje z Wojewódzkim Ośrodkiem Szkolenia w Pionkach w zakresie szkolenia strażaków PSP z terenu woj. mazowieckiego.

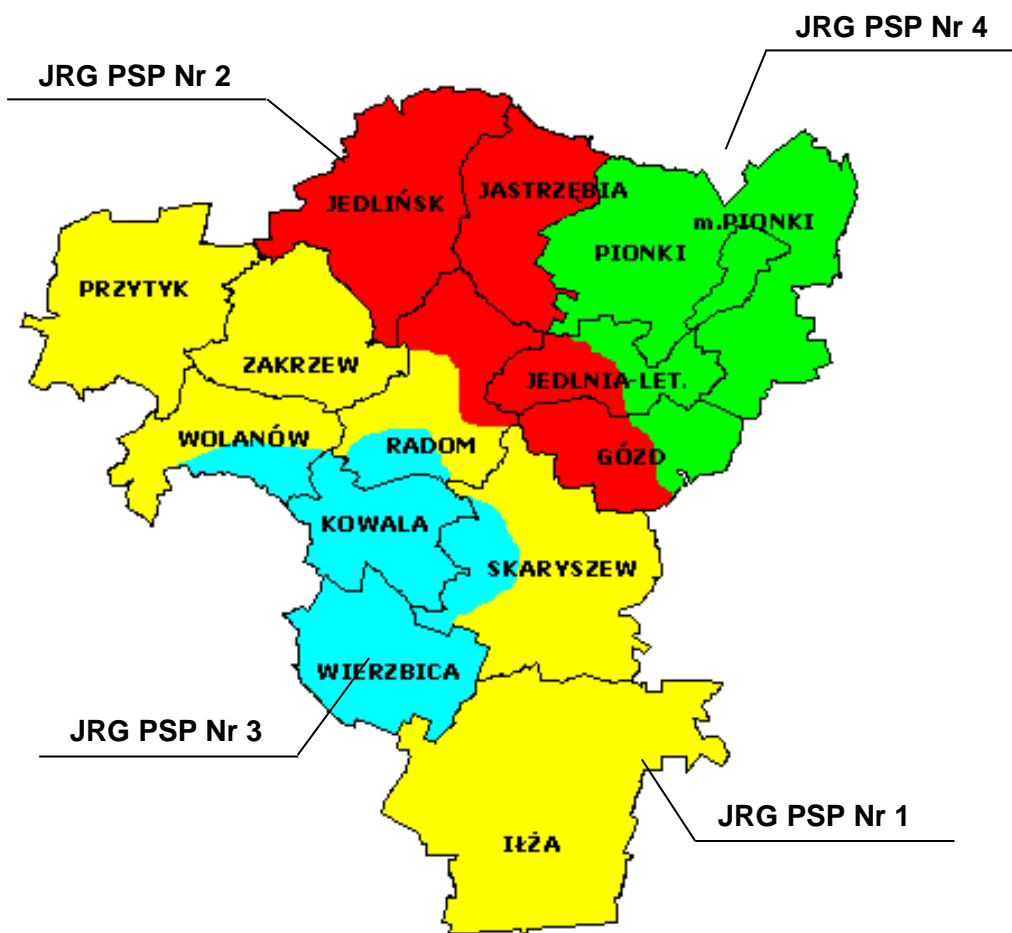
Oprócz pojazdów wymienionych w załączniku nr 23, jednostki te posiadają na wyposażeniu specjalistyczny sprzęt do ratownictwa chemicznego.

Jednostka Ratowniczo-Gaśnicza PSP Nr 3 stanowi dodatkowo dla potrzeb Komendy Miejskiej PSP bazę magazynową środków gaśniczych, sorbentów i neutralizatorów oraz bazę kontenerową.

Do działań ratowniczych dysponowane są siły z Jednostek Ratowniczo-Gaśniczych Komendy Miejskiej PSP w Radomiu oraz jednostki OSP, zgodnie z ustalonymi w Powiatowym Planie Ratowniczym zasadami, z uwzględnieniem najkrótszych czasów dojazdu do zdarzenia oraz potrzebami sprzętowymi niezbędnymi do likwidacji zagrożenia.

Stałe rejon operacyjny dla poszczególnych jednostek ratowniczo-gaśniczych Komendy Miejskiej PSP przedstawia poniższa mapa.

Rysunek 5 Mapa pogładowa miasta Radomia i powiatu radomskiego z naniesionym rejonami działania poszczególnych Jednostek Ratowniczo – Gaśniczych.



Rejony działania poszczególnych JRG PSP

- JRG PSP Nr 1
- JRG PSP Nr 2
- JRG PSP Nr 3
- JRG PSP Nr 4

Prócz sił własnych z terenu miasta Radomia i powiatu radomskiego w przypadkach zdarzeń o dużych rozmiarach lub zdarzeń masowych – za pośrednictwem Wojewódzkiego Stanowiska Koordynacji Ratownictwa – istnieje możliwość niezwłocznego zadysponowania dodatkowych sił i środków ratowniczych z powiatów ościennych lub z terenu całego województwa mazowieckiego. W przypadkach uzasadnionych - za zgodą Krajowego Centrum Koordynacji Ratownictwa nawet z innych województw, stosownie do skali zagrożenia i potrzeb.

Mając na uwadze umożliwienie podjęcia czynności ratowniczych przez JRG PSP w możliwie jak najkrótszym czasie, Komendant Miejski Państwowej Straży Pożarnej w Radomiu, zawarł porozumienia dotyczące wzajemnych obszarów chronionych z Komendami Powiatowymi PSP, z którymi graniczy powiat radomski.

Strony porozumienia zobowiązały się do:

- prowadzenia działań ratowniczo – gaśniczych na terenie sąsiedniego powiatu w przypadku możliwości szybszego dotarcia na miejsce zdarzenia,
- wzajemnej pomocy podczas prowadzenia akcji wymagających zaangażowania dużej ilości sił i środków oraz użycia sprzętu specjalistycznego,
- wzajemnego powiadamiania się o przewidywanych bądź zaistniałych zagrożeniach,
- wymiany niezbędnych informacji dotyczących obszarów chronionych, które zawarte są w prowadzonej przez stanowiska kierowania dokumentacji,
- wymiany informacji o planowanych ćwiczeniach lub manewrach, które swym zasięgiem obejmują tereny chronione,
- wymiany informacji dotyczących obiektów charakterystycznych dla danego obszaru chronionego oraz zakładów dużego i zwiększonego ryzyka powstania poważnej awarii przemysłowej, na których przeprowadzono czynności kontrolno – rozpoznawcze.

Porozumienia, o których mowa powyżej, zostały podpisane z:

- KP PSP w Starachowicach (woj. świętokrzyskie),
- KP PSP w Kozienicach,
- KP PSP w Lipsku,
- KP PSP w Szydłowcu,
- KP PSP w Zwoleń.

Rysunek 6 Mapa wzajemnych obszarów chronionych, podczas wspólnych działań ratowniczych.



Działania ratownicze prowadzone przez Jednostki Ratowniczo-Gaśnicze Komendy Miejskiej PSP w Radomiu, wspierają 87 jednostki Ochotniczych Straży Pożarnych. 81 jednostek ochotniczych to jednostki typu S posiadające samochody pożarnicze. Wśród nich 24 jednostki funkcjonują w Krajowym Systemie Ratowniczo-Gaśniczym, charakteryzując się dużą sprawnością operacyjną, mobilnością, dobrym wyszkoleniem członków oraz lepszym wyposażeniem w stosunku do pozostałych jednostek.

Terenem działania jednostek Ochotniczych Straży Pożarnych w KSRG jest teren całego powiatu radomskiego.

Tabela 4 Zbiorczy wykaz jednostek OSP na terenie powiatu radomskiego wg gmin.

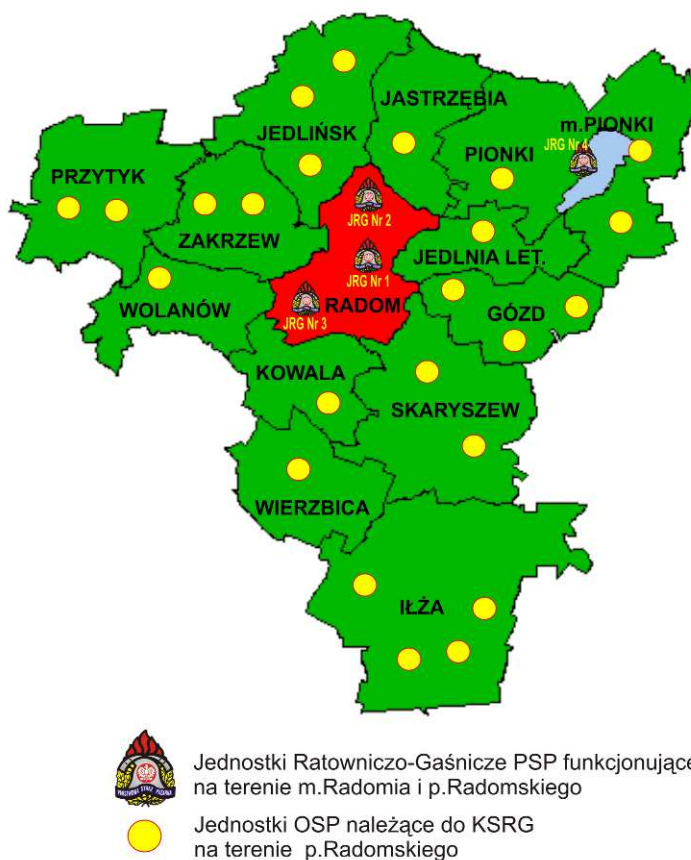
Lp.	Miasta	Miasta i Gminy	Gminy	Liczba jednostek OSP			
				Typu S w KSRG	Typu S poza KSRG	Typu M	Ogółem
1	2	3	4	6	7	8	9
1	Radom			0	0	1	1
2	Pionki			1	0	0	1
3		Iłża		4	8	1	13
4		Skaryszew		2	12	2	16
5			Gózd	3	3	1	7
6			Jedlnia Letnisko	1	1	0	2
7			Pionki	2	3	0	5
8			Kowala	1	3	0	4
9			Wolanów	1	4	0	5
10			Wierzbica	1	5	1	7
11			Jastrzębia	1	3	0	4
12			Jedlińsk	3	4	0	7
13			Przytyk	2	6	0	8
14			Zakrzew	2	5	0	7
Razem				24	57	6	87

Legenda: S-jednostka OSP z samochodem pożarniczym, M-jednostka OSP z motopompą.

Umiejscowienie Jednostek Ratowniczo-Gaśniczych PSP oraz jednostek OSP należących do KSRG przedstawia rys. 7.

Pojazdy jednostek OSP w zdecydowanej większości są pojazdami o długim okresie eksploatacji. W związku z tym sukcesywnie czynione są starania mające na celu pozyskanie dla jednostek aktywnie uczestniczących w działaniach ratowniczych nowych samochodów ratowniczo-gaśniczych. Między innymi w 2014 roku nowe samochody zostały zakupione dla OSP w Wierzbicy i Wsoli.

Rysunek 7 Mapa pogładowa miasta Radomia i powiatu radomskiego z naniesionym umiejscowieniem Jednostek Ratowniczo Gaśniczych PSP oraz jednostek OSP należących do KSRG.



Wykaz jednostek OSP włączonych do KSRG z terenu powiatu radomskiego przedstawia załącznik nr 15, natomiast wykaz pozostałych jednostek OSP typu S oraz typu M na terenie powiatu radomskiego znajduje się w załączniku nr 16 i 17.

2. Łączność na potrzeby działań ratowniczych.

Łączność z miejscowościami oparta jest na sieciach krajowych operatorów telekomunikacyjnych. Zgłoszenia o zdarzeniach z terenu miasta Radomia i powiatu radomskiego wpływają do jednego stanowiska kierowania zlokalizowanego w siedzibie Komendy Miejskiej PSP w Radomiu. Oficerowie pełniący służbę w tym stanowisku, dysponują siły i środki do działań ratowniczych oraz koordynują przebieg tych działań przy pomocy sieci radiowej, łączy bezpośrednich z punktami alarmowymi jednostek ratowniczo-gaśniczych i służb współpracujących, telefonii komórkowej oraz systemu selektywnego alarmowania jednostek Ochotniczych Straży Pożarnych, umożliwiającego również łączność foniczną poprzez radiotelefony zainstalowane w systemie.

System selektywnego alarmowania DSP-15 jest zainstalowany w 24 jednostkach Ochotniczych Straży Pożarnych włączonych do Krajowego Systemu Ratowniczo Gaśniczego oraz 12 jednostkach Ochotniczych Straży Pożarnych spoza Krajowego Systemu Ratowniczo-Gaśniczego (OSP Polany i OSP Łączany w gminie Wierzbica, OSP Domaniów w gminie Przytyk i w gminie Iłża: OSP Alojzów, OSP Błaziny, OSP Chwałowice, OSP Jedlanka Stara, OSP Kajetanów, OSP

Krzyżanowice, OSP Małomierzyce, OSP Seredzice). Dodatkowo do systemu dołączony jest monitoring na zaporze zbiornika Domaniów, na wypadek powstania stanu zagrożenia.

Komenda Miejska Państwowej Straży Pożarnej w Radomiu posiada pełną aplikację programu SWD ST, przeznaczoną dla wspomagania pracy dyżurnych stanowiska kierowania i punktów alarmowania jednostek ratowniczo – gaśniczych. W Miejskim Stanowisku Kierowania, przyjmującym zgłoszenia o zaistniałych zdarzeniach w powiecie radomskim, funkcjonuje oprogramowanie informatyczne i wprowadzono procedurę postępowania mającą na celu ustalanie lokalizacji dzwoniącego na numery alarmowe.

Miejskie Stanowisko Kierowania wyposażone jest w Satelitarny System Lokalizacji Pojazdów GPS na mapach cyfrowych – AVL współpracujący obecnie z 11 samochodami pożarniczymi (tab. 5). System ten umożliwia dyżurnym operacyjnym pozyskanie podstawowych informacji o wybranym pojeździe (między innymi jego aktualną pozycję na mapie cyfrowej), a kierowcy dodatkowo wyznaczenie optymalnej trasy dojazdu do miejsca zdarzenia.

Tabela 5 Wykaz pojazdów posiadających Satelitarny System Lokalizacji Pojazdów AVL

Lp.	Oznaczenie pojazdu pożarniczego	Miejsce stacjonowania pojazdu
1	SLRR Dodge Nitro	KM PSP Radom
2	GBA 2,5/16	JRG PSP Nr 1 w Radomiu
3	GCBA 9,5/65	JRG PSP Nr 1 w Radomiu
4	GBA 2,5/16	JRG PSP Nr 2 w Radomiu
5	GCBA 5/32	JRG PSP Nr 2 w Radomiu
6	SCRchem	JRG PSP Nr 2 w Radomiu
7	GBA 2/25	JRG PSP Nr 3 w Radomiu
8	GCBA 5/32	JRG PSP Nr 3 w Radomiu
9	SLRR Toyota Hilux	JRG PSP Nr 4 w Pionkach
10	GBA 2,5/16	JRG PSP Nr 4 w Pionkach
11	GCBA 8/56	JRG PSP Nr 4 w Pionkach

3. Zaopatrzenie wodne do celów przeciwpożarowych.

Zaopatrzenie wodne na terenie obszaru chronionego przez Komendę Miejską Państwowej Straży Pożarnej w Radomiu, realizowane jest na bazie wodociągowych sieci hydrantowych, naturalnych i sztucznych zbiorników wodnych, rzek i innych cieków wodnych.

W ramach współpracy z Wodociągami Miejskimi, Komenda Miejska PSP otrzymuje cyklicznie wykazy kolejnych hydrantów na terenie miasta Radomia, z określeniem ich szczegółowej lokalizacji, sprawności, oznakowania i daty

przeprowadzenia przeglądu. Komenda Miejska PSP w Radomiu, na podstawie ww. wykazów i danych własnych, prowadzi i aktualizuje na bieżąco komputerową bazę hydrantów na terenie miasta Radomia.

W ramach bieżącej współpracy z Komendą Miejską PSP, Wodociągi Miejskie udzielały pomocy w naprawie i zapewnieniu sprawności instalacji hydrantowych jednostek ratowniczo - gaśniczych, a także dokonywały napraw uszkodzonych hydrantów na terenie miasta Radomia.

Na bieżąco aktualizowana jest także baza programu wspomagania operacyjnego Katalog Zaopatrzenia Wodnego Miejscowości, w którego skład wchodzi Karty Zaopatrzenia Wodnego miejscowości z powiatu radomskiego, zawierające w szczególności następujące dane:

- rodzaj ujęcia wodnego i jego parametry,
- szczegółowe usytuowanie hydrantów w jednostkach osadniczych,
- przeciwpożarowe zbiorniki wodne, ich lokalizację w jednostkach osadniczych oraz parametry eksploatacyjne w odniesieniu do działań interwencyjnych straży pożarnych,
- charakterystykę źródeł zasilania w wodę,
- charakterystykę pożarową jednostek osadniczych.

4. Stan wykształcenia pożarniczego jednostek PSP i OSP.

Strażacy Komendy Miejskiej PSP w Radomiu sukcesywnie podwyższają swoje kwalifikacje ogólne i zawodowe. Naukę w systemie zaocznym w szkołach pożarniczych ukończyło 17 osób, a kontynuuje 11 strażaków. Poziom wykształcenia podnoszono także poprzez uczestnictwo strażaków w następujących przedsięwzięciach:

- Szkolenie Medyczne – egzamin w zakresie kwalifikowanej pierwszej pomocy i uzyskanie tytułu ratownika – 111 osób,
- Szkolenie uzupełniające strażaka jednostki ochrony przeciwpożarowej – ukończyło 7 osób,
- Kurs specjalistyczny z zakresu drogowego materiałów niebezpiecznych dla funkcjonariuszy PSP – 2 osoby.
- Studia podyplomowe „Ratownictwo chemiczne – identyfikacja zagrożeń i likwidacja skażeń” – 2 osoby.
- Kurs wstępny z zakresu ratownictwa wysokościowego – 4 osoby.
- Szkolenie młodszych ratowników wysokościowych – 2 osoby.
- Szkolenie ratowników wysokościowych – 1 osoba.
- Kurs śmigłowcowy z zakresu ratownictwa wysokościowego – 1 osoba.
- Doskonalenie zawodowe w formie szkolenia specjalistycznego z zakresu kontroli radiometrycznej i ochrony radiologicznej w trybie stacjonarnym – 3 osoby,
- Szkolenie specjalistyczne dla młodszych nurków wykonujących prace podwodne w zakresie ratownictwa – ukończyły 3 osoby,
- Szkolenie specjalistyczne dla nurków MSW nurków wykonujących prace podwodne w zakresie ratownictwa – ukończyła 1 osoba,

- Szkolenie doskonalące umiejętności prowadzenia prac podwodnych dla nurka w celu przedłużenia nadanych kwalifikacji dla strażaków KM PSP z woj. mazowieckiego - 12 osób,
- Szkolenie nurka MSW kierującego pracami podwodnymi – ukończyła 1 osoba,

W oparciu o obowiązujący System Szkolenia Członków Ochotniczych Straży Pożarnych Biorących Bezpośredni Udział w Działaniach Ratowniczych, w związku z występującymi potrzebami szkoleń, w 2014 r. realizowano szkolenia podstawowe jak i specjalistyczne dla strażaków ratowników OSP.

Komenda Miejska PSP w Radomiu w 2014 r. przeprowadziła cykl czterech 106-cio godzinnych szkoleń podstawowych realizowanych jednoetapowo – w formie zjazdów sobotnio-niedzielnych, dla strażaków ratowników Ochotniczych Straży Pożarnych, biorących bezpośredni udział w działaniach ratowniczych. Przekazany zakres wiedzy fachowej został zakończony egzaminami końcowymi.

Łącznie szkolenia ukończyło 154 strażaków ochotników z terenu powiatu radomskiego (56 z OSP w KSRG i 98 z OSP spoza KSRG).

Ponadto przeprowadzono szkolenia specjalistyczne:

- 4 z zakresu ratownictwa technicznego,
- 1 z zakresu kierowców – konserwatorów sprzętu specjalistycznego OSP,
- 1 dla dowódców OSP,
- 1 z zakresu działań przeciwpowodziowych oraz ratownictwa na wodach,
- 1 z zakresu kwalifikowanej pierwszej pomocy,
- 6 szkoleń z zakresu współpracy z LPR.

Szczegółowe dane na temat wyszkolenia i potrzeb szkoleniowych jednostek OSP zawarte zostały w załączniku nr 20.

Tabela 6 Zestawienie przeprowadzonych szkoleń dla strażaków ratowników OSP w 2014 roku

Lp.	Nazwa szkolenia	Przeszkolono w roku 2014			
		z KSRG	Inne	Razem	Liczba szkoleń
1	Szkolenie strażaka podstawowe (jednoetapowe)	56	98	154	4
2	Szkolenie specjalistyczne ratownictwa technicznego	40	52	92	4
3	Szkolenie specjalistyczne kierowców konserwatorów.	10	7	17	1
4	Szkolenie z zakresu kwalifikowanej pierwszej pomocy	12	0	12	1
5	Szkolenie dowódców	8	11	19	1
6	Szkolenie z zakresu działań przeciwpowodziowych	30	0	30	1
7	Szkolenie doskonalące z zakresu współdziałania z SP ZOZ LPR	48	0	48	6
RAZEM		204	168	372	18



Fot. 1 Szkolenie OSP z zakresu ratownictwa technicznego



Fot. 2 Szkolenie OSP z zakresu ratownictwa technicznego

Należy podkreślić, że w 2014 r. kontynuowano współpracę z instytucjami w zakresie udziału jednostek KM PSP w ćwiczeniach dotyczących praktycznego sprawdzenia warunków ewakuacji osób z obiektów użyteczności publicznej.

Doskonalenie umiejętności praktycznych prowadzono w 2014 r. również podczas ćwiczeń realizowanych indywidualnie przez Jednostki Ratowniczo-Gaśnicze PSP, z udziałem jednostek OSP z własnego terenu działania. Jednostki OSP i PSP doskonaliły umiejętności praktyczne ogółem na 34 obiektach z terenu miasta Radomia i powiatu radomskiego. W wybranych ćwiczeniach uczestniczyły także specjalistyczne grupy KM PSP tj. grupa ratownictwa wodno-nurkowego i ratownictwa chemicznego.

Wykaz obiektów, na których realizowano ćwiczenia przedstawia załącznik nr 21.



Fot. 3 Działania jednostek ochrony podczas ćwiczeń



Fot. 4 Działania podczas ćwiczeń na ZPS MAKÓW.

W dniach 23 – 24 kwietnia 2014 roku na terenie powiatu radomskiego zostały zorganizowane Międzywojewódzkie Ćwiczenia Ratownicze PIONEX 2014, w których uczestniczyły jednostki podległe Ministrowi Spraw Wewnętrznych z terenu całego kraju.



Fot. 5 Działania grupy wodno- nurkowej na wodzie.



Fot. 6 Usuwanie skutków awarii chemicznej



Fot. 7 Wypadek statku powietrznego.



Fot. 8 Podsumowanie ćwiczeń PIONEX 2014

5. Inne zadania realizowane w 2014 r. w zakresie ochrony przeciwpożarowej.

Do innych zadań w zakresie ochrony przeciwpożarowej, realizowanych w 2014 r. zaliczyć można:

- udział w zabezpieczeniu operacyjnym różnych imprez masowych na terenie miasta Radomia i powiatu radomskiego jak również praktycznego sprawdzenia ewakuacji (266 imprez dla lokalnej społeczności, podczas których zorganizowano statyczne i dynamiczne pokazy sprzętu i technik ratowniczych),
- organizacja wspólnie z Miejskim Ośrodkiem Sportu i Rekreacji w Radomiu oraz Redakcją „Echa Dnia” VIII Pikniku Strażackiego dla społeczności powiatu radomskiego nad zalewem BORKI w Radomiu,
- przeprowadzanie inspekcji gotowości operacyjnej podmiotów KSRG.

6. Współpraca z organami ZOSP RP, jednostkami OSP oraz innymi instytucjami.

W 2014 r. realizowano szereg zadań dotyczących współpracy z organami związku i jednostkami OSP, a w szczególności:

- uczestniczono w zebraniach sprawozdawczych w jednostkach OSP,
- poddano analizie i weryfikacji otrzymane informacje w zakresie wyszkolenia członków poszczególnych jednostek OSP mających na celu organizację ratownictwa specjalistycznego na terenie powiatu radomskiego,
- współorganizowano i przeprowadzono Gminne Zawody Sportowo – Pożarniczych dla jednostek OSP z terenu powiatu,
- przeprowadzono wspólne ćwiczenia zgrywające jednostek PSP i OSP powiatu radomskiego,
- przeprowadzono Powiatowe Zawody Jednostek OSP powiatu radomskiego w sporcie pożarniczym w miejscowości Kuczki Kolonia.



Fot. 9 Zawody pożarnicze OSP

7. Plan rozwoju sieci jednostek do prowadzenia działań ratownictwa specjalistycznego w zakresie specjalistycznych czynności ratowniczych.

Pojęcie ratownictwa specjalistycznego w obrębie KSRG używane jest w odniesieniu do wykonywania tych działań ratowniczych, które wykraczają poza zakres powszechnie realizowany przez jednostki KSRG i wymagają szczególnego przygotowania ludzi i sprzętu do ich wykonywania

- Rozdział ratownictwa na dziedziny:
 - ♦ Ratownictwo wodne
 - ♦ Ratownictwo techniczne
 - ♦ Ratownictwo wysokościowe
 - ♦ Ratownictwo chemiczno-ekologiczne
 - ♦ Działania poszukiwawczo-ratownicze
- Rozdział na zakres działań ratowniczych
 - ♦ Podstawowe
 - ♦ Specjalistyczne

W standardzie operacyjnym organizacji poszczególnych dziedzin ratownictwa w zakresie podstawowym i specjalistycznym, określone zostały między innymi:

- podmioty realizujące ratownictwo specjalistyczne,
- wymagania gotowości operacyjnej,

- zadania ratownictwa specjalistycznego w poszczególnych zakresach i poziomach gotowości,
- wymagania w zakresie liczebności i kwalifikacji ratowników w poszczególnych zakresach i poziomach gotowości,
- wymagania w zakresie wyposażenia technicznego w poszczególnych zakresach i poziomach gotowości,
- parametry niezbędne do określenia ilości i rozmieszczenia podmiotów ratowniczych, dla zachowania zdefiniowanego czasu podjęcia interwencji w poszczególnych zakresach i poziomach gotowości,
- wskazania dla procesu organizacji podmiotów ratownictwa specjalistycznego.

Zakres podstawowy

Każda jednostka KSRG samodzielnie podejmująca działalność ratowniczą, powinna docelowo posiadać zdolność do przeprowadzenia podstawowego zakresu działań specjalistycznych, przez okres czasu niezbędny do usunięcia zagrożenia lub niezbędny do podjęcia działań przez specjalistyczny podmiot ratowniczy. Trzeba bowiem założyć, że działania ratownicze w każdych okolicznościach musi podjąć jednostka, która dotrze do miejsca zdarzenia najszybciej i nie zawsze będzie to jednostka przygotowana w pełnym zakresie do prowadzenia działań specjalistycznych.

Na terenie powiatu radomskiego przeprowadzono analizę w zakresie następujących zagadnień:

- stopnia zagrożeń w mieście Radomiu i poszczególnych gminach zgodnie z Rozporządzeniem MSWiA z dnia 18 lutego 2011 roku o zasadach organizacji KSRG;
- rozkładu terytorialnego zdarzeń w okresie ostatnich 10 lat;
- lokalizację oraz gotowość operacyjną jednostek KSRG;
- zdolność do podjęcia działań ratowniczych na terenie powiatu uwzględniająca 80% populacji zamieszkującej powiat oraz 80% powierzchni zurbanizowanej powiatu.

Rysunek 8 Mapa poglądowa ocena zagrożenia powiatów.

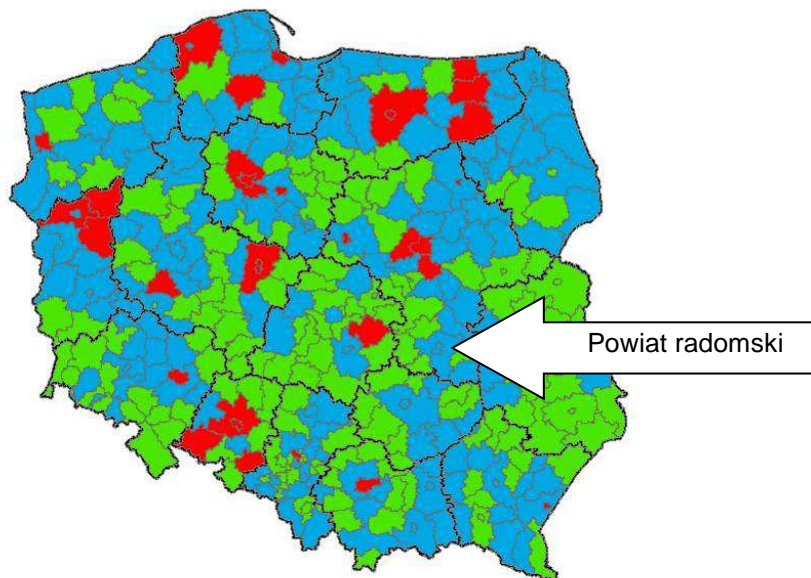


Tabela 7 Zakres gotowości operacyjnej dla powiatów

Zakres gotowości	Powiaty wysokiego poziomu zagrożenia	Powiaty średniego poziomu zagrożenia	Powiaty niskiego poziomu zagrożenia
podstawowy	15 min*	20 min*	25 min*

* czas od alarmowania jednostki KSRG do podjęcia działań ratowniczych

Po przeprowadzonej analizie miasto Radom i powiat radomski zostały zakwalifikowane do średniego poziomu zagrożenia, natomiast do realizacji zadań z zakresu ratownictwa specjalistycznego w zakresie podstawowym wyznaczone zostały jednostki:

- W zakresie ratownictwa wodnego:
 1. JRG PSP Nr 1 w Radomiu,
 2. JRG PSP Nr 4 w Pionkach,
 3. OSP w Przytyku,
 4. OSP w Łży.
- W zakresie ratownictwa wysokościowego:
 1. JRG PSP Nr 1 w Radomiu,
 2. JRG PSP Nr 4 w Pionkach,
 3. OSP w Przytyku,
 4. OSP w Łży.
- W zakresie ratownictwa chemiczno-ekologicznego:
 1. JRG PSP Nr 2 w Radomiu,
 2. JRG PSP Nr 3 w Radomiu,
 3. JRG PSP Nr 4 w Pionkach,
 4. OSP w Przytyku,

5. OSP w Skaryszewie,
 6. OSP w Iłży.
- W zakresie ratownictwa poszukiwawczo-ratowniczego:
 1. JRG PSP Nr 1 w Radomiu,
 2. JRG PSP Nr 4 w Pionkach,
 3. OSP w Przytyku,
 4. OSP w Iłży.
 - W zakresie ratownictwa technicznego:
 1. JRG PSP Nr 1 w Radomiu,
 2. JRG PSP Nr 3 w Radomiu,
 3. JRG PSP Nr 4 w Pionkach,
 4. OSP w Przytyku,
 5. OSP w Skaryszewie,
 6. OSP w Iłży.

Zakres specjalistyczny

Komenda Miejska w Radomiu została przewidziana do realizacji zadań z zakresu ratownictwa specjalistycznego w zakresie:

- ratownictwa wodnego
- ratownictwa chemiczno-ekologicznego
- ratownictwa poszukiwawczo-ratowniczego
- ratownictwa technicznego
- ratownictwa wysokościowego

Tabela 8 Poziomy gotowości operacyjnej dla KM PSP w Radomiu

Przyjęty poziom gotowości operacyjnej dla poszczególnych rodzajów ratownictwa.					
KM PSP	Ratownictwo wodne	Ratownictwo wysokościowe	Ratownictwo chemiczno - ekologiczne	Ratownictwo poszukiwawczo-ratownicze	Ratownictwo techniczne
Radom	A, B	A	B, C	AI	A

Poziom gotowości operacyjnej dla poszczególnych jednostek przewidzianych do realizacji zadań z zakresu ratownictwa specjalistycznego uzależniony jest od czasu podjęcia działań, liczby wyszkolonych w danym zakresie ratownictwa strażaków oraz wymaganego niezbędnego sprzętu specjalistycznego. Zasięg operacyjny funkcjonowania grup specjalistycznych na terenie województwa mazowieckiego przedstawia załącznik nr 22.

Grupy specjalistyczne tworzone będą na bazie jednostek PSP powiatu radomskiego:

1. Specjalistyczna Grupa Ratownictwa Wodno – Nurkowego **RADOM 5**
– JRG PSP Nr 1 w Radomiu,

2. Specjalistyczna Grupa Ratownictwa Wysokościowego **RADOM 7**
– JRG PSP Nr 1 w Radomiu,
3. Specjalistyczna Grupa Ratownictwa Chemiczno – Ekologicznego **RADOM 6**
– JRG PSP Nr 2 w Radomiu i JRG PSP Nr 4 w Pionkach,
4. Specjalistyczna Grupa Ratownictwa Technicznego **RADOM 8**
– JRG PSP Nr 1 w Radomiu,
5. Specjalistyczna Grupa Poszukiwawczo-Ratownicza **RADOM 9**
– JRG PSP Nr 3 w Radomiu.

Funkcjonujące grupy specjalistyczne:

- Specjalistyczna Grupa Ratownictwa Wodno – Nurkowego **RADOM 5**
– JRG PSP Nr 1 w Radomiu – poziom gotowości A,
- Specjalistyczna Grupa Ratownictwa Chemiczno – Ekologicznego **RADOM 6**
– JRG PSP Nr 2 w Radomiu i JRG PSP Nr 4 w Pionkach – poziom gotowości B, C.

Pozostałe grupy specjalistyczne tworzone będą na bazie jednostek PSP powiatu radomskiego:

1. Specjalistyczna Grupa Ratownictwa Wysokościowego **RADOM 7**
– JRG PSP Nr 1 w Radomiu,
2. Specjalistyczna Grupa Ratownictwa Technicznego **RADOM 8**
– JRG PSP Nr 1 w Radomiu,
3. Specjalistyczna Grupa Poszukiwawczo-Ratownicza **RADOM 9**
– JRG PSP Nr 3 w Radomiu.

Planowane pełne osiągnięcie poziomów gotowości operacyjnej grup - 31 grudnia 2016 r

III. Ilość i przyczyny powstawania zdarzeń.

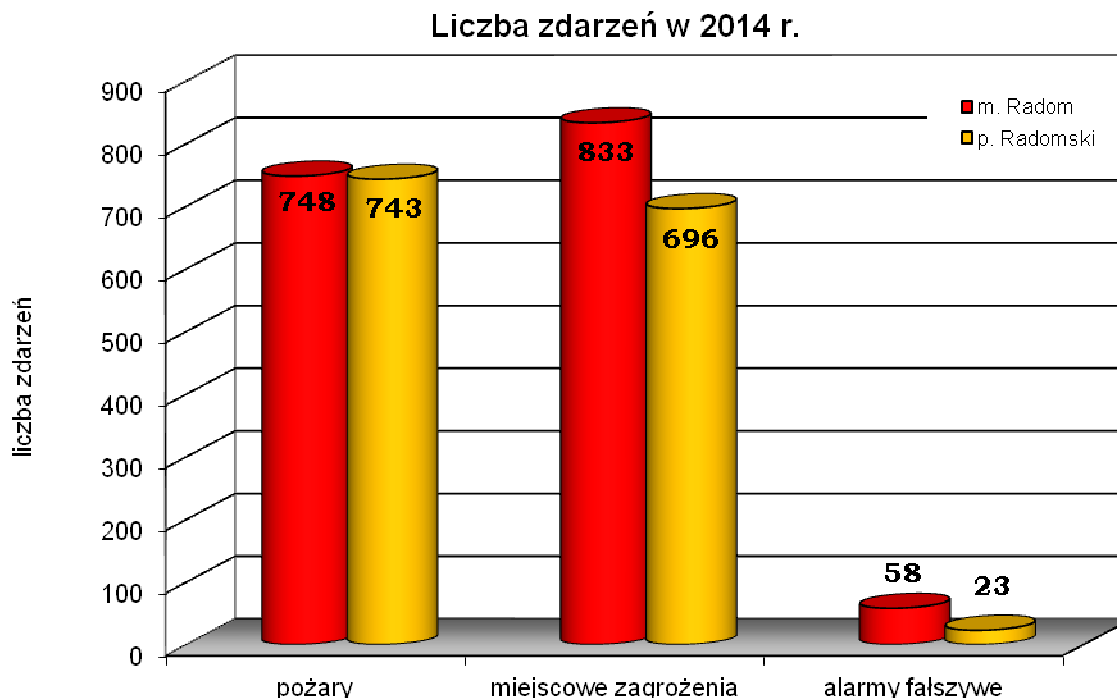
1. Statystyka zdarzeń.

W 2014 roku strażacy interweniowali łącznie **3101** razy. Biorąc pod uwagę zestawienie wszystkich interwencji z 2014 roku, można stwierdzić, że jest to rok, w którym liczba wszystkich interwencji na terenie ziemi radomskiej nieznacznie zmniejszyła się w stosunku do roku 2013. Zbiorcze zestawienie ilości zdarzeń z udziałem Straży Pożarnej przedstawia tabela nr 9, natomiast graficznym odpowiednikiem tabeli jest wykres nr 1.

Tabela 9 Liczba zdarzeń w 2014 r. w rozbiu na miasto Radom i powiat radomski

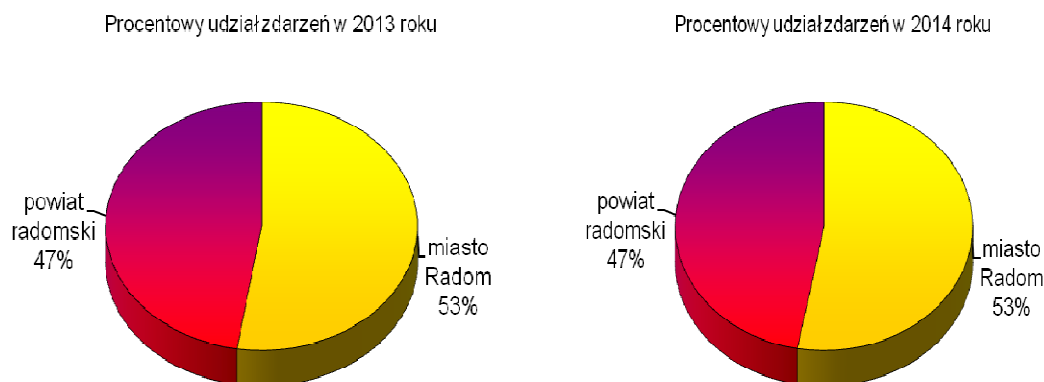
Powiat/Gmina	Požary	Miejscowe zagrożenia	Alarmy Falszywe	Razem zdarzenia
miasto Radom	748	833	58	1639
powiat radomski	743	696	23	1462
KM PSP Radom	1491	1529	81	3101

Wykres 1 Liczba zdarzeń w 2014 r. w mieście Radomiu i powiecie radomskim.



Analizując ogólną liczbę interwencji strażaków na terenie działania KM PSP w Radomiu warto zauważyć, że procentowy stosunek zdarzeń na terenie miasta Radomia do zdarzeń na terenie powiatu radomskiego w latach 2013 i 2014 nie uległ zmianie, co przedstawia wykres nr 2.

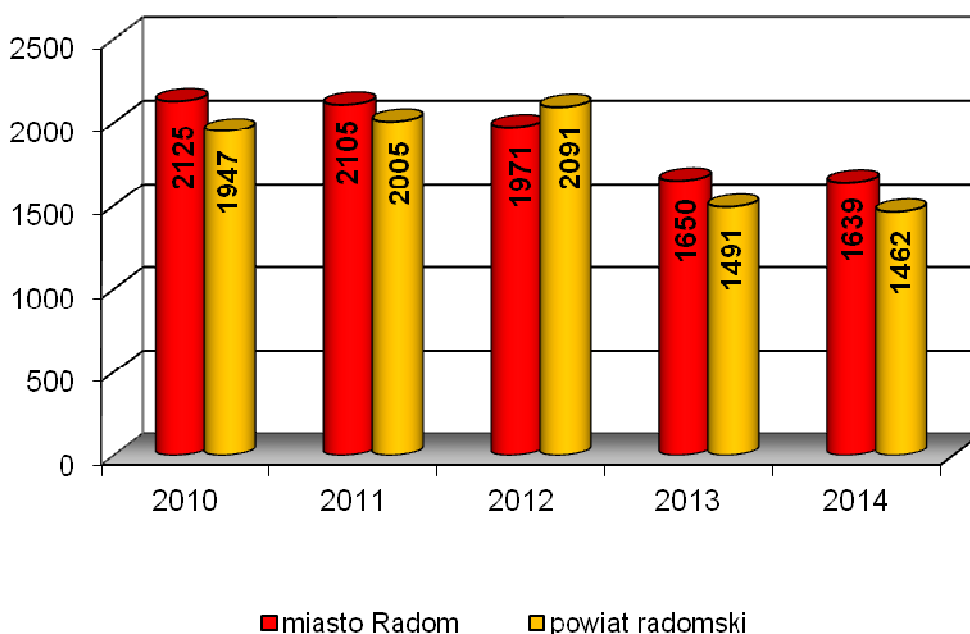
Wykres 2 Procentowy udział zdarzeń w latach 2013 - 2014 w mieście i na terenie powiatu radomskiego.



Ogólną liczbę zdarzeń, występujących w ciągu ostatnich 5-ciu lat na terenie miasta i powiatu radomskiego, przedstawia poniższy wykres. Ilość zdarzeń w roku 2014 była najmniejsza w ostatnich pięciu latach zarówno na terenie powiatu radomskiego jak i miasta Radomia.

Wykres 3 Ogólna liczba zdarzeń występujących w latach 2010-2014 na terenie miasta Radomia i powiatu radomskiego.

Liczba zdarzeń występujących w latach 2010 - 2014 na terenie miasta Radomia i powiatu radomskiego



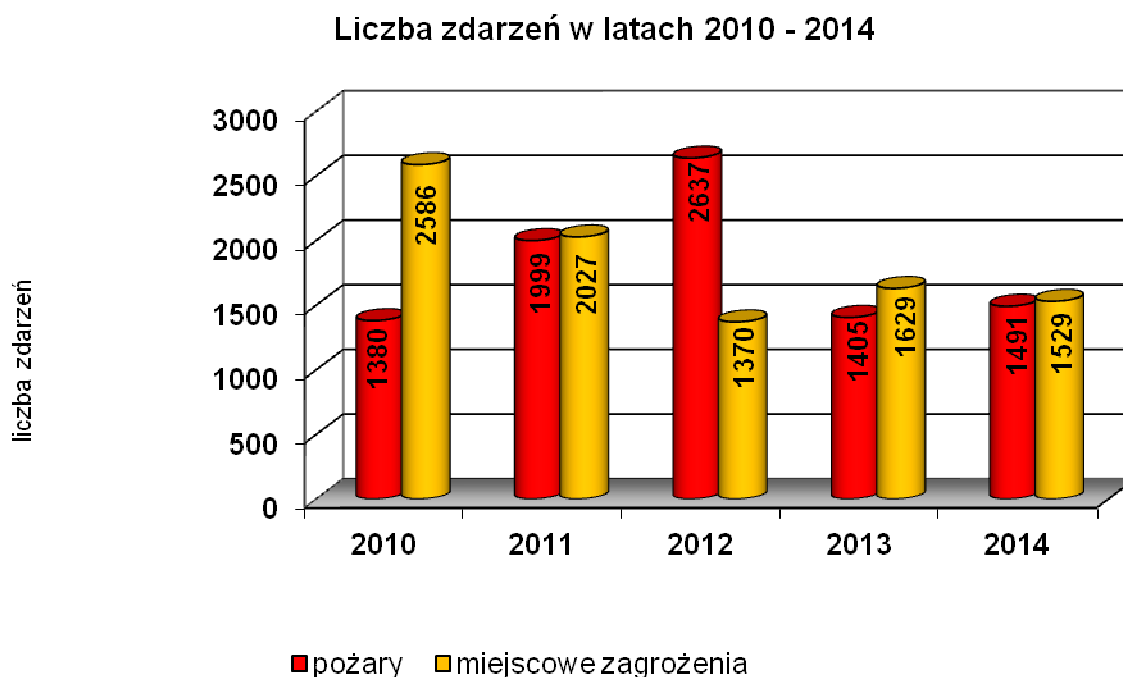
Zestawienie ilości zdarzeń, mających miejsce na terenie miasta i powiatu radomskiego w latach 2010-2014, znajduje się w tabeli nr 10.

Tabela 10 Zestawienie Ilości zdarzeń z ostatnich pięciu lat na terenie miasta Radomia i powiatu radomskiego

Lp.	Rok	Pożary	Miejscowe zagrożenia	Alarmy fałszywe	Ogółem działań
1	2	3	4	5	6
1.	2010	1380	2586	106	4072
2.	2011	1999	2027	84	4110
3.	2012	2637	1370	55	4062
4.	2013	1405	1629	107	3141
5.	2014	1491	1529	81	3101

Analizując ilości pożarów i miejscowych zagrożeń można zauważyć, że przez ostatni rok liczba pożarów uległa nieznacznemu zwiększeniu, natomiast ilość miejscowych zagrożeń nieznacznie się zmniejszyła w stosunku do roku poprzedniego. Wykres nr 4 w sposób graficzny prezentuje stosunek ilości pożarów do ilości miejscowych zagrożeń z ostatnich 5-ciu lat. Ilość alarmów fałszywych zmniejszyła się w stosunku do roku 2013.

Wykres 4 Liczba zdarzeń w latach 2010 – 2014.



W 2014 r. na terenie działania radomskiej Komendy wybuchło 1491 pożarów. Ponad 44 % z tej liczby, bo aż 660 zdarzeń to pożary zakwalifikowane do grupy „inne obiekty”, do której zaliczają się m.in. pożary śmietników, zsypów, altanek, łąk i nieużytków.

Kolejne grupy obiektów, których dotknęły pożary to:

- uprawy, rolnictwo – 400 pożarów,
- budynki mieszkalne – 242 pożarów,
- środki transportu – 85 pożarów
- lasy – 58 pożarów.

Na terenie miasta Radomia i powiatu radomskiego wystąpiło 1529 miejscowych zagrożeń. Największy udział procentowy w miejscowych zagrożeniach, zajmuje grupa w klasyfikacji rodzajowej – „obiekty mieszkalne” (566 zdarzenia), w której znajdują się m.in. działania związane z wykrywaniem w obiekcie obecności tlenku węgla, pozostałe grupy to: inne obiekty (drzewa, drogi) – 547 zdarzenia oraz środki transportu – 296 zdarzeń.

Szczegółowy rozkład ilości zdarzeń (liczba pożarów i miejscowych zagrożeń) w poszczególnych grupach obiektów w 2014 r. zamieszczono w załączniku nr 9.

2. Przyczyny pożarów i miejscowych zagrożeń.

Zarówno na terenie miasta Radomia, jak i na terenie całego powiatu radomskiego nadal największą liczbę pożarów stanowią pożary powstałe w wyniku podpalenia (m.in. traw, lasów, śmietników i opuszczonych budynków). W 2014 r. było ich aż 1004. Nieustalone (216) oraz nieostrożność osób dorosłych (51) to następne w kolejności przyczyny powstawania pożarów. Warto również zwrócić uwagę na to, że termin „przyczyny pożaru” to pojęcie określające przypuszczalną przyczynę pożaru, ustalaną przez kierującego działaniami ratowniczymi zaraz po ich zakończeniu.

Analizując przyczyny powstania miejscowych zagrożeń, jakie powstały w 2014 r., do których niezbędna była interwencja sił i środków KM PSP w Radomiu, można stwierdzić, że najczęściej przyczynami było:

- niezachowanie zasad bezpieczeństwa ruchu środków transportu (398 zdarzeń),
- inne przyczyny (304 zdarzenia)
- gwałtowne opady (275 zdarzeń)
- huragany, silne wiatry (135 zdarzeń),
- nieustalone (135 zdarzeń).

W załączniku nr 10 przedstawiono na diagramach najważniejsze przyczyny powstania miejscowych zagrożeń oraz pożarów w 2014 r. na terenie miasta Radomia i powiatu radomskiego, natomiast w załącznikach nr 11, 12 oraz 13 przedstawiono odpowiednio:

- zestawienie ilości pożarów w poszczególnych gminach wg rodzaju obiektu w 2014 r.,
- zestawienie ilości miejscowych zagrożeń w poszczególnych gminach według rodzaju w 2014 r.,
- zestawienie liczby uszkodzonych przy zdarzeniach w 2014 r.

3. Skuteczność prowadzonych działań ratowniczych.

Statystycznie przeliczając układ ilościowy do czasowego liczby wszystkich zdarzeń w poszczególnych rodzajach, zastępy straży pożarnych na terenie nadzorowanym przez Komendę Miejską PSP w Radomiu wyjeżdżały:

- do pożarów – co 5 godz. 52 min.,
- do miejscowych zagrożeń – co 5 godz. 43 min.,
- do alarmów fałszywych – co 108 godz. 8 min.

Średni czas trwania pożaru to 59 minut, a miejscowego zagrożenia to 86 minut.

4. Analiza czasów operacyjnych przy zdarzeniach, w których usuwaniu brały udział siły i środki PSP.

W 2014 r. Komenda Miejska odnotowała 3101 zdarzeń. Na terenie działania KM PSP w Radomiu strażacy zazwyczaj byli na miejscu zgłoszenia już po 7 minutach. W Radomiu w 2014 r. średni czas dojazdu zastępów do zdarzeń wyniósł 6 minut, a w powiecie 8 minut. Jeśli chodzi zaś o lokalizację zdarzenia to w zdecydowanej większości przypadków tj. w ok. 93,77 % została ona osiągnięta bardzo szybko – do 30 min od chwili zgłoszenia do MSK. Średni czas trwania akcji wynosił 76 minut.

Na wielkość tego parametru wpływ miał m.in. czas dojazdu i odległość do miejsca zdarzenia, duża powierzchnia zdarzenia wymagająca zaangażowania większej ilości sił i środków jednostek ochrony przeciwpożarowej jak i czas powrotu jednostek do miejsca stacjonowania po zakończeniu działań.

Poniższe tabele oraz wykresy obrazują czasy operacyjne KM PSP w Radomiu:

Tabela 11 Średni czas dojazdu jednostek do zdarzeń (procentowo).

Rok 2014	Czas dojazdu jednostek						
KM/KP	Do 5 min	6-10 min	11-15 min	16-20 min	21-30 min	Powyżej 30 min	Średni czas dojazdu w min.
Radom	38.38%	42.91%	18.25%	0.30%	0.10%	0.07%	7

W przypadku niektórych miejscowości, w których powstało zdarzenie, czas dojazdu wzrastał powyżej 15 minut. Bezpośredni wpływ na to miało:

- duża odległość miejscowości od miejsca stacjonowania podmiotów ratowniczych,
- awarie, wycofania niesprawnych pojazdów w jednostkach OSP,
- brak kierowców w jednostkach OSP,

- utrudniony dojazd do miejsca zdarzenia (rodzaj nawierzchni, rodzaj zabudowy, warunki atmosferyczne).

Wykres 5 Średnie czasy dojazdu na miejsce akcji.

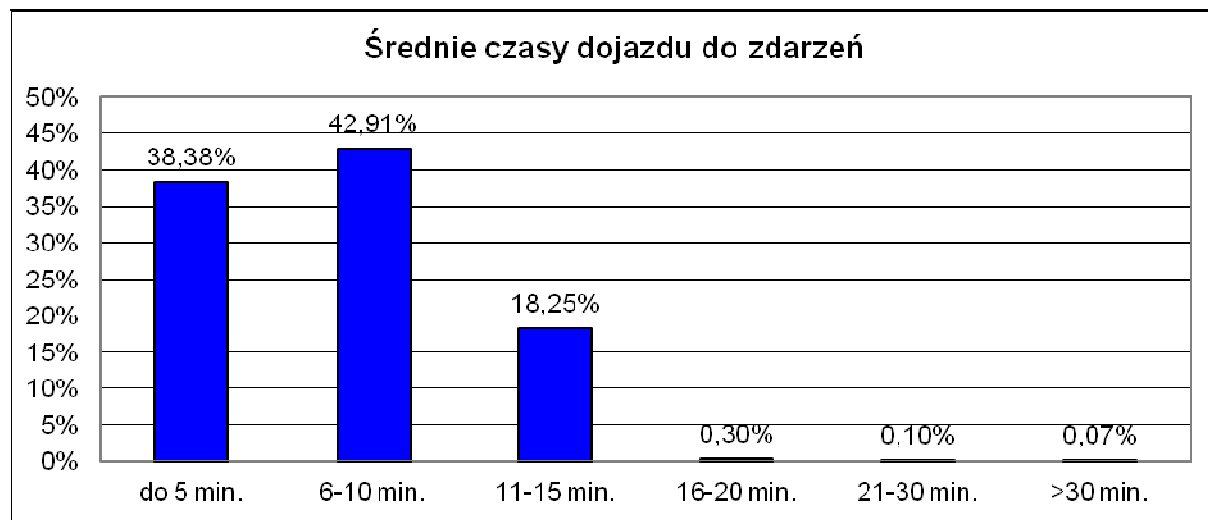


Tabela 12 Czas lokalizacji zdarzenia (procentowo).

Rok 2014	Lokalizacja zdarzenia					
KM/KP	Do 30 min	31-60 min	61-120 min	121-240 min	240-720 min	Do 1 dnia
Radom	93,77%	4,67%	1,19%	0,30%	0,07%	0,00%

Wykres 6 Średnie czasy lokalizacji zdarzeń.

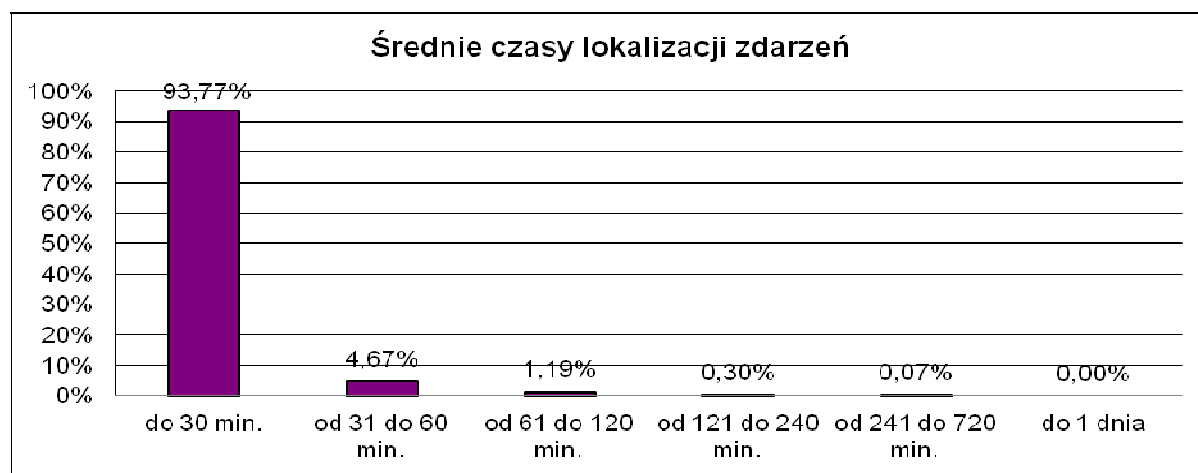
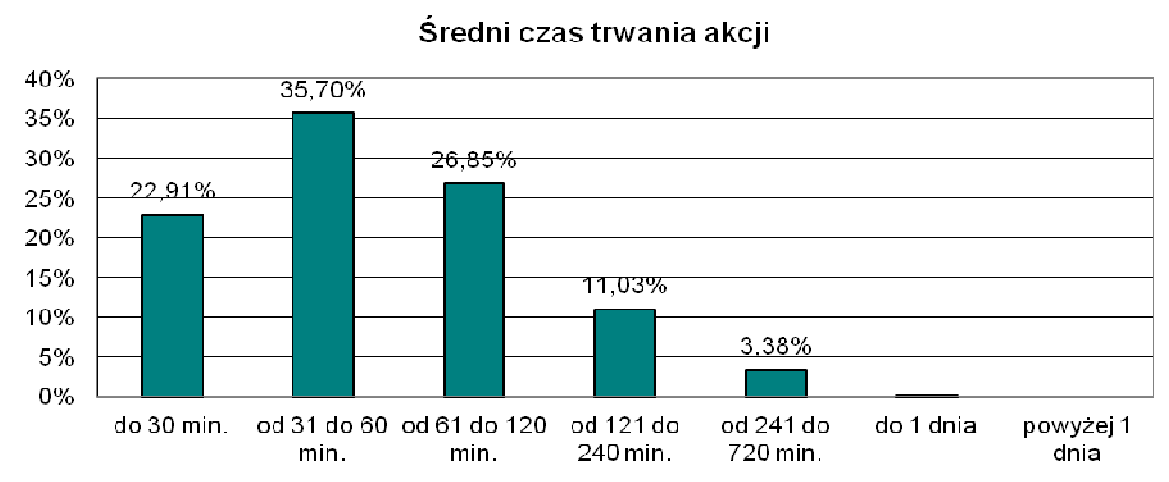


Tabela 13 Czas trwania akcji (procentowo).

Rok 2014	Czas trwania akcji							
KM/KP	Do 30 min	31-60 min	61- 120 min	121-240 min	241-720 min	Do 1 dnia	Pow. 1 dnia	Średni czas trwania akcji
Radom	22,91%	35,70%	26,85%	11,03%	3,38%	0,13%	0,00%	1 godz. 16 min.

Wykres 7 Czas trwania akcji.



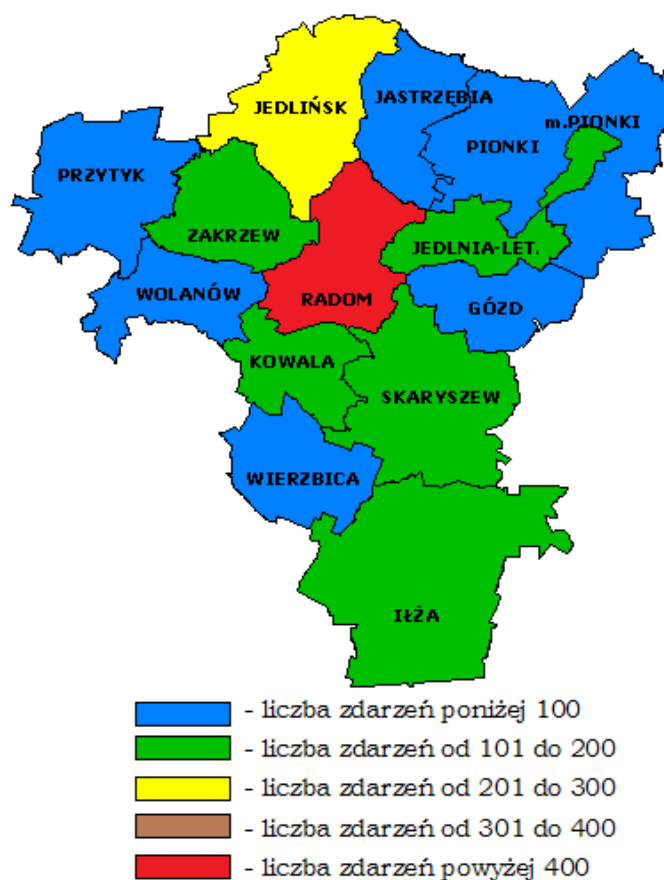
5. Działalność interwencyjna jednostek PSP i OSP.

Po przeanalizowaniu ilości zdarzeń występujących na terenie działania tutejszej Komendy można stwierdzić, że w 2014 r. ilość interwencji była zdecydowanie mniejsza niż w 2013 roku.

W powiecie radomskim najwięcej zdarzeń odnotowano w mieście Pionki i w gminie Jedlińsk. Najmniej zdarzeń miało miejsce w gminie Wolanów, Przytyk i Jastrzębia.

Zestawienie zdarzeń w gminach w 2014 r. przedstawia poniższa mapa, natomiast szczegółowe zestawienie zdarzeń w poszczególnych gminach powiatu radomskiego za lata 2010 - 2014 zawiera załącznik nr 18.

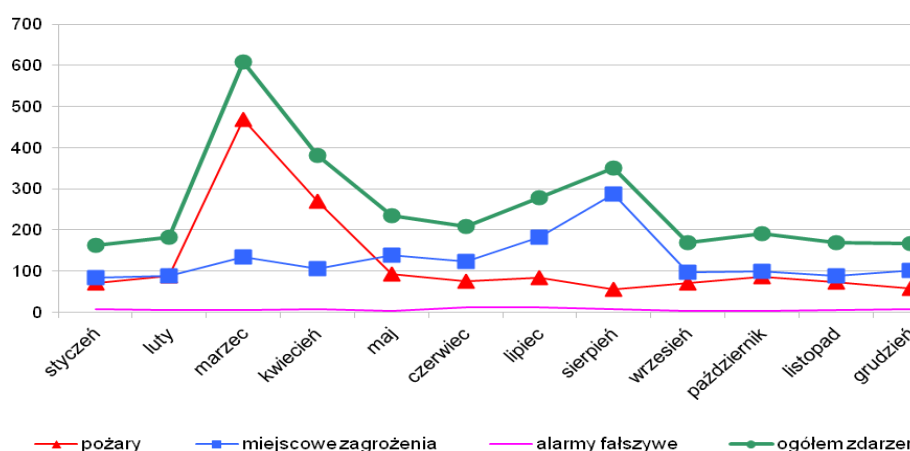
Rysunek 9 Mapa poglądowa miasta Radomia i powiatu radomskiego obrazująca ilość zdarzeń w 2014 r. w poszczególnych gminach.



Rozkład liczby zdarzeń w poszczególnych miesiącach w 2014 r. obrazuje wykres nr 8.

Wykres 8 Rozkład zdarzeń w poszczególnych miesiącach w 2014 r.

Rozkład zdarzeń w poszczególnych miesiącach w 2014 r.



Jak wynika z wykresu powyżej najwięcej pożarów miało miejsce w miesiącach marzec i kwiecień, czego przyczyną jest masowe wypalanie traw w tym okresie.

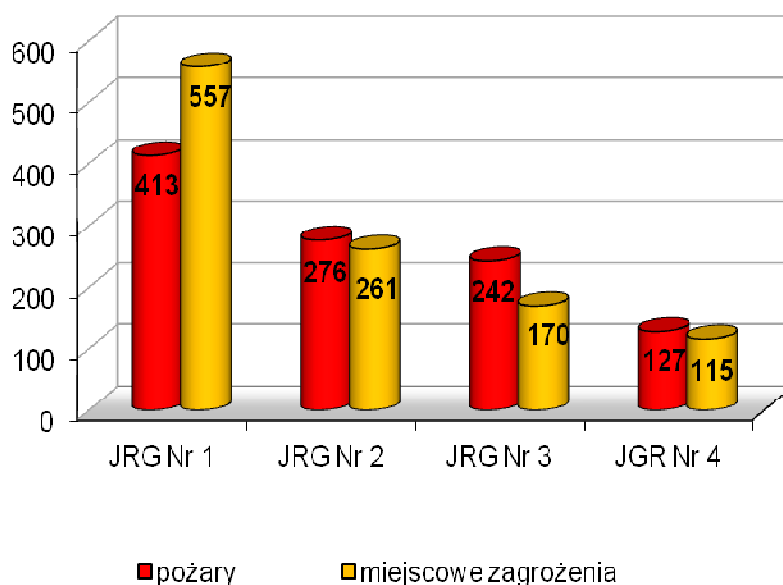
Natomiast najmniejszą ilość pożarów odnotowano w okresie jesienno-zimowym, czyli od listopada do lutego, kiedy to dominują pożary wewnętrzne budynków stanowiące olbrzymie zagrożenia dla zdrowia i życia ludzi.

W 2014 r. najwięcej zdarzeń o charakterze miejscowych zagrożeń wystąpiło w miesiącu sierpniu. Głównym powodem wzrostu liczby tych zdarzeń są warunki atmosferyczne, ze szczególnym uwzględnieniem silnych wiatrów oraz gradobicia, doprowadzając tym samym do występowania miejscowych podtopień i uszkodzenia zabudowań.

Jednostką najbardziej obciążoną działaniami ratowniczymi jest Jednostka Ratowniczo-Gaśnicza Nr 1 zlokalizowana w centrum miasta Radomia przy ulicy Traugutta 57 (łącznie 1013 wyjazdów do pożarów i miejscowych zagrożeń). Jednostka Ratowniczo-Gaśnicza Nr 2 zlokalizowana przy ul. Kozienickiej, wyjeżdżała do zdarzeń 550 razy, co dało jej drugie miejsce pod względem ilości interwencji, Jednostka Ratowniczo-Gaśnicza Nr 3 zlokalizowana przy ul. Potkanowskiej 50 – 420 wyjazdów do zdarzeń, a Jednostka Ratowniczo-Gaśnicza Nr 4 w Pionkach – 250 wyjazdów w całym 2014 roku.

Wykres 9 Ilość wyjazdów w rozbiciu na poszczególne jednostki (bez alarmów fałszywych).

**Liczba wyjazdów poszczególnych JRG do interwencji
w 2014 roku.**



Udział w działaniach ratowniczych jednostek OSP typu S w 2014 r. przedstawia załącznik nr 19.

IV. Wybrane zdarzenia na terenie miasta Radomia i powiatu radomskiego w 2014 roku.

Pożary na terenie miasta Radomia oraz powiatu radomskiego.

Do poważniejszych pożarów w 2014 r. na terenie miasta Radomia i powiatu radomskiego zaliczyć należy:

Pożar opuszczonej kamienicy w Radomiu przy ul. Staromiejskiej.

W dniu 2 maja 2014 roku SK KM PSP w Radomiu otrzymało zgłoszenie o pożarze dwukondygnacyjnej opuszczonej kamienicy w Radomiu przy ul. Staromiejskiej. Na miejsce zadysponowane zostały zastępy gaśnicze, drabina mechaniczna oraz podnośnik hydrauliczny.

Po przybyciu na miejsce zdarzenia pierwszych zastępów PSP stwierdzono: całkowitym pożarem objęte było poddasze oraz trzy pomieszczenia na pierwszym piętrze opuszczonej kamienicy pokrytej blachą.

W działaniach udział brało:

- 10 zastępów PSP – 23 ratowników;
- 2 radiowozy Policji – 4 funkcjonariuszy Policji;
- Pogotowie Energetyczne – 2 osoby;
- Pogotowie Gazowe – 2 osoby.

Działania ratowniczo – gaśnicze trwały ponad 3 godziny.



Fot. 10 Działania gaśnicze z wykorzystaniem SD 42



Fot. 11 Prace rozbiórkowe



Fot. 12 Widok płonącego budynku.

Pożar w Kościele pw. Św. Urszuli Ledóchowskiej w Radomiu przy ul. Szczecińskiej.

W dniu 13 lipca 2014 roku SK KM PSP w Radomiu otrzymało zgłoszenie o pożarze budynku sakralnego w Radomiu przy ul. Szczecińskiej. Na miejsce zadysponowane zostały zastępy gaśnicze oraz drabina mechaniczna.

Po dotarciu na miejsce zadysponowania zastępów PSP zastano budynek sakralny, w którym objęte pożarem były dwa pomieszczenia zakrystii. W celu dotarcia do źródła ognia wyważono drzwi wejściowe do zakrystii.

W działaniach udział brało:

- 6 zastępów PSP – 20 ratowników;
- 1 radiowóz Policji – 2 funkcjonariuszy Policji;
- Pogotowie Energetyczne – 2 osoby.

Działania ratowniczo – gaśnicze trwały ponad 2 godziny.



Fot. 13 Widok spalonego ołtarza.



Fot. 14 Widok kościoła z zewnątrz.

Pożar duży budynku hotelowego w budowie zlokalizowanego w Radomiu przy ul. Wieniawskiego.

W dniu 7 czerwca 2014 roku SK KM PSP w Radomiu otrzymało zgłoszenie o pożarze budynku hotelowego w Radomiu przy ul. Wieniawskiego.

Po dojeździe na miejsce zdarzenia zastano pożar podpiwniczonego, piętrowego budynku hotelowego z użytkowym poddaszem. Pożarem objęty był dach w 70%, w tym 25% uległo zawaleniu. Budynek w budowie, murowany, pokryty blachą z ocieplonym poddaszem. Obiekt bez nadzoru, bez podłączonej instalacji elektrycznej, z podłączoną instalacją gazu ziemnego. Działania były utrudnione z uwagi na rosnące blisko drzewa i brak możliwości rozłożenia SD 42. Ze względu na brak czynnej sieci hydrantowej zadysponowano na miejsce działań GCBA 5/32 z WOSZ oraz z uwagi na potrzebę użycia aparatów ODO SLKw z JRG 2.

Łącznie w działaniach udział brało:

- 11 zastępów PSP – 27 ratowników;
- 1 zastęp OSP – 5 ratowników;
- 2 radiowozy Policji – 5 funkcjonariuszy Policji;
- Pogotowie Gazowe – 2 osoby.



Fot. 15 Akcje gaśniczą utrudniało ocieplenie dachu.



Fot. 16 Spaleniu uległ dach budynku.

Pożar kamienicy w Radomiu przy ul. Żeromskiego.

W dniu 30 grudnia 2014 roku SK KM PSP w Radomiu otrzymało zgłoszenie o pożarze kamienicy przy ul. Żeromskiego w Radomiu.

Po dojeździe na miejsce zdarzenia zastano pożar dachu i klatki schodowej w kamienicy. W celu przeprowadzenia ewakuacji w jednym z mieszkań wybito okno a w dwóch mieszkaniach wyważono drzwi. Ewakuowano 35 osób, których skierowano do punktu pomocy w pobliskiej kawiarni. W działaniach użyto systemu Cobra.

Łącznie w działaniach udział brało:

- 15 zastępów PSP – 43 ratowników;
- 3 samochody Straży Gminnej – 8 Strażników;
- 2 radiowozy Policji – 4 funkcjonariuszy Policji;
- 1 karetka Pogotowia Ratunkowego – 4 ratowników;
- Pogotowie Energetyczne – 2 osoby;
- Pogotowie Gazowe – 2 osoby.



Fot. 17 Działania prowadzono z SDH 24



Fot. 18 Akcję gaśniczą utrudniał gęsty dym

Pożar baru zlokalizowanego w Radomiu przy ul. Osiedlowej.

W dniu 02 grudnia 2014 roku SK KM PSP w Radomiu otrzymało zgłoszenie o pożarze budynku w Radomiu przy ul. Osiedlowej, w którym zlokalizowany był bar.

Po dojeździe na miejsce zdarzenia pożarem objęty był cały budynek murowany, pokryty eternitem z betonowo - drewnianym stropem. Działania JOP w pierwszej fazie polegały na podaniu dwóch prądów gaśniczych w natarciu do środka budynku, jeden od głównego wejścia do lokalu a drugi od tylnego wejścia z równoczesnym przeszukiwaniem pomieszczeń. Ratownicy ewakuowali z lokalu dwóch mężczyzn, u których lekarz po badaniu stwierdził zgon. Trzeci uczestnik zdarzenia przy pomocy przechodniów wydostał się na zewnątrz lokalu przed przybyciem JOP. Dwóch strażaków udzieliło mu pierwszej pomocy, po czym został przekazany zespołowi Pogotowia Ratunkowego. Druga faza działań polegała na przewietrzeniu budynku, rozbiórce części dachu i dogaszeniu drewnianego stropu. Dalsze działania polegały na pomocy Policji i Pani Prokurator w oświetleniu miejsca zdarzenia.

Łącznie w działaniach udział brało:

- 4 zastępy PSP – 16 ratowników;
- 3 karetki Pogotowia Ratunkowego – 11 ratowników;
- 5 radiowozów Policji – 10 funkcjonariuszy Policji;
- 2 samochody Straży Miejskiej – 4 osoby.



Fot. 19 Widok wnętrza spalonego baru



Fot. 20 Widok spalonego budynku z zewnątrz

Miejscowe zagrożenia na terenie miasta Radomia oraz powiatu radomskiego.

Do poważniejszych miejscowych zagrożeń w 2014 roku na terenie miasta Radomia i powiatu radomskiego zaliczyć należy:

Podtopienia

W dniach od 8 sierpnia do 15 sierpnia 2014 roku zastępy ratownicze Państwowej jak i ochotniczej Straży Pożarnej brały udział w 150 zdarzeniach związanych z likwidacją skutków opadów deszczu polegające na wypompowaniu wody głównie z zalanych mieszkań, piwnic, budynków produkcyjnych, gospodarczych jak i jezdní.

W powiecie radomskim działania związane z podtopieniami prowadzone były głównie w gminach Skaryszew, Zakrzew, Iłża, Wierzbica, Kowala, Jedlnia Letnisko.

W Radomiu główne działania prowadzone były w pobliżu ulic:

- Orna (zalane posesje)
- Maratońska (jezdniá, budynki mieszkalne)
- Biało-brzeska (zalane posesje)
- Owalna (dom weselny „U Kowala”)
- Warsztatowa (zalane posesje)
- Wolanowska (stacja paliw, budynki mieszkalne)
- Samorządowa (budynek CPD)
- Bulwarowa (wzmacnianie wałów rzeki)
- Garbarska (budynki produkcyjne)



Fot. 21 Wypompowanie wody z zalanych posesji.



Fot. 22 Siły i środki uczestniczące działaniach ratowniczych.



Fot. 23 Wezbrany potok



Fot. 24 Zalane posesje

Ciągnik rolniczy w rzece Radomka

W dniu 23 sierpnia 2014 roku Radomska Straż Pożarna odebrała zgłoszenie o wywróconym w rzece ciągniku rolniczym. Na miejsce zadysponowane zostały zastępy gaśnicze, ciężki samochód ratownictwa technicznego oraz samochód ratownictwa wodnego.

Po dojeździe na miejsce zdarzenia stwierdzono leżący w rzece (głębokość około 1,5 metra) do góry kołami ciągnik rolniczy Władymirec T25 wraz z maszyną (zgrabiarka gwiazdowa). Z przeprowadzonego wywiadu wynikało, że pod maszyną rolniczą od może znajdować się kierowca. Informacja ta potwierdziła się. Śmierć poniósł kierowca ciągnika, który został przygnieciony przez ciągnik pod powierzchnią wody.

Łącznie w działaniach udział brało:

- 3 zastępy PSP – 9 ratowników;
- 1 zastęp OSP – 6 ratowników;
- 4 radiowozy Policji – 10 funkcjonariuszy Policji;
- 1 karetka Pogotowia Ratunkowego – 4 ratowników.

Zderzenie samolotów szkoleniowych Cessna 135 w miejscowości Jedlińsk

W dniu 9 lipca 2014 r. radomska Straż Pożarna przyjęła zgłoszenie o zderzeniu samolotów szkoleniowych Cessna w Jedlińsku.

Na miejsce zdarzenia udały się zastępy Państwowej i Ochotniczej Straży Pożarnej. Do zdarzenia zadysponowana została sekcja wodno nurkowa z Radomia. Po dojeździe na miejsce zdarzenia pierwszego zastępu z OSP Jedlińsk stwierdzono samolot szkoleniowy Cessna przewrócony na grzbiet na polu uprawnym owsa w odległości ok 200 m od ul. Piaskowej 35 w Jedlińsku. Dostęp do miejsca zdarzenia był utrudniony poprzez szeroki rów melioracyjny. Dwóch pilotów samodzielnie opuściłoabinę. Udzielono im pomocy przedmedycznej poprzez stabilizację kręgosłupa szyjnego oraz wsparcie psychiczne. W dalszej części działań przystąpiono do zlokalizowania drugiego samolotu. Ze względu na bardzo duży teren poszukiwań (kilkadziesiąt hektarów) jak również utrudniony dojazd wąskie groble, a także ograniczoną widoczność: stawy częściowo zarośnięte wysokimi na ok. 3-4 m zaroślami zlokalizowanie samolotu z ziemi było bardzo trudne. Działania poszukiwawcze prowadził równolegle zespół Aeroklubu Radomskiego przy pomocy samolotu z powietrza. W pobliże miejsca zdarzenia zadysponowany został pluton wsparcia z ternu powiatu radomskiego "KATASTROFA" w składzie OSP Wielogóra, OSP Gózd, OSP Skaryszew. Drugi samolot Cessna został zlokalizowany w odległości ok. 2 km w linii prostej od pierwszego wraku. Samolot ułożony był grzbietem do góry z kabiną pod wodą. Nad wodę w gęstych zaroślach wystawały tylko koła i część ogona. Działania polegały na wydobyciu ciał pilotów z wraku samolotu. Podczas tych działań trzech ratowników PSP doznało powierzchniowych skaleczeń rąk o ostre krawędzie samolotu. Ciało jednego z pilotów zostało wydobyte przez nurków z sekcji wodno nurkowej. W wyniku zderzenia samolotów śmierć poniosło dwóch mężczyzn, ranne zostały dwie osoby.

Łącznie w działaniach udział brało:

- 15 zastępów PSP – 32 ratowników;
- 7 zastęp OSP – 32 ratowników;
- 6 radiowozów Policji – 20 funkcjonariuszy Policji;
- 2 karetki Pogotowia Ratunkowego – 8 ratowników;
- Aeroklub Radomski;
- Przedstawiciele Państwowej Komisji Badania Wypadków Lotniczych;
- Biegły z zakresu lotnictwa.



Fot. 25 Wrak pierwszego samolotu na polu uprawnym



Fot. 26 Wrak drugiego samolotu na terenie stawów hodowlanych

Miejscowe zagrożenie lokalne w Radomiu przy ulicy Krasickiego Janka - mężczyzna pod lodem zalew Borki.

W dniu 20 lutego 2014 roku SK KM PSP w Radomiu otrzymało zgłoszenie o mężczyźnie, który wpadł pod lód na zalewie Borki w Radomiu przy ul. Krasickiego.

Po dojeździe na miejsce zdarzenia pierwszych JOP podjęto próbę dostania się do osoby poszkodowanej znajdującej się pod lodem za pomocą drabin nasadkowych. Z powodu braku możliwości zlokalizowania poszkodowanego do działań przystąpili nurkowie z JRG 1. Przy użyciu deski lodowej nurkowie dotarli do miejsca załamania lodu skąd rozpoczęto poszukiwania. Wykorzystując metodę poszukiwań „wahadło” oraz łączność przewodową po około 5 min. odnaleziono poszkodowanego. Kolejne działania polegały na ewakuacji poszkodowanego na desce lodowej do pomostu gdzie został przekazany Zespołowi Pogotowia Ratunkowego.

Łącznie w działaniach udział brało:

- 7 zastępów PSP – 24 ratowników w tym grupa wodno - nurkowa;
- 1 karetka Pogotowia Ratunkowego – 4 ratowników;
- 4 radiowozy Policji – 9 funkcjonariuszy Policji.



Fot. 27 Widok działania ratownicze na lodzie zalew Borki



Fot. 28 Widok miejsca zdarzenia - pomost zalew Borki

Miejscowe zagrożenie lokalne gmina Gózd w miejscowości Klwatka Królewska - wypadek drogowy.

W dniu 9 Września 2014 roku SK KM PSP w Radomiu otrzymało zgłoszenie o wypadku drogowym na drodze krajowej 12 w miejscowości Klwatka Królewska.

Po dojeździe na miejsce zdarzenia zastano wypadek drogowy z udziałem samochodu ciężarowego (ciągnik siodłowy + naczepa z plandeką zarejestrowane na Ukrainie z ładunkiem pustych butelek szklanych) i samochodu dostawczego z ładunkiem warzyw. Samochód ciężarowy znajdował się w rowie natomiast pod nim znajdował się przygnieciony samochód dostawczy. Kierujący pojazdem ciężarowym jest obywatelem Ukrainy, opuścił pojazd o własnych siłach przed przybyciem zastępów PSP i znajdował się pod opieką funkcjonariuszy Policji, którzy byli pierwsi na miejscu zdarzenia. Następnie kierujący pojazdem ciężarowym został przekazany Zespołowi karetki pogotowia, która dojechała na miejsce zdarzenia równocześnie

z zastępami PSP. Siły i środki PSP oraz OSP zadysponowane na miejsce zdarzenia były niewystarczające do wydobywania kierującej samochodem dostawczym. Konieczne było zadysponowanie holownika z firmy MAT-HOL. Do czasu dotarcia holownika MAT-HOL część ładunku rozładowano ręcznie. Po odciągnięciu samochodu ciężarowego przez holownik i wykonaniu dostępu do pojazdu dostawczego lekarz pogotowia ratunkowego stwierdził zgon kierującej tym pojazdem. Po wykonaniu czynności przez Policję i Prokuratora, zwłoki kierującej pojazdem dostawczym zostały wydobyte ze zmiażdżonego wraku i przekazane pracownikom firmy pogrzebowej. Po wydobywaniu wraku samochodu ciężarowego oraz dostawczego z rowu, zmyto jezdnię z naniesionej ziemi i trawy.

Łącznie w działaniach udział brało:

- 9 zastępów PSP – 28 ratowników,
- 3 zastępy OSP – 15 ratowników,
- 2 karetki Pogotowia Ratunkowego – 8 ratowników;
- 5 radiowozów Policji – 12 funkcjonariuszy Policji.



Fot. 29 Widok miejsca zdarzenia



Fot. 30 Widok działań ratowniczych

V. Stan majątkowy Komendy Miejskiej PSP

1. Zaplecze lokalowe Komendy Miejskiej PSP.

Zaplecze lokalowe Komendy Miejskiej Państwowej Straży Pożarnej w Radomiu stanowi kompleks obiektów zlokalizowanych przy ul. Traugutta 57, w którym mieści się Jednostka Ratowniczo Gaśnicza Nr 1, Komenda Miejska PSP oraz Centrum Powiadamiania Ratunkowego. W Radomiu swoją siedzibę mają również dwie inne JRG, natomiast czwarta JRG, będąca w strukturach KM PSP w Radomiu, ma swoją siedzibę w Pionkach.

1.1. Komenda Miejska PSP w Radomiu, Jednostka Ratowniczo-Gaśnicza Nr 1, oraz Centrum Powiadamiania Ratunkowego, ul. Traugutta 57.

Siedziba Komendy Miejskiej zlokalizowana jest w Radomiu przy zbiegu ulic Traugutta i Tochtermana. Obiekt trzykondygnacyjny, podpiwniczony, stanowi połączenie istniejącej od lat 60 ubiegłego wieku strażnicy JRG Nr 1, dobudowanego do niej w latach 2004-2007 budynku Komendy Miejskiej oraz nadbudowanej w 2013 roku siedziby Centrum Powiadamiania Ratunkowego..

Kompleks budynków posiada ponad 4500 m² powierzchni użytkowej i kubaturę 14500 m³. Część powierzchni budynku stanowi własność Wojewody Mazowieckiego, pozostała część to własność Mazowieckiego Komendanta Wojewódzkiego PSP. Powierzchnia placu, na którym zlokalizowany jest ww. obiekt wynosi 8900 m².

W starej części obiektu na I piętrze mieści się Jednostka Ratowniczo-Gaśnicza Nr 1 oraz dyspozytornia i zaplecze socjalne Państwowego Ratownictwa Medycznego, na parterze znajduje się 6 stanowisk garażowych o długości 11 m., szerokości 3,5 m. i wysokości 4 m. – prześwit bramy wynosi 3,26 m., w związku z tym możliwy jest wjazd/wyjazd samochodu o maksymalnej wysokości 3,25 m. Na drugim piętrze znajdują się nowa, nadbudowana sala operatorska CPR wraz z pomieszczeniami socjalnymi i administracyjnymi. Nadbudowana część to 706 m² powierzchni użytkowej.

W nowej części budynku zlokalizowanych jest 5 stanowisk garażowych o wymiarach 5 x 14 m i 5 x 19 m oraz wysokości 5 m – prześwit bramy ok. 4,5 m. W części południowej mieści się administracja Komendy, natomiast w części północnej nad garażami Jednostki Ratowniczo - Gaśniczej zlokalizowane są pomieszczenia Centrum Powiadamiania Ratunkowego, a także Wydział Systemu Powiadamiania Ratunkowego Departamentu ds. Usuwania Skutków Klęsk Żywiotowych i Zarządzania Kryzysowego Ministerstwa Administracji i Cyfryzacji.



Fot. 31 Kompleks budynków przy ul. Traugutta 57 w Radomiu – siedziba KM PSP i JRG Nr 1 w Radomiu.



Fot. 32 Część budynku przeznaczona dla JRG Nr 1 w Radomiu oraz Centrum Powiadamiania Ratunkowego w Radomiu.



Fot. 33 Dyspozytornia Państwowego Ratownictwa Medycznego w Radomiu.



Fot. 34 Wydział Systemu Powiadamiania Ratunkowego Departamentu ds. Usuwania Skutków Klęsk Żywiolowych i Zarządzania Kryzysowego Ministerstwa Administracji i Cyfryzacji.

1.2. Jednostka Ratowniczo - Gaśnicza Nr 2 w Radomiu, ul. Rodziny Ziętałów.

Jednostka Ratowniczo – Gaśnicza Nr 2 zlokalizowana była do końca 2014 roku w obiektach należących do Huty Szkła BERTA Sp. z o o. znajdującej się w Tarnobrzeskiej Specjalnej Strefie Ekonomicznej „WISŁOSAN” – Podstrefa Radom.

W grudniu 2014 roku zakończony został I etap procesu inwestycyjnego budowy nowego obiektu JRG Nr 2 w Radomiu przy ul. Rodziny Ziętałów, na działce Nr 157/2 o powierzchni 4890 m².

Wybudowany obiekt posiada powierzchnię użytkową 1872 m² i znajduje się w nim 13 stanowisk garażowych dla pojazdów bojowych. Na parterze w części północnej zlokalizowana jest część socjalna oraz punkt alarmowy, na piętrze zaś część administracyjna jednostki oraz pomieszczenia socjalne i gospodarcze.

W północnej części obiektu zlokalizowane są pomieszczenia gospodarcze, magazynowe i techniczne.



Fot. 35 JRG Nr 2 w Radomiu ul. Rodziny Zietałów – wejście główne.



Fot. 36 Widok od strony ul. Rodziny Zietałów



Fot. 37 Część techniczno-magazynowa.



Fot. 38 Widok od strony placu wewnętrznego



Fot. 39 Garaż.



Fot. 40 Korytarz – parter.

Poczyniono starania pozyskania sąsiadującego z wybudowanym obiektem terenu, będącego obecnie we władaniu Spółki RADPEC. Mamy nadzieję, że w roku bieżącym teren ten o powierzchni 3383 m² zostanie przekazany na nasze potrzeby. Planujemy przeznaczyć go w głównej mierze pod zaplecze sportowo – ćwiczebne sportów pożarniczych oraz w części na zaplecze socjalno – rekreacyjne.

1.3. Jednostka Ratowniczo – Gaśnicza Nr 3 w Radomiu, ul. Potkanowska 50.

Jednostka Ratowniczo – Gaśnicza Nr 3 zlokalizowana jest w Radomiu przy ul. Potkanowskiej 50. Baza lokalowa tej jednostki składa się z 2 obiektów: administracyjno – garażowego i garażowo – magazynowego, położonych na placu o powierzchni 13000 m². W obiekcie głównym może stacjonować jednocześnie 6 pojazdów bojowych, natomiast w budynku pomocniczym 3. W budynku garażowo-magazynowym zlokalizowana jest baza środków gaśniczych, sorbentów i neutralizatorów.

W roku 2014 została wykonana termomodernizacja obiektu poprzez docieplenie ścian zewnętrznych, docieplenie stropodachu, wymianę bram garażowych na tzw. „małych garażach”. Roboty te zostały wykonane przy znaczącym udziale dotacji z Narodowego Funduszu Ochrony Środowiska i Gospodarki Wodnej. Środki niekwalifikowane zostały pokryte z dotacji przeznaczonej na ten cel przez Gminę Miasta Radomia. Ponadto dokonano wydzielenia chłodniejszej części garażowej od części administracyjno socjalnej, dokonano modernizacji oświetlenia zewnętrznego obiektu, jak również przełożenia zasilania c.o. na małych garażach w związku z kolizją dotychczasowego z nowymi bramami garażowymi. Środki finansowe na ten cel zostały pozyskane z Gminy Miasta Radomia na prace towarzyszące termomodernizacji.



Fot. 41 Siedziba JRG Nr 3 w Radomiu przed termomodernizacją.



Fot. 42 Siedziba JRG Nr 3 w Radomiu po termomodernizacji.



Fot. 43 Widok od strony zachodniej.



Fot. 44 Bramy małego garażu.

1.4. Jednostka Ratowniczo – Gaśnicza Nr 4 w Pionkach, ul. Zakładowa 3.

Jednostka zlokalizowana jest w powstałym w latach 50-tych i zmodernizowanym w latach 70-tych XX wieku kompleksie obiektów, należącym do Państwowej Straży Pożarnej, położonym na placu o powierzchni 19000 m².

Obiekt posiada 6 stanowisk garażowych (4 stanowiska w nowej części budynku, 2 w starej) oraz bazę środków gaśniczych, mogącą pomieścić 30 ton środka gaśniczego.

W minionym roku wykonano kompleksową termomodernizację obiektu dokonując ocieplenia ścian, fundamentów oraz stropodachu. Wykonano remont instalacji centralnego ogrzewania. Roboty te zostały wykonane przy znacznym udziale środków Narodowego Funduszu Ochrony Środowiska i Gospodarki Wodnej. Część środków pozyskano ze Starostwa Powiatowego w Radomiu. Ponadto wykonano naprawę zewnętrznej instalacji elektrycznej, wymieniono maszt antenowy na obiekcie oraz wyremontowano plac zewnętrzny przed obiektem o powierzchni 1210 m².



Fot. 45 Siedziba JRG Nr 4 w Pionkach przed termomodernizacją.



Fot. 46 Siedziba JRG Nr 4 w Pionkach po termomodernizacji.



Fot. 47 JRG Nr 4 – widok od strony placu wewnętrznego



Fot. 48 JRG Nr 4 – widok od strony ul. Zakładowej

2. Stan wyposażenia.

W 2014 roku w ramach realizacji zadania „Zakup samochodu ratownictwa chemiczno-ekologicznego” dofinansowanego w formie dotacji przez: Wojewódzki Fundusz Ochrony Środowiska i Gospodarki Wodnej w Warszawie, w kwocie 715 024,00 zł. oraz przez Europejski Fundusz Rozwoju Regionalnego, w kwocie 406 320,00 zł Komenda Miejska Państwowej Straży Pożarnej w Radomiu wzbogaciła się o:

- Ciężki samochód ratownictwa chemiczno-ekologicznego na podwoziu VOLVO



Fot. 49 Ciężki samochód ratownictwa chemiczno-ekologicznego.

Na zakup w/w. pojazdu złożyły się następujące środki:

- Wojewódzki Fundusz Ochrony Środowiska i Gospodarki Wodnej w Warszawie, w formie dotacji, w kwocie 715 024,00 zł
- Europejski Fundusz rozwoju Regionalnego w formie dotacji, w kwocie 406 320,00 zł
- Budżet państwa w kwocie 393 680,00 zł

W 2014 roku w ramach zadania "Zakup aparatów powietrznych dofinansowany przez Wojewódzki Fundusz Ochrony Środowiska i Gospodarki Wodnej w Warszawie, w formie dotacji, w kwocie 19 999,00 zł.", Komenda Miejska Państwowej Straży Pożarnej w Radomiu wzbogaciła się o:

- Aparaty powietrzne – 10 szt.



Fot. 50 Aparaty powietrzne



Fot. 51 Pojedynczy Aparat powietrzny

Na zakup w/w. aparatów złożyły się następujące środki:

- Wojewódzki Fundusz Ochrony Środowiska i Gospodarki Wodnej w Warszawie, w formie dotacji, w kwocie 19 999,00 zł
- Gmina Miasta Radomia, w kwocie 20 000,96 zł.

W ramach zadania „Zakup wyposażenia Specjalistycznej Sekcji Ratownictwa Wodno-Nurkowego dofinansowany przez Wojewódzki Fundusz Ochrony Środowiska i Gospodarki Wodnej w Warszawie, w formie dotacji, w kwocie 20 000,00 zł.”, Komenda Miejska Państwowej Straży Pożarnej w Radomiu wzbogaciła się o:

- Wyposażenie składające się ze skafandrów nurkowych typu suchy – 4 szt., kamizelek ratowniczo-wypornościowych – 2 szt., zestawu dwubutlowego do nurkowania – 2 szt., masek pełnych z modułem łączności – 2 szt., latarek ręcznych nurkowych – 2 szt., kompasów nurkowych – 2 szt.



Fot. 52 Wyposażenie Specjalistycznej Sekcji Ratownictwa Wodno-Nurkowego

Na zakup w/w. wyposażenia złożyły się następujące środki:

- Wojewódzki Fundusz Ochrony Środowiska i Gospodarki Wodnej w Warszawie, w formie dotacji, w kwocie 20 000,00 zł
- Gmina Miasta Radomia, w kwocie 20 000,00 zł.

W ramach zadania "Zakup ubrań specjalnych typu NOMEX dofinansowany przez Wojewódzki Fundusz Ochrony Środowiska i Gospodarki Wodnej w Warszawie, w formie dotacji, w kwocie 19 915,00 zł.", Komenda Miejska Państwowej Straży Pożarnej w Radomiu wzbogaciła się o:

- Zestaw składający się z 17 kompletów ubrań specjalnych typu Nomex



Fot. 53 Zestaw ubrań specjalnych typu Nomex

Na zakup w/w. zestawu ubrań złożyły się następujące środki:

- Wojewódzki Fundusz Ochrony Środowiska i Gospodarki Wodnej w Warszawie, w formie dotacji, w kwocie 19 915,00 zł
- Gmina Miasta Radomia, w kwocie 19 916,00 zł.

W ramach zadania "Zakup zestawów zabezpieczających ratowników do pracy w wysokich temperaturach dofinansowany przez Wojewódzki Fundusz Ochrony Środowiska i Gospodarki Wodnej w Warszawie, w formie dotacji, w kwocie 19 998,00 zł.", Komenda Miejska Państwowej Straży Pożarnej w Radomiu wzbogaciła się o:

- 3 zestawy składające się z: ubrania żaroodpornego 2 szt.; aparatu powietrznego 2 szt.



Fot. 54 Zestaw ubrań żaroodpornych

Na zakup w/w. zestawów złożyły się następujące środki:

- Wojewódzki Fundusz Ochrony Środowiska i Gospodarki Wodnej w Warszawie, w formie dotacji, w kwocie 19 998,00 zł
- Gmina Miasta Radomia, w kwocie 19 999,80 zł.

W ramach zadania "Zakup zestawów pompowych dofinansowany przez Wojewódzki Fundusz Ochrony Środowiska i Gospodarki Wodnej w Warszawie, w formie dotacji, w kwocie 19 902,00 zł.", Komenda Miejska Państwowej Straży Pożarnej w Radomiu wzbogaciła się o:

- 3 zestawy składające się z: pompy pływającej; węży tłocznych W-75 – 8 szt.; węży tłocznych W-52 – 10 szt.; rozdzielacza; prądownic Turbo – 2 szt.; ubrań chemoodpornych – 4 szt.



Fot. 55 Zestawy pompowe



Fot. 56 Pompa pływająca

Na zakup w/w. zestawów złożyły się następujące środki:

- Wojewódzki Fundusz Ochrony Środowiska i Gospodarki Wodnej w Warszawie, w formie dotacji, w kwocie 19 902,00 zł
- Gmina Miasta Radomia, w kwocie 19 903,05 zł.

Komenda Miejska PSP posiada obecnie 42 pojazdy, w tym m.in.:

- 11 samochodów gaśniczych (7 samochodów gaśniczych ciężkich, 4 samochody gaśnicze średnie),
- 21 samochodów specjalnych (w tym 2 drabiny, 4 samochody ratownictwa technicznego – w tym 1 ciężki, 1 średni samochód ratownictwa chemicznego, 1 ciężki samochód ratownictwa chemiczno-ekologicznego 1 samochód ratownictwa wodnego, 1 samochód ratownictwa ekologicznego, 1 samochód specjalny kwatermistrzowski - wsparcia akcji ratowniczo - gaśniczych, 2 samochody podnośniki, 2 zestawy kontenerowe – w tym 6 kontenerów, 1 samochód zaopatrzeniowy z żurawiem oraz 4 lekkie samochody rozpoznawczo-ratownicze).

Pomimo sukcesywnej wymiany samochodów pożarniczych w KM PSP w Radomiu w dalszym ciągu niezbędne są zakupy:

- średniego samochodu ratowniczo-gaśniczego,
- lekkiego samochodu kwatermistrzowskiego - wsparcia akcji ratowniczo-gaśniczych,

Następnie w kolejnych latach:

- średniego samochodu ratowniczo-gaśniczego dla JRG Nr 1 w Radomiu,
- samochodu drabiny dla JRG Nr 2 w Radomiu,
- lekkiego samochodu ratownictwa wysokościowego,

Szczegółowy wykaz pojazdów znajdujących się na wyposażeniu tutejszej Komendy przedstawiony został w załączniku nr 23.

2.1. Stan wyposażenia i wyekwipowania osobistego strażaków.

W 2014 r., w ramach dostosowywanie odzieży ochronnej strażaków do wymagań stawianych przez przepisy BHP oraz normy europejskie, zakupiono m.in. 70 kompletów ubrań koszarowych, 30 par spodni koszarowych, 5 kompletów ubrań specjalnych strażaka typu NOMEX, 40 hełmów, 25 par rękawic specjalnych, 15 par butów specjalnych skórzanych oraz 12 par butów specjalnych gumowych.

Zestawienie zakupionego w 2014 r. wyposażenia przedstawia tabela 14.

Tabela 14 Zestawienie wyposażenia zakupionego w 2014 r.

Lp.	Nazwa zakupionego sprzętu/Nazwa zadania	Sztuk	Wartość w zł.	Źródło pochodzenia środków finansowych
1	2		3	4
1.	Ubrania koszarowe	70 kpl.	12852,00	środki własne
2.	Spodnie koszarowe	30 par	2592,00	środki własne
3.	Ubrania KDS	9 kpl.	5853,60	środki własne
4.	Ubrania specjalne typu NOMEX	5 kpl.	11005,20	środki własne
5.	Rękawice specjalne	25 par	3818,40	środki własne
6.	Hełm	40 szt.	23911,20	Środki własne
7.	Buty sp. skórzane	15 par	7416,99	środki własne
8.	Buty sp. gumowe	12 par	4305,01	środki własne
9.	Buty koszarowe	100 par	11296,44	środki własne

3. Wielkość środków finansowych przeznaczonych na działalność KM PSP w Radomiu.

Budżet Komendy Miejskiej Państwowej Straży Pożarnej w Radomiu do Ustawy Budżetowej na 2014 rok wynosił 22.067.833,00 zł. W ciągu roku był sukcesywnie zwiększany: między innymi na świadczenia pracownicze o kwotę 424.328,00 zł, inwestycję – budowa Jednostki Ratowniczo-Gaśniczej Nr 2 o kwotę 4.138.310,00 zł, a także na pokrycie skutków klęsk żywiołowych o kwotę 38.687,00 zł. W 2014 roku decyzją Wojewody Mazowieckiego z dnia 31.03.2014 r. środki finansowe w wysokości 3.624.930,00 zł zostały przekazane na utrzymanie Centrum Powiadamiania Ratunkowego, które z dniem 1 kwietnia 2014 roku przejęła Komenda Wojewódzka państwowej Straży Pożarnej w Warszawie. Na koniec roku budżet komendy wyniósł 23.044.225,00 zł.

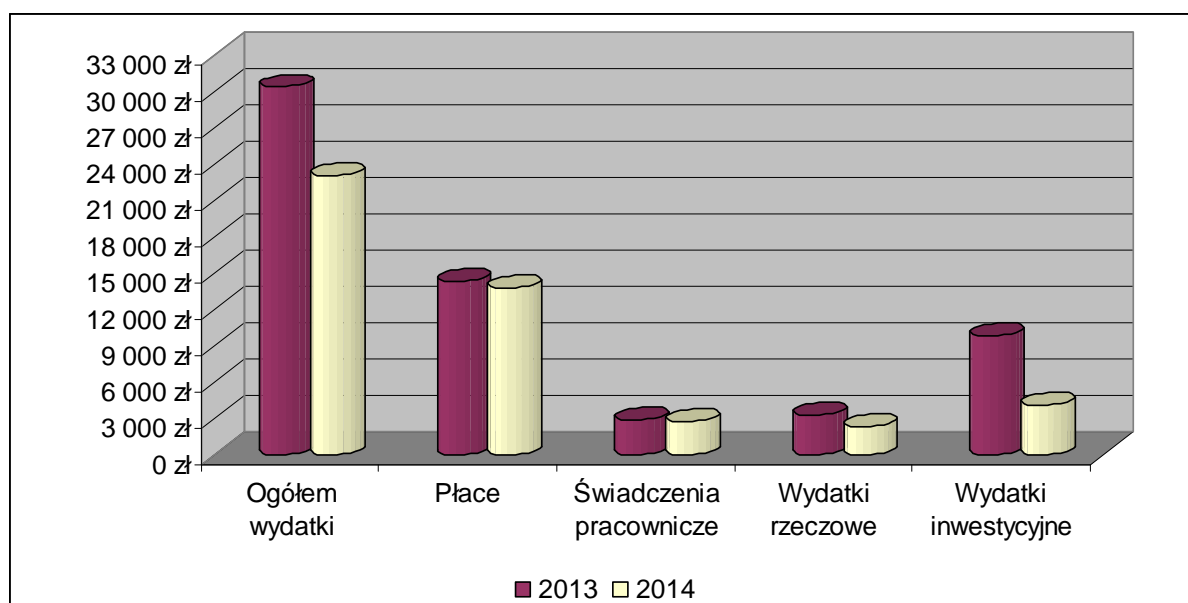
Środki wydatkowane przez Komendę przedstawia tabela nr 15.

Tabela 15 Wielkość wydatków poniesionych przez KM PSP w Radomiu w latach 2013 – 2014 (w tys. zł.).

Podział wydatków / rok	2013	2014
Ogółem wydatki	30336,96	23044,23
Płace	14368,80	13815,61
Świadczenia pracownicze*	2859,39	2791,16
Wydatki rzeczowe	3307,77	2299,15
Wydatki inwestycyjne	9801,00	4138,31

*Świadczenia pracownicze pomniejszone zostały o nagrody uznaniowe, które znajdują się w płacach

Wykres 10 Analiza porównawcza wydatków w latach 2013 – 2014 (w tys. zł.)



Z przedstawionej struktury wydatków wynika, że główna część budżetu przeznaczona jest na płace. Na utrzymanie obiektów, czynniki energetyczne, naprawy sprzętu oraz na paliwa i środki gaśnicze, a także związane z budową Jednostki Ratowniczo-Gaśniczej Nr 2 w 2014 r. wydatkowano około 6.437,46 tys.

VI. Działalność edukacyjno-informacyjna w zakresie ochrony przeciwpożarowej.

Wzorem lat poprzednich w 2014 roku w okresie poprzedzającym ferie, strażacy z Komendy Miejskiej PSP w Radomiu brali czynny udział w akcji p.n. „Bezpieczne ferie”, mającej na celu zapewnienie bezpieczeństwa dzieci i młodzieży w czasie zimowego wypoczynku. W trakcie akcji strażacy prowadzili szereg pogadanek w szkołach w zakresie bezpieczeństwa w czasie organizowanych pólzimowisk. W lutym 2014 roku nad Zalewem na Borkach w Radomiu oraz na Górnym Stawie w Pionkach odbyły się ćwiczenia z ratownictwa na zamrożniętych akwenach wodnych. W ćwiczeniach, jako obserwatorzy, uczestniczyli uczniowie szkół podstawowych i gimnazjalnych. W trakcie ćwiczeń strażacy prezentowali, w jaki sposób zachować się w sytuacji załamania się lodu pod człowiekiem. W symulowanej sytuacji ewakuowano człowieka z wody wykorzystując deskę lodową.

11 lutego Komenda Miejska PSP uczestniczyła w obchodach Europejskiego Dnia Numeru 112. Zwiedzający Centrum Powiadamiania Ratunkowego oraz Jednostkę Ratowniczo – Gaśniczą PSP Nr 1 mogli poznać pracę operatorów 112, jak również innych służb współdziałających.



Fot. 57 Prezentacja sprzętu pożarniczego.



Fot. 58 Prezentacja sprzętu ratownictwa medycznego.

W roku 2014 prowadzona była również kampania społeczna zainicjowana przez Wojewodę Mazowieckiego „Nie Dla Wypalania Traw”. Komenda Miejska PSP włączyła się w kampanię. Przedstawiciele Komendy Miejskiej PSP w Radomiu oraz strażacy ochotnicy z wspólnie z przedstawicielami Policji i Lasów Państwowych, przeprowadzili w większości szkół podstawowych, gimnazjach i szkołach ponadgimnazjalnych, pogadanki z dziećmi i młodzieżą na temat problemu dotyczącego wypalania traw. Akcja trwała cały rok, problem związany z pożarami traw poruszany był na festynach, pogadankach i spotkaniach z dziećmi i młodzieżą.

Oddział Powiatowy Związku OSP RP w Radomiu, we współpracy z Komendą Miejską Państwowej Straży Pożarnej, Regionalną Dyrekcją Lasów Państwowych w Radomiu oraz Kuratorium Oświaty, pod patronatem Starostwa Radomskiego i Prezydenta Miasta Radomia, zorganizował w dniu 5 kwietnia 2014 roku eliminacje miejsko-powiatowe XXXVII Ogólnopolskiego Turnieju Wiedzy Pożarniczej pt.: „Młodzież Zapobiega Pożarom”. Do turnieju przystąpiło 91 finalistów eliminacji gminnych.



Fot. 59 Część pisemna OTWP.



Fot. 60 Część ustna OTWP.

Zwycięzcami eliminacji powiatowych w OTWP zostali:

Tabela 16 Zestawienie wyników Turnieju Wiedzy Pożarniczej.

Zajęte miejsce	Grupa wiekowa		
	I	II	III
I	Dominika Jaroszek PSP Jaroszeki	Michał Siwiec PG Iłża	Oskar Chodowicz III LO w Radomiu

Rozstrzygnięto również konkurs plastyczny pt.: „Młodzież Zapobiega Pożarom”. Zwycięzcami konkursu plastycznego zostali:

Tabela 17 Zestawienie wyników konkursu plastycznego.

Zajęte miejsce	Grupa wiekowa		
	I	II	III
I	Natalia Malecińska PSP Cerekiew	Przemysław Mąkosa ZSO w Jedlni Letnisko	Joanna Sowińska ZDZ Radom

„Noc Muzeów” to jedna z największych imprez kulturalnych odbywających się na terenie całego kraju. Do akcji w 2014 roku podobnie jak w latach poprzednich, przyłączyła się również Komenda Miejska Państwowej Straży Pożarnej w Radomiu. W siedzibie Jednostki Ratowniczo-Gaśniczej Nr 1 w nocy z 17 na 18 maja udostępniono salę im. gen. poż. Zygmunta Jarosza, w której zwiedzający mogli zapoznać się z historią Radomskiej Straży Pożarnej oraz przebiegiem służby zasłużonego pożarnika. W sali wystawiono również zbiór starych hełmów strażackich oraz zabytkowe pompy. Dla wszystkich chętnych na placu przed JRG Nr 1 przeprowadzono prezentację sprzętu pożarniczego będącego na wyposażeniu radomskich strażaków.

W miesiącu maju i czerwcu w 2014 roku radomscy strażacy uczestniczyli m. in. w następujących festynach i piknikach:

- 18 maja na ul. Żeromskiego przy Urzędzie Miejskim w Radomiu – „II Piknik Zdrowia - Szczęśliwa rodzina”,
- 30 maja na terenie Jednostki Ratowniczo – Gaśniczej nr 4 w Pionkach – „Z mundurem za pan brat”,
- 7 czerwca 2014 roku na ul. Żeromskiego przy Urzędzie Miejskim w Radomiu – „V Radomski Piknik Naukowy”,
- 27 czerwca 2014 roku na ul. Żeromskiego przy Urzędzie Miejskim w Radomiu – „Dzień z mundurem”,

Podczas spotkań prowadzono szereg działań edukacyjno-informacyjnych. Obok pokazów sprzętu pożarniczego przekazywane były zasady bezpiecznego postępowania w obliczu zagrożenia, jak również informacje edukacyjne przybliżające zawód strażaka.



Fot. 61 Piknik zdrowia – Szczęśliwa rodzina.



Fot. 62 Piknik dzień z mundurem

W dniu 15 czerwca 2014 roku nad zalewem Borki już po raz VIII odbył się Piknik Strażacki. Organizatorem festynu była Komenda Miejska PSP w Radomiu oraz Echo Dnia.



Fot. 63 Konkursy dla dzieci.



Fot. 64 Pokazy flyboardingu.

Ideą imprezy było promowanie bezpieczeństwa dla całych rodzin ze szczególnym uwzględnieniem najmłodszych ich członków. Podczas festynu prowadzono akcję krwiodawstwa cieszącą się bardzo dużym zaangażowaniem uczestników festynu. Przybyłe na festyn całe rodziny mogły zapoznać się ze sprzętem specjalistycznym będącym na wyposażeniu Komendy Miejskiej PSP w Radomiu oraz charakterem zawodu strażaka – jego obowiązkami, zakresem zadań oraz zagrożeniami występującymi podczas prowadzonych akcji ratowniczo – gaśniczych.



Fot. 65 Próba ugaszenia oleju wodą.



Fot. 66 Próba ugaszenia oleju wodą.



Fot. 67 Pokaz ratownictwa drogowego.



Fot. 68 Pokazy tańca strumienia wody

W okresie wakacyjnym, jak również w okresie bezpośrednio poprzedzającym, Komenda Miejska PSP w Radomiu prowadziła następujące działania prewencyjne w zakresie poprawy szeroko rozumianego bezpieczeństwa osób (dorosłych, dzieci i młodzieży) wypoczywających podczas wakacji:

- wspólnie z Komendą Wojewódzką Policji (woj. mazowieckiego) oraz Środowiskowo Lekarskim Wodnym Ochotniczym Pogotowiem Ratunkowym, pod patronatem lokalnych mediów, prowadzono akcję propagandową pod hasłem „Bezpieczne wakacje – bezpieczna kąpiel”. W ramach tej akcji zorganizowano 18 czerwca imprezę na kąpielisku w Domaniewie,
- w celu zapewnienia bezpieczeństwa osobom wypoczywającym w okresie letnim nad zalewem wodnym „Borki” w Radomiu, sekcja ratownictwa wodno-nurkowego z tut. Komendy, w ramach zajęć doskonalenia zawodowego, przeprowadziła ćwiczenia z zakresu ratownictwa wodnego. Ponadto strażacy (nurkowie) w czasie prowadzonych ćwiczeń praktycznych i szkoleń na akwenach, udzielali podstawowych informacji na temat bezpiecznego wypoczynku nad wodą oraz zasad bezpiecznego kąpienia się, jak również udzielania pierwszej pomocy medycznej podczas niebezpiecznych zdarzeń nad wodą.



Fot. 69 Ćwiczenia z ratownictwa wodnego



Fot. 70 Ćwiczenia z ratownictwa wodnego

- W dnia 5 grudnia 2014 roku w siedzibie Komendy Miejskiej PSP w Radomiu odbył się uroczysty finał konkursu plastycznego „Widzisz zagrożenie – szybko reagujesz, życie ratujesz”. Konkurs skierowany był do uczniów szkół podstawowych i gimnazjów w wieku od 6 do 16 lat oraz uczniów szkół specjalnych, wychowanków świetlic terapeutycznych i ośrodków terapii zajęciowej bez ograniczeń wiekowych.
W trakcie imprezy uczestnicy mieli okazję zapoznać się z pracą strażaków oraz operatorów numeru alarmowego 112. Zaprezentowano również techniki udzielania pierwszej pomocy.
- Ponadto w ciągu całego roku funkcjonariusze Wydziału kontrolno – rozpoznawczego Komendy Miejskiej PSP w Radomiu brali czynny udział w kampanii społecznej „Bezpieczny senior”. W ramach kampanii uczestniczyli w wielu spotkaniach i prelekcjach organizowanych dla seniorów, w trakcie których omawiane były podstawowe zasady bezpieczeństwa pożarowego.
- W trakcie trwania okresu grzewczego czynnie włączono się w ogólnopolską kampanię informacyjno-edukacyjną, prowadzoną przez Państwową Straż Pożarną pod hasłem „NIE dla czadu”.
- Wzorem lat ubiegłych, kontynuowana była współpraca z lokalnymi mediami w zakresie informowania społeczeństwa o:
 - zagrożeniach i podstawowych zasadach zachowania w związku ze zbliżającymi się różnego rodzaju okresami np. letniego i zimowego wypoczynku, świątecznym, noworocznym itp.,
 - zbliżających się anomaliach pogodowych (silne wiatry, ulewne deszcze, gwałtowne burze połączone z wyładowaniami atmosferycznymi, itp.). Ponadto w czasie przekazywania przez lokalne media tego typu komunikatów, dodatkowo przekazywane były podstawowe informacje na temat właściwego zachowania się w sytuacji wystąpienia zagrożeń (tj. właściwego zabezpieczenia mieszkań, domów, altan, sposobów udzielania pierwszej pomocy osobom poszkodowanym, sposobów alarmowania służb ratowniczych, itp.),
 - organizowanych uroczystościach, w tym w szczególności o obchodach Dnia Strażaka,
 - bohaterskich postawach osób (mieszkańców Radomia i okolic), które z narażeniem własnego życia niosły pomoc osobom poszkodowanym podczas pożarów i innych niebezpiecznych zdarzeń,

- prowadzonej przez KM PSP w Radomiu współpracy z samorządami oraz innymi instytucjami w zakresie poprawy stanu bezpieczeństwa na terenie miasta Radomia i powiatu radomskiego.
- Ponadto każdorazowo w przypadku niecodziennych zdarzeń lub działań ratowniczo-gaśniczych z udziałem znacznych sił i środków, udzielano (bezpośrednio z miejsca zdarzenia) informacji lokalnym mediom o zaistniałych sytuacjach i ewentualnych, wynikających z tego tytułu utrudnieniach dla mieszkańców (np. zamknięte lub nieprzejezdne ulice, duże uciążliwe zadymienie, przewidywany rozwój zagrożenia, itp.).
- W działaniach edukacyjno – informacyjnych Komenda Miejska PSP w Radomiu ściśle współpracuje z innymi służbami i instytucjami działającymi na terenie powiatu radomskiego.

VII. Wybrane zagadnienia kadrowe.

Limit etatów dla KM PSP w Radomiu na koniec roku 2014 wynosił ogółem 254 etatów, w tym 247 etatów funkcjonariuszy oraz 7 etatów cywilnych.

Stan zatrudnienia w Komendzie Miejskiej PSP w Radomiu na dzień 31 grudnia 2014 r. wynosił ogółem **243** strażaków, **7** pracowników cywilnych, w tym:

- w systemie codziennym - 28 strażaków,
- 7 pracowników cywilnych,
- w systemie zmianowym - 215 strażaków,

Tabela 18 Zbiorczy wykaz etatów na koniec 2014 r. w Komendzie Miejskiej PSP w Radomiu.

Lp.	Komórka organizacyjna	Liczba etatów funkcjonariuszy	Liczba etatów cywilnych	Razem
1	KM PSP	29	7	36
2	JRG PSP Nr 1	74	-	74
3	JRG PSP Nr 2	59	-	59
4	JRG PSP Nr 3	44	-	44
5	JRG PSP Nr 4	41	-	41
Ogółem		247	7	254

Zestawienie kadrowe strażaków wg korpusów przedstawiało się następująco:

- 55 oficerów /22,2 % ogółu funkcjonariuszy/,
- 58 aspirantów /23,4 % ogółu funkcjonariuszy/,
- 129 podoficerów /52,2 % ogółu funkcjonariuszy/,
- 1 szeregowych /0,4 % ogółu funkcjonariuszy/.

W 2014 r. odeszło ze służby w Komendzie Miejskiej PSP w Radomiu ogółem 13 strażaków, w tym 5 na zaopatrzenie emerytalne, 7 strażaków przeniesiono służbowo do innych jednostek organizacyjnych PSP oraz 1 strażak został zwolniony na własną prośbę. Z dniem 01 kwietnia 2014 r. Mazowiecki Komendant Wojewódzki PSP na podstawie art. 23 ¹ Ustawy z dnia 26 czerwca 1974 r. Kodeks Pracy zobowiązał się do przejęcia zakładu pracy w postaci organizacyjnie wyodrębnionej sekcji CPR ze struktur KM PSP W Radomiu i wcielił do struktur KW PSP w Warszawie. Jednocześnie stał się pracodawcą dla 72 osób.

W ciągu całego 2014 r. do służby w Komendzie Miejskiej PSP w Radomiu zostało przyjętych ogółem 10 strażaków, w tym:

- 6 strażaków na podstawie decyzji o przeniesieniu służbowym,
- 4 strażaków absolwentów szkół pożarniczych PSP

W 2014 roku dokonano kilku zmian w strukturze organizacyjnej KM PSP w Radomiu.

Z dniem 31 marca 2014 roku Komenda Wojewódzka PSP w Warszawie przejęła ze struktur Komendy Miejskiej PSP w Radomiu organizacyjnie wyodrębnioną sekcję pod nazwą Centrum Powiadamiania Ratunkowego (CPR). W związku z tym przejściem komórka organizacyjna uległa wykreśleniu z regulaminu organizacyjnego wraz z przypisanymi do niej następującymi stanowiskami:

- a) kierownika sekcji (zlikwidowane stanowisko oficerskie zostało przesunięte do grupy stanowisk aspiranckich w JRG Nr 1)
- b) zastępcy kierownika sekcji (w korpusie służby cywilnej)
- c) starszego inspektora (w korpusie służby cywilnej)
- d) 71 stanowisk operatora numerów alarmowych (stanowiska pomocnicze).

Z regulaminu organizacyjnego wykreślono także zadania przypisane tej komórce organizacyjnej.

Ponadto w związku z ustaniem z dniem 31 grudnia 2013 roku możliwości mianowania strażaka na stanowisko służbowe wg wymagań określonych w załączniku nr 6 do Rozporządzenia MSWiA z dnia 20 marca 2009 roku w sprawie stanowisk służbowych w jednostkach organizacyjnych Państwowej Straży Pożarnej (Dz. U. z 2009 r. Nr 54, poz. 448), wprowadzono zmiany w Tabeli nr 1 do regulaminu organizacyjnego określającej liczbę i rodzaj stanowisk w komórkach organizacyjnych KM PSP w Radomiu. Zmiany te dotyczyły następujących komórek organizacyjnych:

- 1. Stanowiska Kierowania Komendanta Miejskiego PSP (MSK) – zmiany polegały na likwidacji 6 stanowisk dyżurnego operacyjnego (w grupie stanowisk aspiranckich) i utworzeniu w zamian 6 stanowisk dyżurnego operacyjnego (w grupie stanowisk oficerskich)
- 2. Wydziału Kadr - zmiany polegały na likwidacji 1 stanowiska starszego inspektora (w grupie stanowisk aspiranckich) i utworzeniu w zamian 1 stanowiska starszego specjalisty (w grupie stanowisk oficerskich)
- 3. Sekcji ds. finansowych - zmiany polegały na likwidacji 1 stanowiska starszego inspektora (w grupie stanowisk aspiranckich) i utworzeniu w zamian 1 stanowiska starszego specjalisty (w grupie stanowisk oficerskich)
- 4. JRG Nr 1 - zmiany polegały na:
 - a) likwidacji 5 stanowisk dowódcy sekcji (w grupie stanowisk oficerskich) i zwiększeniu do 6 liczby stanowisk dowódcy sekcji (w grupie stanowisk aspiranckich)
 - b) likwidacji 3 stanowisk dowódcy zastępu (w grupie stanowisk podoficerskich) i zwiększeniu z 9 do 12 liczby stanowisk operatora sprzętu specjalnego (w grupie stanowisk podoficerskich)
 - c) likwidacji 3 stanowisk starszego operatora sprzętu specjalnego (w grupie stanowisk podoficerskich) i zwiększeniu z 12 do 15 liczby stanowisk specjalisty ratownika (w grupie stanowisk podoficerskich)
- 5. JRG Nr 2 - zmiany polegały na:
 - a) likwidacji 3 stanowisk dowódcy sekcji (w grupie stanowisk oficerskich) i zwiększeniu z 3 do 6 liczby stanowisk dowódcy sekcji (w grupie stanowisk aspiranckich)

- b) likwidacji 6 stanowisk starszego operatora sprzętu specjalnego (w grupie stanowisk podoficerskich) i zwiększeniu z 9 do 15 liczby stanowisk specjalisty ratownika (w grupie stanowisk podoficerskich)

6. JRG Nr 3 - zmiany polegały na:

- a) likwidacji 3 stanowisk dowódcy zastępu (w grupie stanowisk podoficerskich) i zwiększeniu z 6 do 9 liczby stanowisk operatora sprzętu specjalnego (w grupie stanowisk podoficerskich)
- b) likwidacji 6 stanowisk starszego operatora sprzętu specjalnego (w grupie stanowisk podoficerskich) i zwiększeniu z 3 do 9 liczby stanowisk specjalisty ratownika (w grupie stanowisk podoficerskich)

7. JRG Nr 4 zmiany polegały na:

- a) likwidacji 6 stanowisk starszego operatora sprzętu specjalnego (w grupie stanowisk podoficerskich) i zwiększeniu z 3 do 9 liczby stanowisk specjalisty ratownika (w grupie stanowisk podoficerskich).

Ostatnią zmianą było przeniesienie realizacji zadań w zakresie spraw informacyjno – promocyjnych (realizowanych przez rzecznika prasowego) z Wydziału Operacyjnego i dopisanie ich do zadań przypisanych do Wydziału Kontrolno – Rozpoznawczego.

Zmiana regulaminu organizacyjnego w opisanym powyżej zakresie zapewniają na właściwą realizację zadań przez KM PSP w Radomiu.

VIII. Wnioski z analizy stanu bezpieczeństwa miasta Radomia i powiatu radomskiego za 2014 rok oraz wynikające z nich zadania i priorytety na rok 2015.

- Kontynuować działania w zakresie utrzymania wysokiego poziomu gotowości operacyjnej jednostek ochrony przeciwpożarowej w aspekcie optymalnego dysponowania i osiągnięcia minimalnych czasów dojazdu do zdarzeń.
- Kontynuować działania w zakresie wyszkolenia strażaków, w celu osiągnięcia wyznaczonych standardów i poziomów gotowości operacyjnej, zgodnych z „Zasadami organizacji ratownictwa specjalistycznego”,
- Kontynuować działania w zakresie doposażenia jednostek ratowniczo-gaśniczych w specjalistyczny, nowoczesny sprzęt niezbędny podczas prowadzonych działań ratowniczo – gaśniczych.
- Prowadzić działania mające na celu zbudowanie zaplecza sportowo – ćwiczebnego (wspinalnia, boisko wielofunkcyjne plac do ćwiczeń ze sprzętem pożarniczym).
- Kontynuować działania w zakresie poprawy stanu sprzętowego i wyszkolenia jednostek ochotniczych straży pożarnych, w szczególności w zakresie:
 - ✓ pozyskiwania i zakupu sprzętu ratowniczego, w szczególności wymiany wyeksploatowanych samochodów gaśniczych oraz utrzymania właściwego stanu aparatów oddechowych,
 - ✓ organizacji szkoleń podstawowych i specjalistycznych dla członków OSP,
 - ✓ organizacji zajęć doskonalących w komorze dymowej dla druhów OSP bezpośrednio uczestniczących w działaniach ratowniczo – gaśniczych,
 - ✓ prowadzenia wspólnych ćwiczeń i manewrów,
 - ✓ przygotowania wyznaczonych jednostek OSP do prowadzenia działań z zakresu ratownictwa specjalistycznego na poziomie podstawowym, zgodnych z „Zasadami organizacji ratownictwa specjalistycznego”,
- Kontynuować działalność kontrolno – rozpoznawczą w wybranych grupach obiektów na terenie miasta Radomia i powiatu radomskiego oraz w obiektach mogących stwarzać największe trudności w prowadzeniu działań ratowniczo – gaśniczych, w szczególności:
 - ✓ w dużych obiektach handlowych, z uwzględnieniem okresów przedsięwzięczych,
 - ✓ w obiektach zakwalifikowanych do kategorii zagrożenia ludzi ZL I i ZL II (domy pomocy społecznej, przedszkola i szpitale),
 - ✓ w zakładach o dużym i zwiększonym ryzyku wystąpienia poważnej awarii przemysłowej, a także w innych zakładach posiadających substancje niebezpieczne, mogące stworzyć zagrożenie poza terenem zakładu, na stacjach paliw.
- Propagować bezpieczeństwo pożarowe w lokalnym środowisku, w szczególności wśród dzieci i młodzieży, poprzez uczestnictwo w organizowanych spotkaniach, festynach, konkursach, itp.

Aby to zrealizować należy:

- Pozyskać środki finansowe (inwestycyjne) w budżecie na 2015 rok, przeznaczone na kontynuację i zakończenie inwestycji pod nazwą „Budynek administracyjno-socjalno-garażowy Jednostki Ratowniczo-Gaśniczej Nr 2 w Radomiu przy ul. Rodziny Ziętałów 1”.
- Kontynuować działania w celu pozyskania działki Nr 154/4 sąsiadującej z Jednostką Ratowniczo – Gaśniczą Nr 2 w Radomiu przy ul. Rodziny Ziętałów 1 celem przeznaczenia jej na zbudowanie zaplecza treningowo-ćwiczebnego - pozyskać środki finansowe (inwestycyjne) w budżecie na 2015 rok na rozpoczęcie i zakończenie w 2015 roku zadania inwestycyjnego pod nazwą „Budowa infrastruktury treningowo – ćwiczebnej dla Jednostki Ratowniczo-Gaśniczej Nr 2 w Radomiu przy ul. Rodziny Ziętałów 1”.
- Czynić starania w zakresie wymiany i doposażenia podległych jednostek w specjalistyczny sprzęt ratowniczo – gaśniczy, w szczególności:
 - ✓ w samochód drabinę hydrauliczną dla JRG Nr 2 w Radomiu,
 - ✓ w średni samochód ratowniczo-gaśniczy z gaśniczym modulem piany sprężonej dla JRG Nr 1 w Radomiu,
 - ✓ w średni samochód ratowniczo-gaśniczy z gaśniczym modulem piany sprężonej dla JRG Nr 3 w Radomiu,
 - ✓ w lekki samochód kwatermistrzowski - wsparcia akcji ratowniczo-gaśniczych dla JRG Nr 4,
 - ✓ w lekki samochód rozpoznawczo ratowniczy z przeznaczeniem dla grupy operacyjnej,
- Prowadzić działania mające na celu pozyskanie środków finansowych na wykonanie remontu wewnętrznych obiektów oraz placów manewrowych JRG Nr 4 w Pionkach oraz JRG Nr 3 w Radomiu.
- Podejmować próby pozyskania środków finansowych ze źródeł zewnętrznych na wyposażenie obiektów w Odnawialne Źródła Energii oraz optymalizować stałe koszty utrzymania obiektów.
- Kontynuować współpracę z jednostkami samorządu terytorialnego, Wojewódzkim Funduszem Ochrony Środowiska i Gospodarki Wodnej oraz innymi podmiotami w zakresie pozyskiwania środków finansowych na zakupy pojazdów pożarniczych, sprzętu ratowniczego oraz środków ochrony indywidualnej na potrzeby jednostek PSP.
- Ze względu na konieczność optymalnego pokrycia siecią jednostek OSP włączonych do KSRG powiatu radomskiego, prowadzić działania w zakresie włączenia do tego systemu następujących jednostek: OSP – Kowala, OSP – Łączany, OSP – Małomierzyce.

Spis załączników

1. Zestawienie zakładów posiadających substancje niebezpieczne (w tym zakłady zaliczone do ZoDR oraz ZoZR) oraz o dużym zagrożeniu pożarem.
2. Ilościowe rozmieszczenie stacji paliw w gminach.
3. Wykaz obiektów zagrożonych potencjalnymi atakami terrorystycznymi.
4. Wykaz obiektów o największym zagrożeniu katastrofą budowlaną.
5. Wykaz obiektów wyposażonych w system sygnalizacji pożaru oraz stałe urządzenia gaśnicze.
6. Przewidywane skutki awarii zbiornika w Domaniewie.
7. Struktura czynności kontrolno-rozpoznawczych prowadzonych przez KM PSP w Radomiu w 2014 r.
8. Pożary lasów w poszczególnych gminach w latach 2010-2014 r.
9. Liczba pożarów i miejscowych zagrożeń w poszczególnych grupach obiektów w 2014 r.
10. Przyczyny powstania miejscowych zagrożeń i pożarów na terenie miasta Radomia i powiatu radomskiego w 2014 r.
11. Zestawienie ilości pożarów w poszczególnych gminach według rodzaju obiektu w 2014 r.
12. Zestawienie ilości miejscowych zagrożeń w poszczególnych gminach według rodzaju w 2014 r.
13. Zestawienie liczby poszkodowanych przy zdarzeniach w 2014 r.
14. Struktura zdarzeń pod względem ich wielkości i rozległości za lata 2010-2014.
15. Wykaz jednostek OSP włączonych do KSRG z terenu powiatu radomskiego.
16. Wykaz jednostek OSP typu S spoza KSRG na terenie powiatu radomskiego.
17. Wykaz jednostek OSP typu M na terenie powiatu radomskiego.
18. Zestawienie zdarzeń w gminach w latach 2010-2014.
19. Udział w działaniach ratowniczych jednostek OSP w 2014 r.
20. Wyszkolenie i potrzeby szkoleniowe dla Jednostek OSP na terenie powiatu radomskiego.
21. Ćwiczenia na obiektach w 2014 r.
22. Poziom gotowości operacyjnej dla poszczególnych ratownictw w 2014 r.
23. Wykaz pojazdów na wyposażeniu KM PSP w Radomiu wg rodzaju i czasu eksploatacji.
24. Wydatki samorządów na ochronę ppoż.

Spis wykresów

Wykres 1 Liczba zdarzeń w 2014 r. w mieście Radomiu i powiecie radomskim.....	33
Wykres 2 Procentowy udział zdarzeń w latach 2013 - 2014 w mieście i na terenie powiatu radomskiego.....	34
Wykres 3 Ogólna liczba zdarzeń występujących w latach 2010-2014 na terenie miasta Radomia i powiatu radomskiego.....	34
Wykres 4 Liczba zdarzeń w latach 2010 – 2014.....	35
Wykres 5 Średnie czasy dojazdu na miejsce akcji.	38
Wykres 6 Średnie czasy lokalizacji zdarzeń.	38
Wykres 7 Czas trwania akcji.....	39
Wykres 8 Rozkład zdarzeń w poszczególnych miesiącach w 2014 r.	40
Wykres 9 Ilość wyjazdów w rozbiciu na poszczególne jednostki (bez alarmów fałszywych).....	41
Wykres 10 Analiza porównawcza wydatków w latach 2013 – 2014 (w tys. zł.)	62

Spis tabel

Tabela 1 Charakterystyka zakładów zaliczanych do ZoDR oraz ZoZR	9
Tabela 2 Stopnie zagrożeń w poszczególnych gminach powiatu.....	15
Tabela 3 Jednostki PSP funkcjonujące na terenie miasta Radomia i powiatu radomskiego.....	18
Tabela 4 Zbiorczy wykaz jednostek OSP na terenie powiatu radomskiego wg gmin.	21
Tabela 5 Wykaz pojazdów posiadających Satelitarny System Lokalizacji Pojazdów AVL.....	23
Tabela 6 Zestawienie przeprowadzonych szkoleń dla strażaków ratowników OSP w 2014 roku	25
Tabela 7 Zakres gotowości operacyjnej dla powiatów	30
Tabela 8 Poziomy gotowości operacyjnej dla KM PSP w Radomiu.....	31
Tabela 9 Liczba zdarzeń w 2014 r. w rozbiu na miasto Radom i powiat radomski	33
Tabela 10 Zestawienie ilości zdarzeń z ostatnich pięciu lat na terenie miasta Radomia i powiatu radomskiego	35
Tabela 11 Średni czas dojazdu jednostek do zdarzeń (procentowo).....	37
Tabela 12 Czas lokalizacji zdarzenia (procentowo).....	38
Tabela 13 Czas trwania akcji (procentowo).....	39
Tabela 14 Zestawienie wyposażenia zakupionego w 2014 r.	61
Tabela 15 Wielkość wydatków poniesionych przez KM PSP w Radomiu w latach 2013 – 2014 (w tys. zł).	62
Tabela 16 Zestawienie wyników Turnieju Wiedzy Pożarniczej.....	64
Tabela 17 Zestawienie wyników konkursu plastycznego.....	64
Tabela 18 Zbiorczy wykaz etatów na koniec 2014 r. w Komendzie Miejskiej PSP w Radomiu.....	69

Spis rysunków

Rysunek 1 Zestawienie powierzchni i liczby ludności z podziałem na gminy z powiatu radomskiego (powierzchnia w km ² ; liczba ludności w tys. – dane wg GUS z 2014 r.).....	4
Rysunek 2 Teren miasta Radomia z naniesionymi terenami inwestycyjnymi TSSE...	5
Rysunek 3 Mapa miasta Radomia i powiatu radomskiego z naniesioną lokalizacją największych zagrożeń substancjami niebezpiecznymi	10
Rysunek 4 Mapa stopni zagrożenia w poszczególnych gminach powiatu.....	16
Rysunek 5 Mapa pogładowa miasta Radomia i powiatu radomskiego z naniesionym rejonami działania poszczególnych Jednostek Ratowniczo – Gaśniczych.....	19
Rysunek 6 Mapa wzajemnych obszarów chronionych, podczas wspólnych działań ratowniczych.....	20
Rysunek 7 Mapa pogładowa miasta Radomia i powiatu radomskiego z naniesionym umiejscowieniem Jednostek Ratowniczo Gaśniczych PSP oraz jednostek OSP należących do KSRG.	22
Rysunek 8 Mapa pogładowa ocena zagrożenia powiatów.	30
Rysunek 9 Mapa pogładowa miasta Radomia i powiatu radomskiego obrazująca ilość zdarzeń w 2014 r. w poszczególnych gminach.	40

Spis fotografii

Fot. 1 Szkolenie OSP z zakresu ratownictwa technicznego	26
Fot. 2 Szkolenie OSP z zakresu ratownictwa technicznego	26
Fot. 3 Działania jednostek ochrony podczas ćwiczeń.....	26
Fot. 4 Działania podczas ćwiczeń na ZPS MAKÓW.....	26
Fot. 5 Działania grupy wodno- nurkowej na wodzie.....	27
Fot. 6 Usuwanie skutków awarii chemicznej.....	27
Fot. 7 Wypadek statku powietrznego.....	27
Fot. 8 Podsumowanie ćwiczeń PIONEX 2014.....	27
Fot. 9 Zawody pożarnicze OSP	28
Fot. 10 Działania gaśnicze z wykorzystaniem SD 42	42
Fot. 11 Prace rozbiórkowe.....	42
Fot. 12 Widok płonącego budynku.	42
Fot. 13 Widok spalonego ołtarza.	43
Fot. 14 Widok kościoła z zewnątrz.	43
Fot. 15 Akcje gaśniczą utrudniało ocieplenie dachu.	44
Fot. 16 Spaleniu uległ dach budynku.....	44
Fot. 17 Działania prowadzono z SDH 24	45
Fot. 18 Akcję gaśniczą utrudniał gęsty dym.....	45
Fot. 19 Widok wnętrza spalonego baru	46
Fot. 20 Widok spalonego budynku z zewnątrz	46
Fot. 21 Wypompowanie wody z zalanych posesji.....	47
Fot. 22 Siły i środki uczestniczące działaniach ratowniczych.	47
Fot. 23 Wezbrany potok.....	47
Fot. 24 Zalane posesje	47
Fot. 25 Wrak pierwszego samolotu na polu uprawnym	48
Fot. 26 Wrak drugiego samolotu na terenie stawów hodowlanych	48
Fot. 27 Widok działania ratownicze na łodzi zalew Borki.....	49
Fot. 28 Widok miejsca zdarzenia - pomost zalew Borki.....	49
Fot. 29 Widok miejsca zdarzenia.....	50
Fot. 30 Widok działań ratowniczych	50

Fot. 31 Kompleks budynków przy ul. Traugutta 57 w Radomiu – siedziba KM PSP i JRG Nr 1 w Radomiu.....	52
Fot. 32 Część budynku przeznaczona dla JRG Nr 1 w Radomiu oraz Centrum Powiadamiania Ratunkowego w Radomiu.	52
Fot. 33 Dyspozytornia Państwowego Ratownictwa Medycznego w Radomiu.	52
Fot. 34 Wydział Systemu Powiadamiania Ratunkowego Departamentu ds. Usuwania Skutków Klęsk Żywiolowych i Zarządzania Kryzysowego Ministerstwa Administracji i Cyfryzacji.....	52
Fot. 35 JRG Nr 2 w Radomiu ul. Rodziny Ziętałów – wejście główne.....	53
Fot. 36 Widok od strony ul. Rodziny Ziętałów.....	53
Fot. 37 Część techniczno-magazynowa.	53
Fot. 38 Widok od strony placu wewnętrznego	53
Fot. 39 Garaż.....	53
Fot. 40 Korytarz – parter.....	53
Fot. 41 Siedziba JRG Nr 3 w Radomiu przed termomodernizacją.....	54
Fot. 42 Siedziba JRG Nr 3 w Radomiu po termomodernizacji.....	54
Fot. 43 Widok od strony zachodniej.....	55
Fot. 44 Bramy małego garażu.	55
Fot. 45 Siedziba JRG Nr 4 w Pionkach przed termomodernizacją.	55
Fot. 46 Siedziba JRG Nr 4 w Pionkach po termomodernizacji.	55
Fot. 47 JRG Nr 4 – widok od strony placu wewnętrznego	56
Fot. 48 JRG Nr 4 – widok od strony ul. Zakładowej.....	56
Fot. 49 Ciężki samochód ratownictwa chemiczno-ekologicznego.	56
Fot. 50 Aparaty powietrzne.....	57
Fot. 51 Pojedynczy Aparat powietrzny	57
Fot. 52 Wyposażenie Specjalistycznej Sekcji Ratownictwa Wodno-Nurkowego	58
Fot. 53 Zestaw ubrań specjalnych typu Nomex.....	58
Fot. 54 Zestaw ubrań żaroodpornych	59
Fot. 55 Zestawy pompowe.....	59
Fot. 56 Pompa pływająca	59
Fot. 57 Prezentacja sprzętu pożarniczego.....	63
Fot. 58 Prezentacja sprzętu ratownictwa medycznego.....	63
Fot. 59 Część pisemna OTWP.	64
Fot. 60 Część ustna OTWP.	64

Fot. 61 Piknik zdrowia – Szczęśliwa rodzina.	65
Fot. 62 Piknik dzień z mundurem	65
Fot. 63 Konkursy dla dzieci.....	65
Fot. 64 Pokazy flyboardingu.	65
Fot. 65 Próba ugaszenia oleju wodą.	66
Fot. 66 Próba ugaszenia oleju wodą.	66
Fot. 67 Pokaz ratownictwa drogowego.....	66
Fot. 68 Pokazy tańca strumienia wody	66
Fot. 69 Ćwiczenia z ratownictwa wodnego	67
Fot. 70 Ćwiczenia z ratownictwa wodnego.....	67