

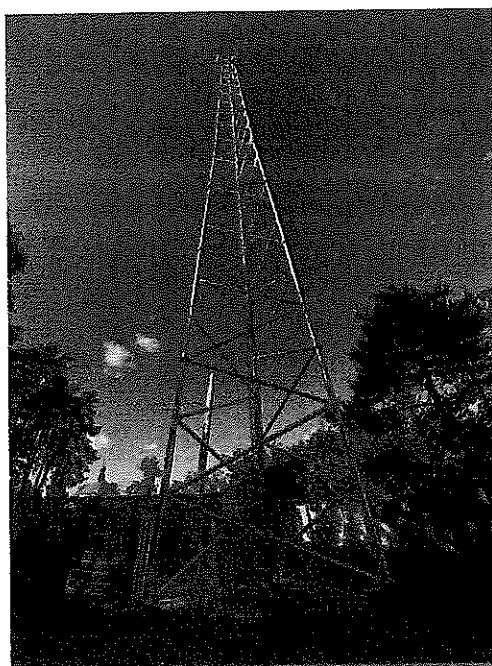

 <p><b>EMVc</b> LABORATORIUM BADAWCZE PEM</p> <p><b>Laboratorium EMVO Sp. J. Urbański, Pawelak</b> ul. Jasna 1 00-013 Warszawa</p> <p>tel. +48 22 780 29 64 e-mail: laboratorium@emvo.pl</p>	   <p><b>PCA</b> POLSKIE CENTRUM AKREDYTACJI</p> <p><b>BADANIA</b></p> <p>AB 1630</p>
---	---

**Sprawozdanie z pomiarów pól elektromagnetycznych - środowisko**  
**nr 30/10/OŚ/2024- P4-W**



<b>Nr i nazwa stacji</b>	<b>RAD3332A</b>	
<b>Adres</b>	<b>Kowala-Stępcocina, dz. nr 2546, pow. radomski, woj. mazowieckie</b>	
<b>Opracowanie</b>		<b>Specjalista ds. opracowań</b>
<b>Autoryzacja</b>		<b>Kierownik Laboratorium</b>
<b>Podpis</b>	Signature Not Verified Dokument podpisany przez Data: 2024.10.11 09:12:55 	; Laboratorium EMVO
<b>Data</b>	<b>2024-10-10</b>	

„Bez pisemnej zgody Laboratorium niniejsze sprawozdanie nie może być powielane inaczej, jak tylko w całości. Ponadto wyniki dotyczą tylko badanych obiektów przywołanych w niniejszym sprawozdaniu z badań”  
30/10/OŚ/2024- P4-W

**Spis treści**

1. Informacje ogólne.....	3
2. Podstawa prawna.....	3
3. Opis pomiarów.....	3
4. Zróżnicowanie dopuszczalne poziomy pól elektromagnetycznych.....	5
5. Charakterystyka źródeł PEM.....	6
6. Wyniki pomiarów.....	6
7. Stwierdzenie zgodności.....	6
8. Oświadczenie.....	7
9. Spis załączników.....	8

## 1. Informacje ogólne.

<b>Zleceniodawca – podmiot udzielający informacji</b>	<b>P4 sp. z o.o.,</b> ul. Wynałazek 1, 02-677 Warszawa
<b>Istotne informacje dostarczone przez klienta</b>	komplet informacji niezbędnych do wykonania pomiarów i opracowania sprawozdania
<b>Dane otrzymane od klienta mogące mieć wpływ na ważność wyników</b>	Dane anten sektorowych, dane anten radioliniowych, parametry pracy instalacji, ustawienie pochylenia anten
<b>Prowadzący instalację</b>	P4 sp. z o.o., ul. Wynałazek 1, 02-677 Warszawa
<b>Lokalizacja obiektu</b>	Kowala-Stępcocina, dz. nr 2546, pow. radomski, woj. mazowieckie
<b>Miejsce instalacji anten</b>	Wieża kratowa
<b>Miejsce instalacji urządzeń</b>	Outdoor
<b>Osoby wykonujące pomiar</b>	
<b>Data wykonania pomiaru</b>	10.10.2024
<b>Temperatura na początku pomiaru [°C]</b>	19,0
<b>Temperatura na koniec pomiaru [°C]</b>	20,0
<b>Warunki atmosferyczne</b>	Brak opadów
<b>Wilgotność na początku pomiaru [%]</b>	67,0
<b>Wilgotność na koniec pomiaru [%]</b>	72,0
<b>Godzina na początku pomiaru</b>	13:19
<b>Godzina na koniec pomiaru</b>	14:56
<b>Inne źródła pól elektromagnetycznych oznaczone na załączniku graficznym</b>	Nie występują
<b>Parametry pracy instalacji</b>	Tryb eksploatacyjny

## 2. Podstawa prawna.

### 2.1 Normy i rozporządzenia:

- Ustawa z dnia 27 kwietnia 2001 r. Prawo Ochrony Środowiska (Dz.U. 2024 r. poz. 54),
- Rozporządzenia Ministra Zdrowia z dnia 17 grudnia 2019 r. w sprawie dopuszczalnych poziomów pól elektromagnetycznych w środowisku (Dz. U. z 2019 r., poz. 2448),
- Rozporządzenie Ministra Klimatu z dnia 17.02.2020 r. w sprawie sposobów sprawdzania dotrzymania dopuszczalnych poziomów pól elektromagnetycznych w środowisku (Dz. U. z 2022 r., poz. 2630).

## 3. Opis pomiarów

Metodologia pomiarowa      Pomiary w oparciu o Rozporządzenie Ministra Klimatu z dnia 17 lutego 2020 r. w sprawie sposobów sprawdzania dotrzymania dopuszczalnych poziomów pól elektromagnetycznych w środowisku (Dz.U. 2022 poz. 2630).

„Bez pisemnej zgody Laboratorium niniejsze sprawozdanie nie może być powielane inaczej, jak tylko w całości. Ponadto wyniki dotyczą tylko badanych obiektów przywołanych w niniejszym sprawozdaniu z badań”  
30/10/OŚ/2024– P4-W

Cel badań	Sprawdzenie dotrzymania dopuszczalnych poziomów pól elektromagnetycznych w środowisku.
Opis zestawu pomiarowego	Miernik Narda NBM 520 nr D-1232 - 30/WL, Sonda EF9091 nr A-0078 - 31/WL, o zakresie pomiarowym 0,7 V/m 300V/m pracująca w paśmie 80 MHz – 90 GHz, świadectwo wydane przez Laboratorium Wzorców i Metrologii Pola Elektromagnetycznego, Instytut Telekomunikacji, Teleinformatyki i Akustyki Politechniki Wrocławskiej. Świadectwo wzorcowania LWIMP/W/264/23 ważne do 27.06.2025r. Miernik Narda NBM 520, Sonda EF 9091 pracująca w zakresie temperatury -10°C - +50°C oraz wilgotności 5% - 95%. Niepewność rozszerzona 54,8% przy poziomie ufności 95% z uwzględnieniem współczynnika rozszerzenia k=2.
Wypożyczenie pomocnicze	Termohigrometr Termik+S nr 1330823 - WL/51. Sprawdzany okresowo. Dalmierz laserowy BOSCH Professional GLM 40 nr 328411728 - WL/59. Sprawdzany okresowo. GPS Garmin 65 nr 6QA008956 - WL/55. Sprawdzany okresowo w punktach osnowy geodezyjnej, zgodnie z procedurą laboratorium PZ-6.5 sprawdzanie wewnętrzne WL.
Procedura doboru pionów pomiarowych	Laboratorium przed przystąpieniem do pomiarów wykonało obliczenia rozkładu pól elektromagnetycznych pochodzących od badanej instalacji (z wykorzystaniem superpozycji charakterystyk propagacyjnych od producenta anten) dla zastosowanych anten z uwzględnieniem topografii terenu, aktualnej zabudowy usługowo-mieszkaniowej oraz parametrów pracy urządzeń i anten otrzymanych od zleceniodawcy), przyjęło strategię pomiarową doboru pionów pomiarowych w oparciu o wykonane obliczenia oraz sporządzony dokument Analiza Obszaru Pomiarowego.
Odległość, do której zostały wykonane pomiary	Pomiary zostały wykonane do odległości, dla której, na podstawie uprzednio przeprowadzonych obliczeń, stwierdzono w miejscach dostępnych dla ludności występowanie pól elektromagnetycznych o najwyższym poziomie, które pochodzą z badanej instalacji.
Pomiary zostały wykonane	<ol style="list-style-type: none"><li>1. w miejscach dostępnych dla ludności, w szczególności w tych miejscach, w których, na podstawie uprzednio przeprowadzonych obliczeń, stwierdzono występowanie w danych zakresach częstotliwości pól elektromagnetycznych o poziomach zbliżonych do poziomów dopuszczalnych, określonych w przepisach wydanych na podstawie art. 122 ust. 1 ustawy z dnia 27 kwietnia 2001 r. – Prawo ochrony środowiska.</li><li>2. na obszarze pomiarowym, dla którego, na podstawie uprzednio przeprowadzonych obliczeń stwierdzono w miejscach dostępnych dla ludności występowanie pól elektromagnetycznych o najwyższym poziomie, które pochodzą z badanej instalacji zgodnie z wymaganiami pkt 5 ppkt 2 oraz pkt 13 ppkt 1 Rozporządzenia Ministra Klimatu z dnia 17 lutego 2020 r. w sprawie sposobów sprawdzania dotrzymania dopuszczalnych poziomów pól elektromagnetycznych w środowisku (Dz.U. 2022 poz. 2630). Wyniki obliczeń nie uwzględniały parametrów pracy instalacji innych operatorów występujących na obiekcie bądź w obszarze pomiarowym.</li><li>3. na głównych i pomocniczych kierunkach pomiarowych, na kierunkach zbliżonych do azymutów anten oraz w dodatkowych pionach pomiarowych zgodnie z wymaganiami pkt 13, 14 i 19 Rozporządzenia Ministra Klimatu z dnia 17 lutego 2020 r. (Dz.U. 2022 poz. 2630).</li><li>4. miejsca niedostępne podczas wykonywania pomiarów wskazane zostały w pkt 6 (tabeli wyniki pomiarów)</li><li>5. w dodatkowych pionach pomiarowych w lokalach oraz na balkonach</li></ol>

„Bez pisemnej zgody Laboratorium niniejsze sprawozdanie nie może być powielane inaczej, jak tylko w całości. Ponadto wyniki dotyczą tylko badanych obiektów przywołanych w niniejszym sprawozdaniu z badań”

30/10/OŚ/2024– P4-W

i tarasach, na których mogą przebywać ludzie, po poinformowaniu o planowanych pomiarach z minimum 3-dniowym wyprzedzeniem i po umożliwieniu dostępu do lokalu, balkonu lub tarasu przez jego dysponenta lub bez zachowania terminu wskazanego w pierwszej części zdania za zgodą dysponenta przestrzeni pomiarowej.

Dobór dodatkowych pionów pomiarowych w lokalach oraz na balkonach i tarasach

Dodatkowe pionki pomiarowe w lokalach, na balkonach i tarasach zostały wybrane zgodnie z procedurą laboratorium nr PP 7.3/7.4/7.5-11 drogą metod obliczeniowych, z uwzględnieniem: rodzaju badanej instalacji (w tym parametrów technicznych instalacji), lokalizacji badanej instalacji, ukształtowania terenu wokół badanej instalacji. Na podstawie obliczeń nie stwierdzono w lokalach, na balkonach i tarasach wartości nie mniejszych niż poziomów dopuszczalnych określonych w przepisach wydanych na podstawie art. 122 ust. 1 ustawy z dnia 27 kwietnia 2001 r. – Prawo ochrony środowiska.

Sposób powiadamiania dysponentów

Zgodnie z pkt 14 Rozporządzenia Ministra Klimatu z dnia 17 lutego 2020 r. w sprawie sposobów sprawdzania dotrzymania dopuszczalnych poziomów pól elektromagnetycznych w środowisku (Dz.U. 2022 poz. 2630). Informacji dokonuje się poprzez rządowy portal internetowy SI2PEM (<https://si2pem.gov.pl>) lub zawiadomienie spółdzielni mieszkaniowej, zarządcy nieruchomości, zarządu wspólnoty, umieszczenie informacji o planowanych pomiarach na tablicach ogłoszeń w klatkach schodowych bloków lub na drzwiach wejściowych, przekazanie zawiadomienia do administracji lub recepcji obiektu, pozostawienie informacji w skrzynkach pocztowych itp. lub przekazanie osobiste.

Warunki pracy urządzeń nadawczych

Tryb pracy eksploatacyjny.

#### 4. Zróżnicowanie dopuszczalne poziomy pól elektromagnetycznych.

Zakresy znajdują się w Dzienniku Ustaw z dnia 17 grudnia 2019 r. przedstawione są w tabeli nr 2 (Dz. U. z 2019r. poz. 2448).

Parametr fizyczny	Składowa elektryczna E (V/m)	Składowa magnetyczna H (A/m)	Gęstość mocy S (W/m <sup>2</sup> )
Zakres Częstotliwości pola elektromagnetycznego			
od 400 MHz do 2000 MHz	$1,375 \times f^{0,5}$	$0,0037 \times f^{0,5}$	$f / 200$
od 2 GHz do 300 GHz	61	0,16	10

### 5. Charakterystyka źródeł PEM.

Zgodnie z informacją otrzymaną od Klienta pomiary zostały wykonane przy ustawieniach pochylenia anten zgodnych z pkt. 13, ppkt 2 Rozporządzenia Ministra Klimatu z dnia 17 lutego 2020 roku.

Tabela 1. Anteny sektorowe - dane otrzymane od klienta

Charakterystyka promieniowania		kierunkowa															
Rzeczywisty czas pracy [h/dobę]		24															
Rodzaj wytwarzanego pola		stacjonarne															
Lp	Wyszczególnienie	sektor 1				sektor 2				sektor 3							
		Nadajnik stacji bazowej:															
1	Typ / Producent	RBS / SRAN Ericsson															
2	Częstotliwość (pasmo) MHz	2600	800	2100	1800	900	2600	800	2100	1800	900	2600	800	2100	1800	900	
3	Maksymalna moc nadawana na sektor [dBm]	52,04	49,03	53,01	53,01	47,78	52,04	49,03	53,01	53,01	47,78	52,04	49,03	53,01	53,01	47,78	
II		Obciążenie:															
1	Typ anteny	Huawei ATR4518R6		Huawei ATR4518R6			Huawei ATR4518R6			Huawei ATR4518R6			Huawei ATR4518R6		Huawei ATR4518R6		
2	Producent anteny	Huawei		Huawei			Huawei			Huawei			Huawei		Huawei		
3	Nazwa anteny	11_H V	11_H V	12_GH LNT	12_GH LNT	12_GH LNT	21_H V	21_H V	22_GH LNT	22_GH LNT	22_GH LNT	31_H V	31_H V	32_GH LNT	32_GH LNT	32_GH LNT	
4	Ilość anten	1		1			1			1			1		1		
5	Azymut	90				210						330					
6	Zakres kątów pochylenia anten [°]	0,00-10,00				0,00-10,00						0,00-10,00					
7	Wysokość zainst. n.p.t. [m]	53,00				53,00						53,00					
8	EIRP [W]	13289		23717			13289			23717			13289		23717		

Tabela 2. Anteny radioliniowe- dane otrzymane od klienta

Charakterystyka promieniowania				kierunkowa			
Rzeczywisty czas pracy [h/dobę]				24			
Rodzaj wytwarzanego pola				stacjonarne			
Lp	Linia radiowa			Antena			
	typ/producent	częstotliwość pracy [GHz]	moc wyjściowa [dBm]	typ/producent	średnica anteny [m]	azymut [°]	wysokość zainstal. [m]
1	MINI-LINK/ERICSSON	80/23	21/24	ANT2/2 B 0.6 23/80 HP/HP/ericsson	0,6	128	50,00

### 6. Wyniki pomiarów.

Wyniki pomiarów pól elektromagnetycznych dla celów ochrony środowiska przedstawia poniższa tabela. Piony pomiarowe zostały przedstawione w zał. 2.

Nr PP	Pole-E [V/m]	Pole-E +U [V/m]	Pole-H [A/m]	Pole-H +U [A/m]	Wys. pomiaru [m]	Opis pionu	Uwagi	WM <sub>E</sub>	WM <sub>H</sub>
1	<0,8*	1,24	0,002	0,003	0,3-2,0	51°19'16.6"N 21°04'17.1"E	otoczenie stacji bazowej - wzdłuż gł. osi promieniowania - GKP	0,044	0,045
2	0,8	1,24	0,002	0,003	0,3-2,0	51°19'14.8"N 21°04'16.7"E	otoczenie stacji bazowej - wzdłuż gł. osi promieniowania - GKP	0,044	0,045
3	<0,8*	1,24	0,002	0,003	0,3-2,0	51°19'12.1"N 21°04'21.5"E	otoczenie stacji bazowej - wzdłuż gł. osi promieniowania - GKP	0,044	0,045
4	<0,8*	1,24	0,002	0,003	0,3-2,0	51°19'15.4"N 21°04'23.4"E	otoczenie stacji bazowej - wzdłuż gł. osi promieniowania - GKP	0,044	0,045
5	<0,8*	1,24	0,002	0,003	0,3-2,0	51°19'17.2"N 21°04'28.1"E	otoczenie stacji bazowej - wzdłuż gł. osi promieniowania - GKP	0,044	0,045

„Bez pisemnej zgody Laboratorium niniejsze sprawozdanie nie może być powielane inaczej, jak tylko w całości. Ponadto wyniki dotyczą tylko badanych obiektów przywołanych w niniejszym sprawozdaniu z badań”  
30/10/OŚ/2024- P4-W

Nr PP	Pole-E [V/m]	Pole-E,+U [V/m]	Pole-H [A/m]	Pole-H +U [A/m]	Wys. pomiaru [m]	Opis pionu	Uwagi	WM <sub>E</sub>	WM <sub>H</sub>
6	1,2	1,86	0,003	0,005	0,3-2,0	51°19'16.9"N 21°04'34.5"E	otoczenie stacji bazowej - wzdłuż gł. osi promieniowania - GKP	0,066	0,067
7	<0,8*	1,24	0,002	0,003	0,3-2,0	51°19'16.4"N 21°04'41.5"E	otoczenie stacji bazowej - wzdłuż gł. osi promieniowania - GKP	0,044	0,045
8	<0,8*	1,24	0,002	0,003	0,3-2,0	51°19'19.3"N 21°04'11.0"E	otoczenie stacji bazowej - wzdłuż gł. osi promieniowania - GKP	0,044	0,045
9	1,1	1,70	0,003	0,005	0,3-2,0	51°19'23.9"N 21°04'08.1"E	otoczenie stacji bazowej - wzdłuż gł. osi promieniowania - GKP	0,061	0,062
10	0,9	1,39	0,002	0,004	0,3-2,0	51°19'27.7"N 21°04'03.9"E	otoczenie stacji bazowej - wzdłuż gł. osi promieniowania - GKP	0,050	0,051
11	0,8	1,24	0,002	0,003	0,3-2,0	51°19'31.6"N 21°04'00.7"E	otoczenie stacji bazowej - wzdłuż gł. osi promieniowania - GKP	0,044	0,045
12	<0,8*	1,24	0,002	0,003	0,3-2,0	51°19'35.4"N 21°03'56.9"E	otoczenie stacji bazowej - wzdłuż gł. osi promieniowania - GKP	0,044	0,045
13	0,8	1,24	0,002	0,003	0,3-2,0	51°19'14.1"N 21°04'12.1"E	otoczenie stacji bazowej - wzdłuż gł. osi promieniowania - GKP	0,044	0,045
14	<0,8*	1,24	0,002	0,003	0,3-2,0	51°19'10.0"N 21°04'10.5"E	otoczenie stacji bazowej - wzdłuż gł. osi promieniowania - GKP	0,044	0,045
15	<0,8*	1,24	0,002	0,003	0,3-2,0	51°19'06.3"N 21°04'06.9"E	otoczenie stacji bazowej - wzdłuż gł. osi promieniowania - GKP	0,044	0,045
16	<0,8*	1,24	0,002	0,003	0,3-2,0	51°19'01.5"N 21°04'02.4"E	otoczenie stacji bazowej - wzdłuż gł. osi promieniowania - GKP	0,044	0,045
17	<0,8*	1,24	0,002	0,003	0,3-2,0	51°18'59.9"N 21°04'01.2"E	otoczenie stacji bazowej - wzdłuż gł. osi promieniowania - GKP	0,044	0,045
18	0,8	1,24	0,002	0,003	0,3-2,0	51°18'55.5"N 21°03'59.4"E	otoczenie stacji bazowej - wzdłuż gł. osi promieniowania - GKP	0,044	0,045
A	<0,8*	1,24	0,002	0,003	0,3-2,0	51°19'29.6"N 21°04'04.6"E	Wałewskiej 5, pomiar przy otworze okiennym, przed budynkiem -DPP	0,044	0,045
B	0,8	1,24	0,002	0,003	0,3-2,0	51°19'32.4"N 21°03'58.4"E	Wałewskiej 18, pomiar przy otworze drzwiowym wejściowym, przed budynkiem -DPP	0,044	0,045

Wynik pomiaru pole - E [V/m] - maksymalna wartość chwilowa zmierzona w danym pionie pomiarowym (uśredniona na podstawie punktu 11 załącznika do Rozporządzenia Ministra Klimatu z dnia 17 lutego 2020 r. w sprawie sposobów sprawdzania dotrzymania dopuszczalnych poziomów pól elektromagnetycznych w środowisku (Dz.U. 2022 poz. 2630)). Zgodnie z pkt. 7 załącznika do Rozporządzenia Ministra Klimatu z dnia 17 lutego 2020 r. w sprawie sposobów sprawdzania dotrzymania dopuszczalnych poziomów pól elektromagnetycznych w środowisku (Dz.U. 2022 poz. 2630) nie stosuje się poprawek pomiarowych.

Przyjęto najniższą dopuszczalną wartość składowej elektrycznej pola dla objętego pomiarami zakresu częstotliwości  $\min(ME_{gr}) = 28 \text{ V/m}$  oraz składowej magnetycznej  $\min(MH_{gr}) = 0,073 \text{ A/m}$ .

\* - wartość zmierzona poniżej zakresu akredytacji. Do obliczeń przyjęto wartość zgodną z dolną granicą akredytowanego zakresu pomiarowego metody.

GKP - główne kierunki pomiarowe

PKP - pomocnicze kierunki pomiarowe

DPP - dodatkowe punkty pomiarowe

PP - pion pomiarowy

U - niepewność pomiarowa rozszerzona, przy poziomie ufności 95%, z uwzględnieniem współczynnika rozszerzenia  $k=2$

WM<sub>E</sub> - wartość wskaźnikowa poziomu emisji pól elektromagnetycznych dla miejsc dostępnych dla ludności dla składowej elektrycznej pola

WM<sub>H</sub> - wartość wskaźnikowa poziomu emisji pól elektromagnetycznych dla miejsc dostępnych dla ludności dla składowej magnetycznej pola

## 7. Stwierdzenie zgodności

Na podstawie wytycznych podanych w Rozporządzeniu Ministra Zdrowia z dnia 17 grudnia 2019 r. w sprawie dopuszczalnych poziomów pól elektromagnetycznych w środowisku (Dz.U. 2019 poz. 2448) oraz sposobów sprawdzania dotrzymania tych poziomów zgodnie z Rozporządzeniem Ministra Klimatu z dnia 17 lutego 2020 r. w sprawie sposobów sprawdzania dotrzymania dopuszczalnych poziomów pól elektromagnetycznych w środowisku (Dz.U. 2022 poz. 2630), dotyczących źródła wymagań, które muszą być spełnione, w oparciu o zasadę

„Bez pisemnej zgody Laboratorium niniejsze sprawozdanie nie może być powielane inaczej, jak tylko w całości. Ponadto wyniki dotyczą tylko badanych obiektów przywołanych w niniejszym sprawozdaniu z badań”

30/10/OŚ/2024- P4-W

Strona 7 z 10

podejmowania decyzji zgodną z pkt. 26 Rozporządzenia Ministra Klimatu z dnia 17 lutego 2020 r. (Dz.U. 2022 poz. 2630), na podstawie wyników pomiarów pól elektromagnetycznych wykonanych w dniu 10.10.2024 stwierdzono, że wszystkie wyniki przeprowadzonych pomiarów w danym obszarze pomiarowym oraz wyznaczone na tej podstawie wskaźniki WME oraz WMH są mniejsze od wartości dopuszczalnych – zgodnie z przepisami wydanymi na podstawie art. 122 ust. 1 ustawy z dnia 27 kwietnia 2001 r. – Prawo ochrony środowiska – załącznikiem do Rozporządzenia Ministra Klimatu i Środowiska z dnia 17 lutego 2020 r. w sprawie sposobów sprawdzania dotrzymywania dopuszczalnych poziomów pól elektromagnetycznych w środowisku (Dz.U. 2022 poz. 2630, pkt 26).

## 8. Oświadczenie.

Wyniki badania odnoszą się wyłącznie do badanego obiektu.

Bez pisemnej zgody sprawozdanie nie może być powielane inaczej, jak tylko w całości.

Uwagi i zastrzeżenia przyjmowane są w formie pisemnej.

## 9. Spis załączników.

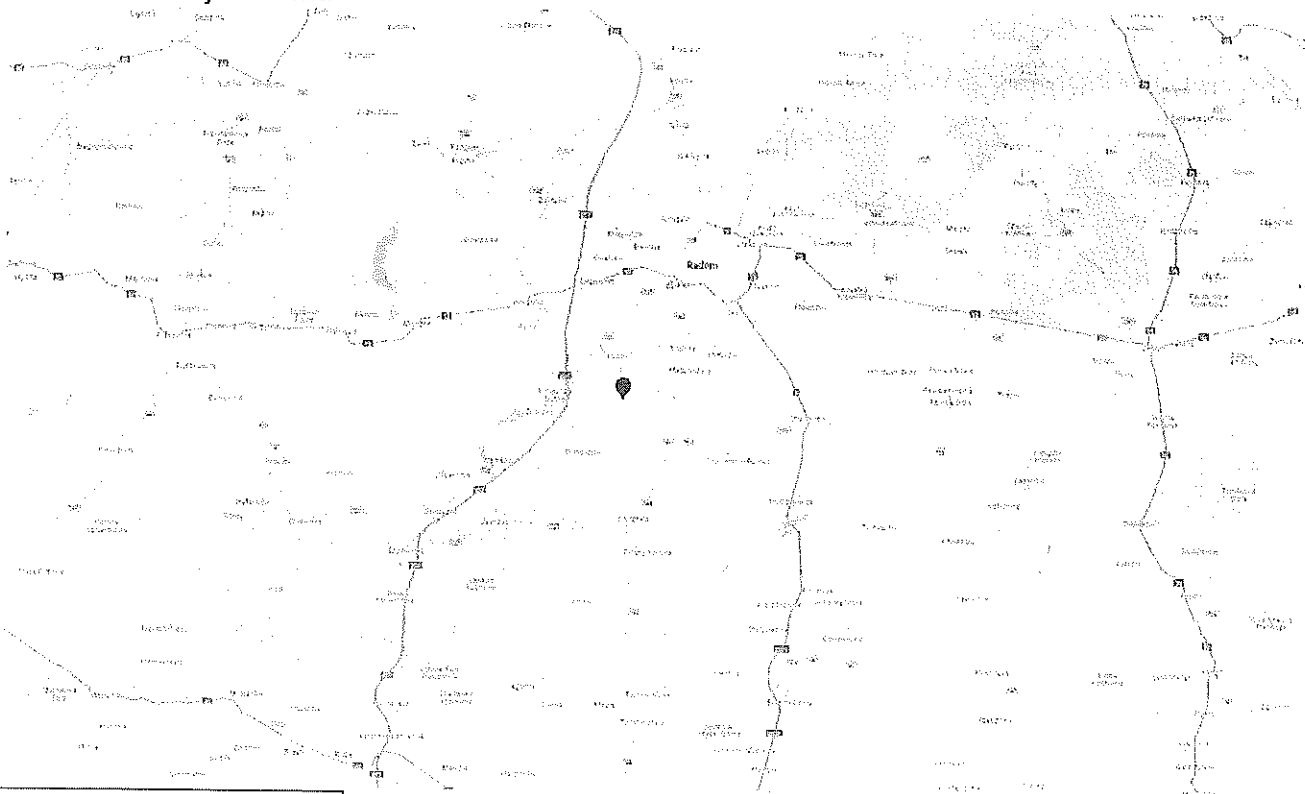
Załącznik 1. Lokalizacja obiektu.

Załącznik 2. Widok pionów pomiarowych

Załącznik 3. Załączniki graficzne

**Koniec sprawozdania**

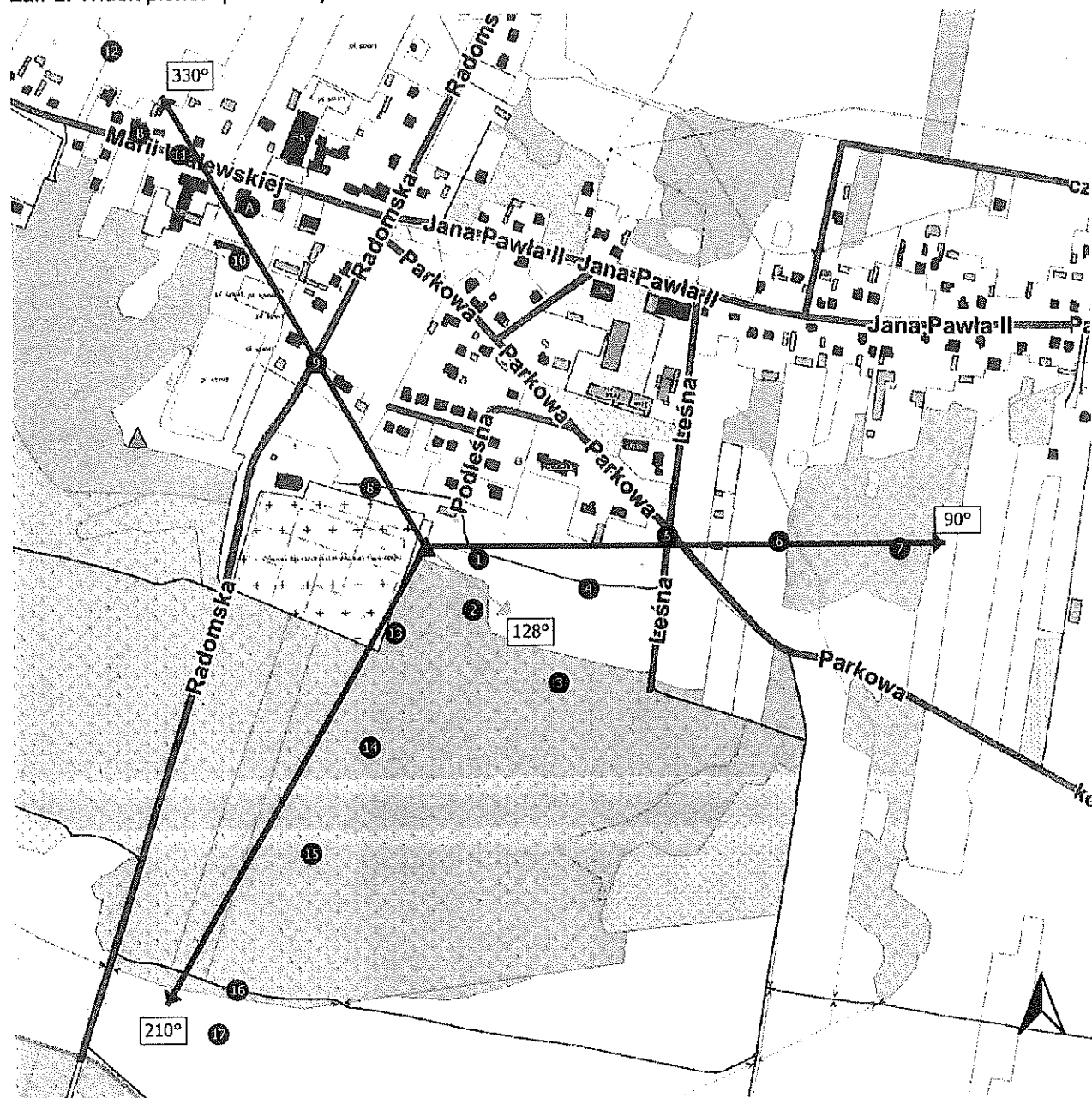
### Załącznik 1. Lokalizacja obiektu



Współrzędne geograficzne	
długość:	21°04'14.07"E
szerokość:	51°19'17.12"N



Zař. 2. Widok pionów pomiarowych

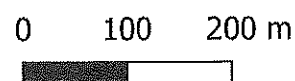
**LEGENDA:**

- pion pomiarowy
- ▲ inna instalacja radiokomunikacyjna
- ▲ instalacja radiokomunikacyjna dla której wykonano pomiar
- antena sektorowa
- antena radioliniowa
- ▨ brak dostępu

Pomiary wykonano do odległości:

- dla az. 90° - 640 metrów
- dla az. 210° - 680 metrów
- dla az. 330° - 610 metrów

Skala: 1:7000



„Bez pisemnej zgody Laboratorium niniejsze sprawozdanie nie może być powielane inaczej, jak tylko w całości. Ponadto wyniki dotyczą tylko badanych obiektów przywołanych w niniejszym sprawozdaniu z badań”

30/10/OŚ/2024-P4-W

## Załącznik 3. Załączniki graficzne.

