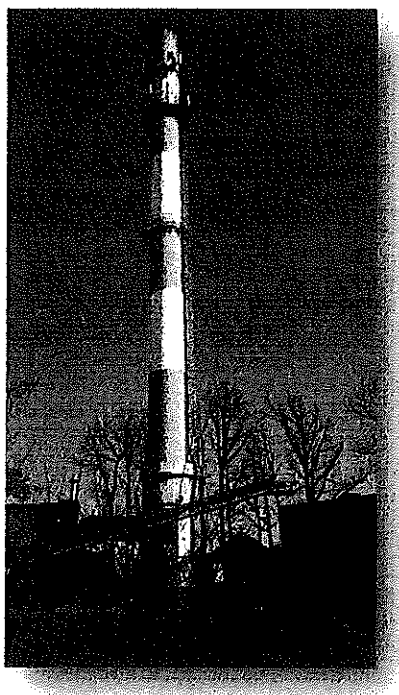



 EMVc <small>LABORATORIUM BADAWCZE PEM</small>	
Laboratorium EMVO Sp. J. Urbański, Pawełak ul. Jasna 1 00-013 Warszawa	 PCA <small>POLSKIE CENTRUM AKKREDYTACJI</small> <small>BADANIA</small>
tel. +48 22 780 29 64 e-mail: laboratorium@emvo.pl	AB 1630

Sprawozdanie z pomiarów pól elektromagnetycznych - środowisko
nr 8/04/OŚ/2025- P4-W



Nr i nazwa stacji	RAD3309B	
Adres	Pionki, Przemysłowa 5, pow. radomski, woj. mazowieckie	
Opracowanie		Specjalista ds. opracowań
Autoryzacja		Kierownik Laboratorium
Podpis	Signature Not Verified Dokument podpisany przez EMVO Data: 2025.04.04 08:38:51 CEST	 boratorium
Data	2025-04-03	

„Bez pisemnej zgody Laboratorium niniejsze sprawozdanie nie może być powielane inaczej, jak tylko w całości. Ponadto wyniki dotyczą tylko badanych obiektów przywołanych w niniejszym sprawozdaniu z badań”
 8/04/OŚ/2025- P4-W

Spis treści

1. Informacje ogólne.....	3
2. Podstawa prawna:	3
3. Opis pomiarów	3
4. Zróżnicowanie dopuszczalne poziomy pól elektromagnetycznych.	5
5. Charakterystyka źródeł PEM.	6
6. Wyniki pomiarów.....	6
7. Stwierdzenie zgodności	7
8. Oświadczenie.	8
9. Spis załączników.	9

1. Informacje ogólne.

Zleceniodawca – podmiot udzielający informacje	P4 sp. z o.o., ul. Wynałazek 1, 02-677 Warszawa
Istotne informacje dostarczone przez klienta	komplet informacji niezbędnych do wykonania pomiarów i opracowania sprawozdania
Dane otrzymane od klienta mogące mieć wpływ na ważność wyników	Dane anten sektorowych, dane anten radioliniowych, parametry pracy instalacji, ustawienie pochylenia anten
Prowadzący instalację	P4 sp. z o.o., ul. Wynałazek 1, 02-677 Warszawa
Lokalizacja obiektu	Pionki, Przemysłowa 5, pow. radomski, woj. mazowieckie
Miejsce instalacji anten	Komin
Miejsce instalacji urządzeń	outdoor
Osoby wykonujące pomiar	
Data wykonania pomiaru	03.04.2025
Temperatura na początku pomiaru [°C]	15,0
Temperatura na koniec pomiaru [°C]	17,0
Warunki atmosferyczne	Brak opadów
Wilgotność na początku pomiaru [%]	59,0
Wilgotność na koniec pomiaru [%]	57,0
Godzina na początku pomiaru	11:40
Godzina na koniec pomiaru	13:30
Inne źródła pól elektromagnetycznych oznaczone na załączniku graficznym	Występują
Parametry pracy instalacji	Tryb eksploatacyjny

2. Podstawa prawna.

2.1 Normy i rozporządzenia:

- Ustawa z dnia 27 kwietnia 2001 r. Prawo Ochrony Środowiska (Dz.U. 2024 r. poz. 54),
- Rozporządzenia Ministra Zdrowia z dnia 17 grudnia 2019 r. w sprawie dopuszczalnych poziomów pól elektromagnetycznych w środowisku (Dz. U. z 2019 r., poz. 2448),
- Rozporządzenie Ministra Klimatu z dnia 17.02.2020 r. w sprawie sposobów sprawdzania dotrzymania dopuszczalnych poziomów pól elektromagnetycznych w środowisku (Dz. U. z 2022 r., poz. 2630).

3. Opis pomiarów

Metodologia pomiarowa	Pomiary w oparciu o Rozporządzenie Ministra Klimatu z dnia 17 lutego 2020 r. w sprawie sposobów sprawdzania dotrzymania dopuszczalnych poziomów pól elektromagnetycznych w środowisku (Dz.U. 2022 poz. 2630).
-----------------------	---

„Bez pisemnej zgody Laboratorium niniejsze sprawozdanie nie może być powielane inaczej, jak tylko w całości. Ponadto wyniki dotyczą tylko badanych obiektów przywołanych w niniejszym sprawozdaniu z badań”

Cel badań	Sprawdzenie dotrzymania dopuszczalnych poziomów pól elektromagnetycznych w środowisku.
Opis zestawu pomiarowego	Miernik Narda NBM 550 nr F-0303 - 01/WL, Sonda EF6092 nr A-0061 - 02WL, o zakresie pomiarowym 0,7 V/m –300V/m pracująca w paśmie 0,1 – 90 GHz, świadectwo wydane przez Laboratorium Wzorców i Metrologii Pola Elektromagnetycznego, Instytut Telekomunikacji, Teleinformatyki i Akustyki Politechniki Wrocławskiej. Świadectwo wzorcowania LWIMP/W/203/24 ważne do 06.06.2026 Miernik Narda NBM 550, Sonda EF-6092 pracująca w zakresie temperatury -10°C - +50°C oraz wilgotności 5% - 95%. Niepewność rozszerzona wynosi 59,2% przy poziomie ufności 95% z uwzględnieniem współczynnika rozszerzenia k=2.
Wyposażenie pomocnicze	Termohigrometr BESTONE nr BE807 EF1222013 - WL/07. Sprawdzany okresowo. Dalmierz laserowy BOSCH Professional GLM 40 nr 328411710 - WL/60. Sprawdzany okresowo. GPS Garmin 65 nr 6QA008957 - WL/54. Sprawdzany okresowo w punktach osnowy geodezyjnej, zgodnie z procedurą laboratorium PZ-6.5 sprawdzanie wewnętrzne WL.
Procedura doboru pionów pomiarowych	Laboratorium przed przystąpieniem do pomiarów wykonało obliczenia rozkładu pól elektromagnetycznych pochodzących od badanej instalacji (z wykorzystaniem superpozycji charakterystyk propagacyjnych od producenta anten) dla zastosowanych anten z uwzględnieniem topografii terenu, aktualnej zabudowy usługowo-mieszkaniowej oraz parametrów pracy urządzeń i anten otrzymanych od zleceniodawcy), przyjęło strategię pomiarową doboru pionów pomiarowych w oparciu o wykonane obliczenia oraz sporządzony dokument Analiza Obszaru Pomiarowego.
Odległość, do której zostały wykonane pomiary	Pomiary, zostały wykonane do odległości, dla której, na podstawie uprzednio przeprowadzonych obliczeń, stwierdzono w miejscach dostępnych dla ludności występowanie pól elektromagnetycznych o najwyższym poziomie, które pochodzą z badanej instalacji.
Pomiary zostały wykonane	<ol style="list-style-type: none"> 1. w miejscach dostępnych dla ludności, w szczególności w tych miejscach, w których, na podstawie uprzednio przeprowadzonych obliczeń, stwierdzono występowanie w danych zakresach częstotliwości pól elektromagnetycznych o poziomach zbliżonych do poziomów dopuszczalnych, określonych w przepisach wydanych na podstawie art. 122 ust. 1 ustawy z dnia 27 kwietnia 2001 r. – Prawo ochrony środowiska. 2. na obszarze pomiarowym, dla którego, na podstawie uprzednio przeprowadzonych obliczeń stwierdzono w miejscach dostępnych dla ludności występowanie pól elektromagnetycznych o najwyższym poziomie, które pochodzą z badanej instalacji zgodnie z wymaganiami pkt 5 ppkt 2 oraz pkt 13 ppkt 1 Rozporządzenia Ministra Klimatu z dnia 17 lutego 2020 r. w sprawie sposobów sprawdzania dotrzymania dopuszczalnych poziomów pól elektromagnetycznych w środowisku (Dz.U. 2022 poz. 2630). Wyniki obliczeń nie uwzględniały parametrów pracy instalacji innych operatorów występujących na obiekcie bądź w obszarze pomiarowym. 3. na głównych i pomocniczych kierunkach pomiarowych, na kierunkach zbliżonych do azymutów anten oraz w dodatkowych pionach pomiarowych zgodnie z wymaganiami pkt 13, 14 i 19 Rozporządzenia Ministra Klimatu z dnia 17 lutego 2020 r. (Dz.U. 2022 poz. 2630). 4. miejsca niedostępne podczas wykonywania pomiarów wskazane zostały w pkt 6 (tabeli wyniki pomiarów) 5. w dodatkowych pionach pomiarowych w lokalach oraz na balkonach i tarasach, na których mogą przebywać ludzie, po poinformowaniu

„Bez pisemnej zgody Laboratorium niniejsze sprawozdanie nie może być powielane inaczej, jak tylko w całości. Ponadto wyniki dotyczą tylko badanych obiektów przywołanych w niniejszym sprawozdaniu z badań”

8/04/OŚ/2025- P4-W

o planowanych pomiarach z minimum 3-dniowym wyprzedzeniem i po umożliwieniu dostępu do lokalu, balkonu lub tarasu przez jego dysponenta lub bez zachowania terminu wskazanego w pierwszej części zdania za zgodą dysponenta przestrzeni pomiarowej.

Dobór dodatkowych pionów pomiarowych w lokalach oraz na balkonach i tarasach

Dodatkowe pionki pomiarowe w lokalach, na balkonach i tarasach zostały wybrane zgodnie z procedurą laboratorium nr PP 7.3/7.4/7.5-11 drogą metod obliczeniowych, z uwzględnieniem: rodzaju badanej instalacji (w tym parametrów technicznych instalacji), lokalizacji badanej instalacji, ukształtowania terenu wokół badanej instalacji. Na podstawie obliczeń nie stwierdzono w lokalach, na balkonach i tarasach wartości nie mniejszych niż poziomów dopuszczalnych określonych w przepisach wydanych na podstawie art. 122 ust. 1 ustawy z dnia 27 kwietnia 2001 r. – Prawo ochrony środowiska.

Sposób powiadamiania dysponentów

Zgodnie z pkt 14 Rozporządzenia Ministra Klimatu z dnia 17 lutego 2020 r. w sprawie sposobów sprawdzania dotrzymania dopuszczalnych poziomów pól elektromagnetycznych w środowisku (Dz.U. 2022 poz. 2630). Informacji dokonuje się poprzez rządowy portal internetowy SI2PEM (<https://si2pem.gov.pl>) lub zawiadomienie spółdzielni mieszkaniowej, zarządcy nieruchomości, zarządu wspólnoty, umieszczenie informacji o planowanych pomiarach na tablicach ogłoszeń w klatkach schodowych bloków lub na drzwiach wejściowych, przekazanie zawiadomienia do administracji lub recepcji obiektu, pozostawienie informacji w skrynkach pocztowych itp. lub przekazanie osobiste.

Warunki pracy urządzeń nadawczych

Tryb pracy eksploatacyjny.

4. Zróżnicowanie dopuszczalne poziomy pól elektromagnetycznych.

Zakresy znajdują się w Dzienniku Ustaw z dnia 17 grudnia 2019 r. przedstawione są w tabeli nr 2 (Dz. U. z 2019r. poz. 2448).

Parametr fizyczny	Składowa elektryczna E (V/m)	Składowa magnetyczna H (A/m)	Gęstość mocy S (W/m ²)
Zakres Częstotliwości pola elektromagnetycznego			
od 400 MHz do 2000 MHz	$1,375 \times f^{0,5}$	$0,0037 \times f^{0,5}$	$f / 200$
od 2 GHz do 300 GHz	61	0,16	10

5. Charakterystyka źródeł PEM.

Zgodnie z informacją otrzymaną od Klienta pomiary zostały wykonane przy ustawieniach pochylenia anten zgodnych z pkt. 13, ppkt 2 Rozporządzenia Ministra Klimatu z dnia 17 lutego 2020 roku.

Tabela 1. Anteny sektorowe - dane otrzymane od klienta

Charakterystyka promieniowania		kierunkowa										
Rzeczywisty czas pracy [h/dobę]		24										
Rodzaj wytwarzanego pola		stacjonarne										
Lp	Wyszczególnienie	sektor 1			sektor 2			sektor 3			sektor 4	
I												
Nadajnik stacji bazowej:												
1	Typ / Producent	RBS / SRAN Ericsson										
2	Częstotliwość (pasmo) MHz	2600	2100	1800	900	800	900	800	2600	2100	1800	
3	Maksymalna moc nadawana na sektor [dBm]	52,04	53,01	53,01	47,78	49,03	47,78	49,03	52,04	53,01	53,01	
II												
Obciążenie:												
1	Typ anteny	Huawei AMB4520R9			Huawei AMB4519R0			Huawei AMB4519R0			Huawei AMB4520R9	
2	Producent anteny	Huawei			Huawei			Huawei			Huawei	
3	Nazwa anteny	12_HLN	12_HLN	12_HLN	11_GTV	11_GTV	11_GTV	11_GTV	12_HLN	12_HLN	12_HLN	
4	Ilość anten	1			1			1			1	
5	Azymut	8			10			70			72	
6	Zakres kątów pochylenia anten [°]	2,00-12,00			0,00-10,00			0,00-10,00			2,00-12,00	
7	Wysokość zainst. n.p.t. [m]	69,00			69,00			69,00			69,00	
8	EIRP [W]	44806			8819			8819			44806	

Charakterystyka promieniowania		kierunkowa										
Rzeczywisty czas pracy [h/dobę]		24										
Rodzaj wytwarzanego pola		stacjonarne										
Lp	Wyszczególnienie	sektor 5										
I												
Nadajnik stacji bazowej:												
1	Typ / Producent	RBS / SRAN Ericsson										
2	Częstotliwość (pasmo) MHz	900	2600	800	2100	1800	2100	1800	900	2600	800	
3	Maksymalna moc nadawana na sektor [dBm]	47,78	52,04	49,03	50	50	50	50	47,78	52,04	49,03	
II												
Obciążenie:												
1	Typ anteny	Huawei A79451700			Huawei ATR4518R11			Huawei A19451902			Huawei A19451902	
2	Producent anteny	Huawei			Huawei			Huawei			Huawei	
3	Nazwa anteny	21_GT	24_HV	24_HV	22_L	22_L	23_HN	23_HN	21_GT	24_HV	24_HV	
4	Ilość anten	1			1			1			1	
5	Azymut	160										
6	Zakres kątów pochylenia anten [°]	0,00-10,00	0,00-10,00	0,00-10,00	0,00-6,00	0,00-6,00	0,00-6,00	0,00-6,00	0,00-10,00	0,00-10,00	0,00-10,00	
7	Wysokość zainst. n.p.t. [m]	69,00			69,00			69,30			69,30	
8	EIRP [W]	3259			14032			14859			14859	

Charakterystyka promieniowania		kierunkowa										
Rzeczywisty czas pracy [h/dobę]		24										
Rodzaj wytwarzanego pola		stacjonarne										
Lp	Wyszczególnienie	sektor 6										
I												
Nadajnik stacji bazowej:												
1	Typ / Producent	RBS / SRAN Ericsson										
2	Częstotliwość (pasmo) MHz	900	2600	800	2100	1800	2100	1800	900	2600	800	
3	Maksymalna moc nadawana na sektor [dBm]	47,78	52,04	49,03	50	50	50	50	47,78	52,04	49,03	
II												
Obciążenie:												
1	Typ anteny	Huawei A79451700			Huawei ATR4518R11			Huawei A19451902			Huawei A19451902	
2	Producent anteny	Huawei			Huawei			Huawei			Huawei	
3	Nazwa anteny	31_GT	34_HV	34_HV	32_L	32_L	33_HN	33_HN	31_GT	34_HV	34_HV	
4	Ilość anten	1			1			1			1	
5	Azymut	270										
6	Zakres kątów pochylenia anten [°]	0,00-10,00	0,00-10,00	0,00-10,00	0,00-6,00	0,00-6,00	0,00-6,00	0,00-6,00	0,00-10,00	0,00-10,00	0,00-10,00	
7	Wysokość zainst. n.p.t. [m]	69,00			69,00			69,30			69,30	
8	EIRP [W]	3259			14032			14859			14859	

„Bez pisemnej zgody Laboratorium niniejsze sprawozdanie nie może być powielane inaczej, jak tylko w całości. Ponadto wyniki dotyczą tylko badanych obiektów przywołanych w niniejszym sprawozdaniu z badań”

8/04/OŚ/2025- P4-W

Strona 6 z 11

Tabela 2. Anteny radioliniowe- dane otrzymane od klienta

Charakterystyka promieniowania				kierunkowa			
Rzeczywisty czas pracy [h/dobę]				24			
Rodzaj wytwarzanego pola				stacjonarne			
Lp	Linia radiowa			Antena			
	typ/producent	częstotliwość pracy [GHz]	moc wyjściowa [dBm]	typ/producent	średnica anteny [m]	azymut [°]	wysokość zainstal. [m]
1	OPTIX RTN/HUAWEI	80	19	VHLP1-80/Andrew	0,3	24	69,75
2	OPTIX RTN/HUAWEI	23	28	VHLPX2-23/Andrew	0,6	24	69,75
3	OPTIX RTN/HUAWEI	80	19	VHLP1-80/Andrew	0,3	36	69,75
4	OPTIX RTN/HUAWEI	80	18	A80S06/Huawei	0,6	73	69,70
5	MINI-LINK/ERICSSON	80/23	21/24	ANT2/2 B 0.6 23/80 HP/HP/Ericsson	0,6	206	69,70
6	OPTIX RTN/HUAWEI	80/23	18/25	A23S80S06/Huawei	0,6	281	69,70

6. Wyniki pomiarów.

Wyniki pomiarów pól elektromagnetycznych dla celów ochrony środowiska przedstawia poniższa tabela. Piony pomiarowe zostały przedstawione w zał. 2.

Nr PP	Pole-E [V/m]	Pole-E +U [V/m]	Pole-H [A/m]	Pole-H +U [A/m]	Wys. pomiaru [m]	Opis pionu	Uwagi	WM _E	WM _H
1	<0,8*	1,27	0,002	0,003	0,3-2,0	51°27'50.2"N 21°26'26.8"E	otoczenie stacji bazowej - wzdłuż gł. osi promieniowania - GKP	0,045	0,046
2	<0,8*	1,27	0,002	0,003	0,3-2,0	51°27'49.0"N 21°26'28.4"E	otoczenie stacji bazowej - wzdłuż gł. osi promieniowania - GKP	0,045	0,046
3	<0,8*	1,27	0,002	0,003	0,3-2,0	51°27'51.3"N 21°26'29.7"E	otoczenie stacji bazowej - wzdłuż gł. osi promieniowania - GKP	0,045	0,046
4	<0,8*	1,27	0,002	0,003	0,3-2,0	51°27'52.8"N 21°26'29.3"E	otoczenie stacji bazowej - wzdłuż gł. osi promieniowania - GKP	0,045	0,046
5	<0,8*	1,27	0,002	0,003	0,3-2,0	51°27'53.9"N 21°26'27.8"E	otoczenie stacji bazowej - wzdłuż gł. osi promieniowania - GKP	0,045	0,046
6	<0,8*	1,27	0,002	0,003	0,3-2,0	51°27'57.4"N 21°26'28.9"E	otoczenie stacji bazowej - wzdłuż gł. osi promieniowania - GKP	0,045	0,046
7	<0,8*	1,27	0,002	0,003	0,3-2,0	51°28'1.6"N 21°26'30.2"E	otoczenie stacji bazowej - wzdłuż gł. osi promieniowania - GKP	0,045	0,046
8	<0,8*	1,27	0,002	0,003	0,3-2,0	51°28'4.2"N 21°26'31.0"E	otoczenie stacji bazowej - wzdłuż gł. osi promieniowania - GKP	0,045	0,046
9	<0,8*	1,27	0,002	0,003	0,3-2,0	51°27'50.4"N 21°26'35.5"E	otoczenie stacji bazowej - wzdłuż gł. osi promieniowania - GKP	0,045	0,046
10	<0,8*	1,27	0,002	0,003	0,3-2,0	51°27'51.8"N 21°26'42.7"E	otoczenie stacji bazowej - wzdłuż gł. osi promieniowania - GKP	0,045	0,046
11	<0,8*	1,27	0,002	0,003	0,3-2,0	51°27'53.6"N 21°26'50.4"E	otoczenie stacji bazowej - wzdłuż gł. osi promieniowania - GKP	0,045	0,046
12	<0,8*	1,27	0,002	0,003	0,3-2,0	51°27'54.0"N 21°26'54.1"E	otoczenie stacji bazowej - wzdłuż gł. osi promieniowania - GKP	0,045	0,046
13	<0,8*	1,27	0,002	0,003	0,3-2,0	51°27'45.9"N 21°26'27.7"E	otoczenie stacji bazowej - wzdłuż gł. osi promieniowania - GKP	0,045	0,046
14	<0,8*	1,27	0,002	0,003	0,3-2,0	51°27'42.0"N 21°26'29.8"E	otoczenie stacji bazowej - wzdłuż gł. osi promieniowania - GKP	0,045	0,046
15	<0,8*	1,27	0,002	0,003	0,3-2,0	51°27'29.7"N 21°26'36.5"E	otoczenie stacji bazowej - wzdłuż gł. osi promieniowania - GKP	0,045	0,046
16	<0,8*	1,27	0,002	0,003	0,3-2,0	51°27'23.7"N 21°26'40.4"E	otoczenie stacji bazowej - wzdłuż gł. osi promieniowania - GKP	0,045	0,046
17	<0,8*	1,27	0,002	0,003	0,3-2,0	51°27'21.9"N 21°26'41.6"E	otoczenie stacji bazowej - wzdłuż gł. osi promieniowania - GKP	0,045	0,046
18	<0,8*	1,27	0,002	0,003	0,3-2,0	51°27'44.8"N 21°26'22.7"E	otoczenie stacji bazowej - wzdłuż gł. osi promieniowania - GKP	0,045	0,046
19	<0,8*	1,27	0,002	0,003	0,3-2,0	51°27'48.8"N 21°26'20.9"E	otoczenie stacji bazowej - wzdłuż gł. osi promieniowania - GKP	0,045	0,046
20	<0,8*	1,27	0,002	0,003	0,3-2,0	51°27'48.8"N 21°26'12.9"E	otoczenie stacji bazowej - wzdłuż gł. osi promieniowania - GKP	0,045	0,046

„Bez pisemnej zgody Laboratorium niniejsze sprawozdanie nie może być powielane inaczej, jak tylko w całości. Ponadto wyniki dotyczą tylko badanych obiektów przywołanych w niniejszym sprawozdaniu z badań”

8/04/OŚ/2025– P4-W

Strona 7 z 11

Nr PP	Pole-E [V/m]	Pole-E +U [V/m]	Pole-H [A/m]	Pole-H +U [A/m]	Wys. pomiaru [m]	Opis pionu	Uwagi	WME	WMH
21	0,9	1,43	0,002	0,004	0,3-2,0	51°27'49.1"N 21°26'3.8"E	otoczenie stacji bazowej - wzdłuż gł. osi promieniowania - GKP	0,051	0,052
22	<0,8*	1,27	0,002	0,003	0,3-2,0	51°27'49.5"N 21°25'50.5"E	otoczenie stacji bazowej - wzdłuż gł. osi promieniowania - GKP	0,045	0,046
23	<0,8*	1,27	0,002	0,003	0,3-2,0	51°27'49.3"N 21°25'41.0"E	otoczenie stacji bazowej - wzdłuż gł. osi promieniowania - GKP	0,045	0,046
A	<0,8*	1,27	0,002	0,003	0,3-2,0	51°27'49.3"N 21°25'43.0"E	Ogrodowa 3, pomiar w otworze okiennym, parter -DPP	0,045	0,046
B	<0,8*	1,27	0,002	0,003	0,3-2,0	51°27'50.0"N 21°25'49.2"E	Parkowa 9, pomiar w otworze okiennym, parter -DPP	0,045	0,046
C	1,2	1,91	0,003	0,005	0,3-2,0	51°27'48.8"N 21°26'25.2"E	Przemysłowa 5, pomiar w otworze okiennym, parter -DPP	0,068	0,069
	1,4	2,23	0,004	0,006	0,3-2,0		Przemysłowa 5, pomiar w otworze okiennym, piętro 1 -DPP	0,080	0,081
D	<0,8*	1,27	0,002	0,003	0,3-2,0	51°28'2.4"N 21°26'29.0"E	Budynek przemysłowy, pomiar przy wejściu -DPP	0,045	0,046
E	<0,8*	1,27	0,002	0,003	0,3-2,0	51°27'51.6"N 21°26'41.5"E	Narzędziowa 3, pomiar przy budynku -DPP	0,045	0,046
F	<0,8*	1,27	0,002	0,003	0,3-2,0	51°27'52.9"N 21°26'46.6"E	Narzędziowa 14, pomiar w otworze okiennym, parter -DPP	0,045	0,046

Wynik pomiaru pole - E [V/m] - maksymalna wartość chwilowa zmierzona w danym pionie pomiarowym (uśredniona na podstawie punktu 11 załącznika do Rozporządzenia Ministra Klimatu z dnia 17 lutego 2020 r. w sprawie sposobów sprawdzania dotrzymania dopuszczalnych poziomów pól elektromagnetycznych w środowisku (Dz.U. 2022 poz. 2630)). Zgodnie z pkt. 7 załącznika do Rozporządzenia Ministra Klimatu z dnia 17 lutego 2020 r. w sprawie sposobów sprawdzania dotrzymania dopuszczalnych poziomów pól elektromagnetycznych w środowisku (Dz.U. 2022 poz. 2630) nie stosuje się poprawek pomiarowych.

Przyjęto najniższą dopuszczalną wartość składowej elektrycznej pola dla objętego pomiarami zakresu częstotliwości $\min(ME_{gr}) = 28 \text{ V/m}$ oraz składowej magnetycznej $\min(MH_{gr}) = 0,073 \text{ A/m}$.

* - wartość zmierzona poniżej zakresu akredytacji. Do obliczeń przyjęto wartość zgodną z dolną granicą akredytowanego zakresu pomiarowego metody.

GKP - główne kierunki pomiarowe

PKP - pomocnicze kierunki pomiarowe

DPP - dodatkowe punkty pomiarowe

PP - pion pomiarowy

U - niepewność pomiarowa rozszerzona, przy poziomie ufności 95%, z uwzględnieniem współczynnika rozszerzenia $k=2$

WME - wartość wskaźnikowa poziomu emisji pól elektromagnetycznych dla miejsc dostępnych dla ludności dla składowej elektrycznej pola

WMH - wartość wskaźnikowa poziomu emisji pól elektromagnetycznych dla miejsc dostępnych dla ludności dla składowej magnetycznej pola

7. Stwierdzenie zgodności

Na podstawie wytycznych podanych w Rozporządzeniu Ministra Zdrowia z dnia 17 grudnia 2019 r. w sprawie dopuszczalnych poziomów pól elektromagnetycznych w środowisku (Dz.U. 2019 poz. 2448) oraz sposobów sprawdzania dotrzymania tych poziomów zgodnie z Rozporządzeniem Ministra Klimatu z dnia 17 lutego 2020 r. w sprawie sposobów sprawdzania dotrzymania dopuszczalnych poziomów pól elektromagnetycznych w środowisku (Dz.U. 2022 poz. 2630), dotyczących źródła wymagań, które muszą być spełnione, w oparciu o zasadę podejmowania decyzji zgodną z pkt. 26 Rozporządzenia Ministra Klimatu z dnia 17 lutego 2020 r. (Dz.U. 2022 poz. 2630), na podstawie wyników pomiarów pól elektromagnetycznych wykonanych w dniu 03.04.2025 stwierdzono, że wszystkie wyniki przeprowadzonych pomiarów w danym obszarze pomiarowym oraz wyznaczone na tej podstawie wskaźniki WME oraz WMH są mniejsze od wartości dopuszczalnych – zgodnie z przepisami wydanymi na podstawie art. 122 ust. 1 ustawy z dnia 27 kwietnia 2001 r. – Prawo ochrony środowiska – załącznikiem do Rozporządzenia Ministra Klimatu i Środowiska z dnia 17 lutego 2020 r. w sprawie sposobów sprawdzania dotrzymania dopuszczalnych poziomów pól elektromagnetycznych w środowisku (Dz.U. 2022 poz. 2630, pkt 26).

„Bez pisemnej zgody Laboratorium niniejsze sprawozdanie nie może być powielane inaczej, jak tylko w całości. Ponadto wyniki dotyczą tylko badanych obiektów przywołanych w niniejszym sprawozdaniu z badań”

8/04/OŚ/2025- P4-W

Strona 8 z 11

8. Oświadczenie.

Wyniki badania odnoszą się wyłącznie do badanego obiektu.

Bez pisemnej zgody sprawozdanie nie może być powielane inaczej, jak tylko w całości.

Uwagi i zastrzeżenia przyjmowane są w formie pisemnej.

9. Spis załączników.

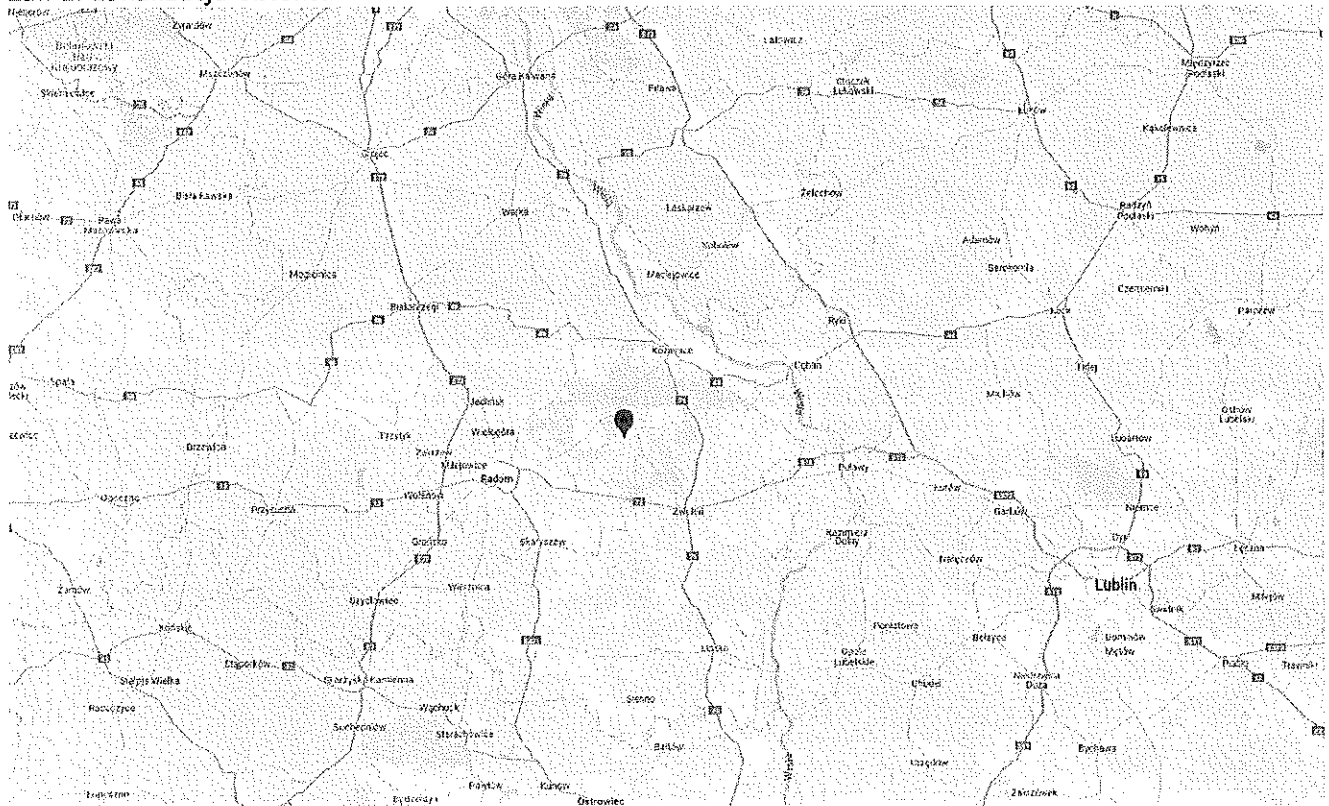
Załącznik 1. Lokalizacja obiektu.

Załącznik 2. Widok pionów pomiarowych

Załącznik 3. Załączniki graficzne

Koniec sprawozdania

Załącznik 1. Lokalizacja obiektu



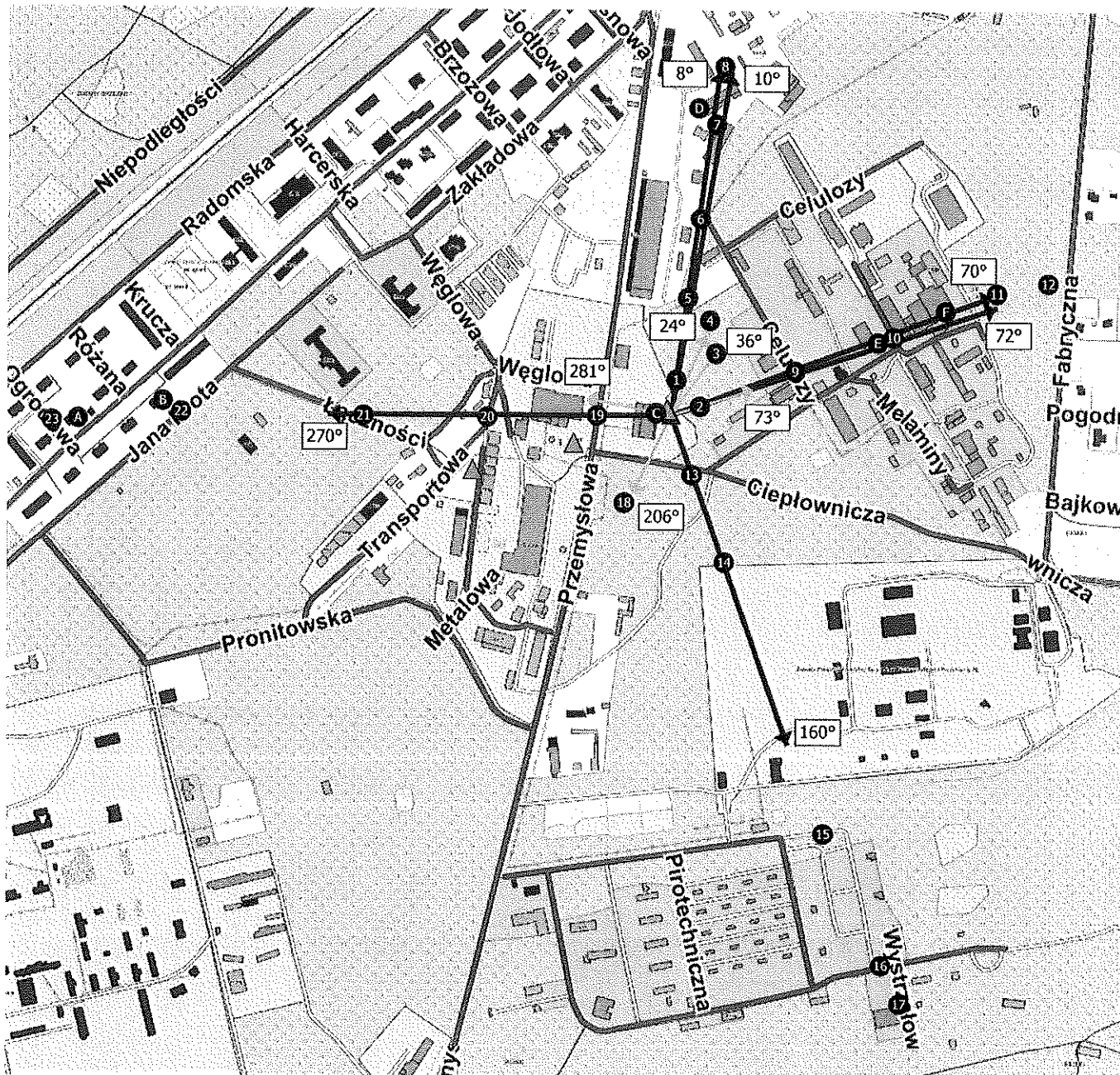
Współrzędne geograficzne	
długość:	21°26'26.31"E
szerokość:	51°27'48.67"N

„Bez pisemnej zgody Laboratorium niniejsze sprawozdanie nie może być powielane inaczej, jak tylko w całości. Ponadto wyniki dotyczą tylko badanych obiektów przywołanych w niniejszym sprawozdaniu z badań”

8/04/OŚ/2025– P4-W

Strona 9 z 11

Zał. 2. Widok pionów pomiarowych



LEGENDA:

- pion pomiarowy
- ▲ inna instalacja radiokomunikacyjna
- ▲ instalacja radiokomunikacyjna dla której wykonano pomiar
- ➔ antena sektorowa
- ➔ antena radioliniowa
- ☐ brak dostępu

Pomiary wykonano do odległości:
 - dla az. 8° - 510 metrów
 - dla az. 10° - 510 metrów
 - dla az. 70° - 540 metrów
 - dla az. 72° - 540 metrów
 - dla az. 160° - 890 metrów
 - dla az. 270° - 880 metrów

Skala: 1:8500

0 100 200 m



„Bez pisemnej zgody Laboratorium niniejsze sprawozdanie nie może być powielane inaczej, jak tylko w całości. Ponadto wyniki dotyczą tylko badanych obiektów przywołanych w niniejszym sprawozdaniu z badań”
 8/04/OŚ/2025-P4-W

Załącznik 3. Załączniki graficzne.

